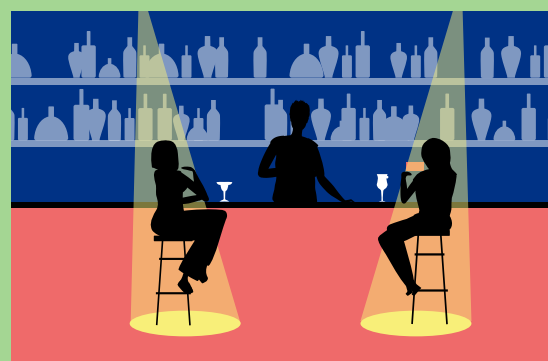




Do's en don'ts bij de aanpak van straatintimidatie en seksueel grensoverschrijdend gedrag in het uitgaansleven



Inhoudsopgave

Inleiding	3
Preventie	4
1. Een duidelijke sociale norm stellen	4
2. Leg de verantwoordelijkheid om grensoverschrijdend gedrag en straatintimidatie te voorkomen niet bij slachtoffers, maar bij (potentiële) plegers	5
3. Werk structureel en op meerdere niveaus aan preventie	7
4. Intersectioneel werken	7
5. Deskundigheidsbevordering	9
Activeren van omstanders	10
Het inrichten van meldpunten	12
Meer informatie	14
Bronnen	14

Inleiding

Veel vrouwen en non-binaire personen krijgen te maken met straatintimidatie en seksueel grensoverschrijdend gedrag in het uitgaansleven. Zo gaf 14 procent van de vrouwen in 2022 aan in de afgelopen twaalf maanden te maken hebben gehad met seksuele intimidatie (CBS, 2022). Van de 18- tot 24-jarige vrouwen gaf 52 procent aan in de afgelopen twaalf maanden slachtoffer te zijn geweest van seksueel grensoverschrijdend gedrag.

Gemeenten spelen een essentiële rol in de aanpak van straatintimidatie en seksueel grensoverschrijdend gedrag in het uitgaansleven. Zij zijn verantwoordelijk voor de veiligheid van alle inwoners, de openbare orde, voor veilige straten en met lokale horecaondernemers verantwoordelijk voor veilig uitgaan. Deze handreiking is bedoeld om gemeenten te helpen een effectieve aanpak op te zetten.

Deze handreiking richt zich op drie onderwerpen waar gemeenten veel mee bezig zijn:

1. Preventie
2. Activeren van omstanders
3. Het inrichten van meldpunten

In deze handreiking geven we gemeenten praktische tips en handvatten over deze onderwerpen om beleid verder te ontwikkelen.

DOEN WAT WERKT

Het is belangrijk dat beleid gebaseerd is op wat we weten dat werkt. Als je werkt met interventies die niet bewezen effectief zijn, kan het zijn dat ze niet het gewenste effect hebben. Sterker nog, ze kunnen zelfs averechts werken. Waardoor je het probleem eerder groter maakt dan kleiner. De uitspraak 'baat het niet dan schaadt het niet' klopt niet per se: baat het niet, dan schaadt het soms wel.

In de [databank Effectieve sociale interventies](#) staan onderzochte interventies waarvan we weten dat ze werken. In de databank kun je filteren op de thema's grensoverschrijdend gedrag en huiselijk en seksueel geweld.

Preventie

Als gemeente kun je op verschillende manieren werken aan de preventie van straatintimidatie en seksueel grensoverschrijdend gedrag in het uitgaansleven. Hieronder lichten we een aantal belangrijke elementen van het werken aan preventie uit.

1. Een duidelijke sociale norm stellen

Sociale normen hebben veel invloed op het gedrag van mensen. In principe willen mensen graag bij een groep horen. Dat betekent dat zij zich aanpassen aan de heersende normen binnen een groep. Uit onderzoek naar discriminatie weten we dat mensen sneller geneigd zijn te discrimineren, als ze denken dat dit 'normaal' is en anderen dit ook doen. Tegelijkertijd is het omgekeerde ook waar: als discriminatie wordt veroordeeld, doen mensen het minder, omdat de sociale norm dan is dat discriminatie niet oké is (Felten & Broekroelofs, 2022).

Normstelling werkt dus bij het voorkomen van ongewenst gedrag. Daarom is het belangrijk om als gemeente duidelijk de norm te stellen dat straatintimidatie en seksueel grensoverschrijdend gedrag tegen meisjes en vrouwen niet geaccepteerd wordt.

Gemeenten kunnen op verschillende manieren een sociale norm stellen:

- Door je uit te spreken. Denk aan reactie op incidenten of tijdens belangrijke dagen of campagnes zoals [Orange the World](#). De burgemeester of wethouder kan bijvoorbeeld uitspreken dat geweld tegen meisjes en vrouwen niet getolereerd wordt.
- Door publiekscampagnes op te zetten met de eenduidige norm dat dat grensoverschrijdend gedrag niet oké is. Met publiekscampagnes kunnen ook omstanders geactiveerd worden.

HERNIEUWDE WET SEKSUELE MISDRIJVEN

Het nieuwe wetvoorstel seksuele misdrijven ligt op dit moment bij de Eerste Kamer. Als dit voorstel wordt aangenomen, worden meer vormen van seksueel grensoverschrijdend gedrag strafbaar. Zoals seksuele intimidatie, zowel offline als online. Dit verandert het een en ander voor gemeenten, omdat ze meer mogelijkheden krijgen om gericht te handhaven. Zo kunnen boa's naast de politie ingezet worden om te handhaven op seksuele (straat)intimidatie. Daarnaast heeft strafbaarstelling een normerende werking. De invoering van de wet kan een moment zijn om als gemeente nog eens duidelijk de norm te benadrukken: seksuele intimidatie accepteren wij hier niet.

Om te onderzoeken hoe de handhaving van seksuele intimidatie door boa's verder voorgegeven kan worden, worden pilots opgezet in de gemeenten Rotterdam, Utrecht en Arnhem. Meer informatie hierover kan je [hier](#) lezen.

DO'S

Laat het gedrag zien dat je wél wilt. Schets bijvoorbeeld een samenleving waar meisjes en vrouwen altijd veilig over straat kunnen.

Laat een diversiteit aan mensen zien in communicatie en campagnes.

Besteed structureel aandacht aan het onderwerp, bijvoorbeeld op terugkerende momenten in het jaar.

Breng je boodschap samen met lokale partners. Betrek ook de doelgroep bij het vormgeven van communicatie-uitingen en campagnes.

Stimuleer mensen met gezag, status of populariteit om zich uit te spreken. Zoals een burgemeester of wethouder of personen die binnen bepaalde gemeenschappen populair zijn.

DON'TS

Herhaal niet het gedrag dat je juist niet wilt. Speel bijvoorbeeld geen situaties van straatintimidatie na in een campagne.

Herhaal geen stereotypen. Als je deze herhaalt, worden ze versterkt. Ook als ze later onderuitgehaald worden.

Houd geen open discussies over straatintimidatie en grensoverschrijdend gedrag. Stel duidelijk de norm dat dit gedrag niet geaccepteerd wordt.

2. Leg de verantwoordelijkheid om grensoverschrijdend gedrag en straatintimidatie te voorkomen niet bij slachtoffers, maar bij (potentiële) plegers

Sommige preventie-activiteiten leggen direct of indirect de verantwoordelijkheid bij het slachtoffer. Denk aan weerbaarheidstrainingen en zelfverdedigingscursussen, die zich richten op het vergroten van de weerbaarheid van slachtoffers. Deze interventies dragen bij aan wat we *victim blaming* noemen: slachtoffers het gevoel geven dat het hun eigen schuld is.

Deze interventies leiden bovendien niet tot een oplossing, omdat het grensoverschrijdende gedrag er niet mee wordt voorkomen. Benadruk daarom dat dit iedereen kan overkomen en dat de schuld nooit bij het slachtoffer ligt. Verleg de focus van 'zorgen dat je grenzen niet worden overschreden, naar 'geen grenzen overschrijden'. Interventies die zich richten op slachtoffers zijn niet per definitie slecht, maar ook geen onderdeel van een preventieve aanpak. Deze interventies richten zich alleen op wat een slachtoffer kan doen als die in een onveilige situatie terecht is gekomen. Bovendien kun je met campagnes die zich richten op slachtoffers de sociale norm bevestigen dat de verantwoordelijkheid bij hen ligt. Een voorbeeld is de bekende campagne Ask for Angela, waarbij slachtoffers bij personeel van een uitgaansgelegenheid om Angela kunnen vragen als ze in een onveilige situatie zitten.

VOORBEELD

Gemeente Utrecht legt de focus op jongens en mannen

Een belangrijke pijler in de aanpak straatintimidatie van de gemeente Utrecht is dat de focus op mannen en jongens ligt, omdat zij relatief vaak plegers zijn. In het plan zegt de gemeente hier het volgende over: ‘Dat de meeste daders mannen zijn betekent niet dat alle mannen daders zijn, maar wel dat alle mannen een belangrijke schakel vormen bij het tegengaan van intimidatie, grensoverschrijdend gedrag tegen vrouwen. Door ze actief te betrekken maken we ze deel van de oplossing.’ De gemeente doet dit onder andere door workshops over mannelijkheidsnormen in te zetten, gebruik te maken van mannelijke rolmodellen, en creatieve initiatieven te stimuleren.

DO'S

Leg de verantwoordelijkheid voor het voorkomen van grensoverschrijdend gedrag bij plegers.

Zet in op gedragsverandering bij (potentiële) plegers.

Versterk alle jongeren in het (h)erkennen van hun wensen en grenzen en die van een ander. Heb hierbij oog voor diversiteit onder jongeren.

DON'TS

Leg de verantwoordelijkheid voor het voorkomen van grensoverschrijdend gedrag niet bij slachtoffers.

Zet niet in op gedragsverandering of weerbaarheid bij potentiële slachtoffers.

Maak in je aanpak geen gebruik van weerbaarheidstrainingen en zelfverdedigingscursussen.

3. Werk structureel en op meerdere niveaus aan preventie

Preventie van straatintimidatie en grensoverschrijdend gedrag kan uit allerlei verschillende maatregelen bestaan. Die kunnen zich richten op het individu, professionals, organisaties en op de maatschappij als geheel. Die maatregelen kunnen elkaar versterken (de Blécourt & van Berlo, 2022).

Voor iemand die door campagnes al weet wat straatintimidatie is en waarom het een probleem is, kan een training over hoe je er mee omgaat effectiever zijn. Richt je in de aanpak dus op meerdere niveaus tegelijkertijd.

Zet daarnaast in op structurele maatregelen. Eenmalig een interventie inzetten of je eenmalig uitspreken tegen straatintimidatie en grensoverschrijdend gedrag is onvoldoende. Om echt een verschil te maken, is het belangrijk om structureel aandacht voor preventie te hebben.

DO'S

Zorg dat je structureel werkt aan de preventie van straatintimidatie en grensoverschrijdend gedrag.

Richt je in de aanpak op individuen, professionals, organisaties en de maatschappij als geheel.

DON'TS

Besteed niet eenmalig aandacht aan preventie van.

Richt je met je aanpak niet op één groep mensen of op één niveau.


4. Intersectioneel werken

Uit onderzoek weten we dat sommige mensen een grotere kans hebben om seksueel geweld of straatintimidatie mee te maken of zich vaker onveilig voelen in de publieke ruimte. Zo zijn transgender vrouwen en bi+ vrouwen risicogroepen voor geweld (CBS, 2022). Rutgers noemt ook jongeren met een beperking, jongeren met schadelijke opvattingen over genderrollen, lhbtqia+ jongeren en jongeren in de jeugdzorg als risicogroepen om met seksueel grensoverschrijdend gedrag of seksueel geweld te maken te krijgen (de Blécourt & van Berlo, 2022). Dit kan zijn als plegger of als slachtoffer. Het is belangrijk om in de aanpak van geweld rekening te houden met beide risicogroepen.

Een intersectionele blik kan helpen bij het rekening houden met verschillende groepen mensen bij het vormgeven en uitvoeren van beleid. Intersectionaliteit houdt in dat een combinatie van verschillen, ook wel diversiteitsfactoren, iemands positie in de maatschappij bepaalt. De interactie tussen verschillende factoren zegt ook iets over de mate van discriminatie die iemand kan ervaren.

In het geval van straatintimidatie en grensoverschrijdend gedrag hebben de verschillende diversiteitsfactoren invloed op waar iemand mee te maken krijgt. Zo kan een zwarte vrouw te maken krijgen met straatintimidatie op basis van racisme en seksisme en kunnen haar ervaringen er heel anders uit zien dan die van een witte vrouw met een beperking. Dat verschillende mensen op verschillende manieren met grensoverschrijdend gedrag te maken krijgen, betekent ook dat de aanpak kan verschillen. Een voorbeeld: als je straatintimidatie van gender non-conforme personen aanpakt, kan naast algemene bewustwording over straatintimidatie óók bewustwording over genderdiversiteit bijdragen.

Het is belangrijk om diverse groepen mensen te betrekken bij het beleid. Een aanpak die voor één groep mensen werkt, hoeft niet per definitie ook voor een andere groep mensen te werken.

 Voor het betrekken van lokale migrantengemeenschappen bij lokaal beleid heeft Movisie de handreiking Verandering van binnenuit geschreven, met tips voor hoe gemeenten emancipatie en veiligheid kunnen bevorderen in samenwerking met lokale migrantenorganisaties.

VOORBEELD

De Inclusieve Buurtschouw

De gemeente Amsterdam maakt binnen de gemeentelijke Aanpak Straatintimidatie gebruik van de Inclusieve Buurtschouw. Het doel van een buurtschouw is om zicht te krijgen op de veiligheidsbeleving in een specifiek gebied, door de ogen van diverse bewoners, professionals en andere gebruikers van de buurt. In 2022 zijn er drie schouwrondes geweest, in drie verschillende Amsterdamse buurten. De buurt werd breed uitgenodigd, waardoor er mensen van verschillende achtergronden aanwezig waren. Een buurtschouw waarin een buurt breed vertegenwoordigd is, is een goede manier om zicht te krijgen op de verschillende manieren waarop mensen met straatintimidatie te maken krijgen, en op wat betrokkenen als (onderdelen van) oplossingen zien.

DO'S

Heb aandacht voor risicogroepen, zowel groepen die meer kans lopen slachtoffer te worden, als groepen die meer kans lopen pleger te worden.

Betrek zelforganisaties, belangenorganisaties en personen uit de risicogroepen in het beleid. Doe dit tijdens de gehele cyclus van ontwikkeling, uitvoering en evaluatie van beleid.

DON'TS

Werk niet met één aanpak die passend moet zijn voor iedereen.


Heb niet alleen aandacht voor risicogroepen van slachtoffers, maar ook voor risicogroepen van plegers.

5. Deskundigheidsbevordering

Professionals spelen een belangrijke rol in het voorkomen van straatintimidatie en seksueel grensoverschrijdend gedrag. Om ongewenst gedrag te voorkomen, is het belangrijk dat professionals voldoende deskundig zijn, zodat zij het onderwerp bespreekbaar kunnen maken, risicofactoren kunnen signaleren en effectief door kunnen verwijzen.

Als gemeente kun je daaraan bijdragen door samenwerkingspartners zoals de GGD, jongerenwerkers, horeca, politie en handhaving en het openbaar vervoer te stimuleren en te faciliteren om te werken aan deskundigheidsbevordering. Deskundigheidsbevordering van professionals is ook een goede manier om aandacht voor risicogroepen te hebben.

DO'S	DON'TS
<p>Stimuleer en faciliteer samenwerkingspartners om deskundigheid te bevorderen. Pleit hierbij voor structurele in plaats van incidentele aandacht.</p>	<p>Zet niet in op incidentele deskundigheidsbevordering, dat heeft minder impact. Een enkele training heeft bijvoorbeeld weinig effect en kan zonder verdere inbedding soms zelfs negatieve effecten hebben. Het is belangrijk dat er structureel aandacht voor is en blijft.</p>
<p>Besteed extra aandacht aan deskundigheidsbevordering van professionals die werken met risicogroepen.</p>	
<p>Maak gebruik van onderbouwde trainingen en interventies, waarvan bekend is dat ze werken.</p>	

 **Meer tips voor preventie** zijn onder andere te vinden in het [8-puntenplan voor de preventie van seksueel geweld van Rutgers, expertisecentrum seksualiteit](#).

Activeren van omstanders

Omstanders zijn mensen die getuige zijn van grensoverschrijdend gedrag, maar die niet direct als pleger of slachtoffer betrokken zijn. Omstanders kunnen een belangrijke rol spelen in het beëindigen van een onveilige situatie. Ook zijn omstanders belangrijk voor de sociale norm: als zij ingrijpen, communiceren ze de sociale norm dat grensoverschrijdend gedrag niet geaccepteerd wordt.

Bovendien hebben interventies die zich richten op potentiële plegers niet altijd zin, omdat weinig mensen zich herkennen in het profiel van pleger. Door je te richten op omstanders bereik je iedereen, inclusief potentiële plegers.

Daarom werken veel gemeenten met omstanderinterventies. Dat kan een campagne of een training zijn. Het is belangrijk om met interventies te werken die effectief zijn.

Werk met effectieve omstanderinterventies

Een voorwaarde voor ingrijpen door omstanders is dat zij zich bewust zijn van wat een situatie onveilig of grensoverschrijdend maakt en hoe je dat als omstander kunt herkennen. Veel Nederlanders geven aan te twijfelen welke gedragsvormen onder seksueel grensoverschrijdend gedrag vallen. Zo twijfelt 36 procent erover of ongewenste seksueel getinte of flirterige grappen daaronder vallen, en 30 procent twijfelt of iemand naroeppen of nafluiten op straat seksueel grensoverschrijdend is (van Werkhoven & Heuzels, 2023). Als iemand een situatie niet als onveilig of grensoverschrijdend herkent, zal die ook niet ingrijpen. Dit weten we uit onderzoek naar omstanders en het *Bystander Intervention Model*. Dit model gaat ervan uit dat er vijf stappen nodig zijn voor omstanders om in te grijpen bij grensoverschrijdend gedrag, namelijk:

1. Herkennen dat er grensoverschrijdend gedrag plaatsvindt;
2. De situatie als ernstig genoeg beoordelen, waarbij ingrijpen noodzakelijk wordt geacht;
3. Verantwoordelijkheid nemen om in te grijpen;
4. Weten hoe in te grijpen;
5. Actief ingrijpen.

Het is pas mogelijk om naar de volgende stap te gaan, als de vorige stappen succesvol zijn. Een omstander neemt niet de verantwoordelijkheid om in te grijpen als die een situatie niet als grensoverschrijdend én ernstig genoeg om in te grijpen herkent heeft. Een effectieve omstanderinterventie richt zich op al deze stappen en bijvoorbeeld niet alleen op manieren om in te grijpen.

Movisie heeft onderzoek gedaan naar wat een omstanderinterventie effectief maakt. Een effectieve omstanderinterventie voldoet aan zeven voorwaarden:

1. Alle elementen van het Bystander Intervention Model zijn opgenomen.
2. De interventie focust inhoudelijk op het specifieke grensoverschrijdende gedrag.
3. Theoretische kennis en praktische vaardigheden zijn gecombineerd.
4. De vaardigheden die aangeleerd worden, zijn geoefend, bijvoorbeeld in rollenspellen
5. De aangereikte vaardigheden focussen op de kenmerken van de specifieke grensoverschrijdende situatie.
6. De interventie is geëvalueerd en de effectiviteit ervan is gemonitord.
7. Hoe langer het interventieprogramma duurt, hoe effectiever het is.

Lees het artikel [Wat werkt bij het activeren van omstanders bij straatintimidatie?](#)

GOED VOORBEELD: BEN JE OKÉ?

De campagne ‘Ben je oké?’ van Rutgers is een goed voorbeeld van een omstanderinterventie. Deze campagne maakt ongewenst seksueel gedrag bespreekbaar. De interventie bestaat uit een toolkit gericht op

onder andere horecaondernemers, studentenverenigingen en festivalorganisatoren. Zij kunnen deze toolkit gebruiken om ongewenst seksueel gedrag zoveel mogelijk te voorkomen. In de toolkit zijn onder meer instructievideo’s opgenomen. Via deze video’s leren mensen hoe je ongewenst seksueel gedrag herkent en hoe je kunt handelen als het plaatsvindt. De campagne kan door gemeenten ingezet worden. Zo ontwikkelde Rutgers voor de gemeente Almelo een lokale Ben je oké-campagne.



DO'S

Werk met interventies die aansluiten bij het Bystander Intervention Model. Deze interventies richten zich niet alleen op hoe in te grijpen, maar ook op het herkennen en beoordelen van een situatie.

DON'TS

Werk niet met interventies die niet aansluiten bij het Bystander Intervention Model.

Het inrichten van meldpunten

Veel gemeenten investeren in het opzetten en faciliteren van meldpunten. De mogelijkheden om te melden verschillen per gemeenten. Sommige gemeenten hebben meldpunten die specifiek ingericht zijn op straatintimidatie en seksuele intimidatie. Bij andere gemeenten wordt het ondergebracht bij bestaande organisaties. Zoals de lokale antidiscriminatievoorziening of de politie.

Meldpunten worden met verschillende doelen opgezet, namelijk:

- Om inzicht te geven in de aard en omvang van een probleem.
- Om de urgentie voor beleidsontwikkeling te agenderen.
- Om bij te dragen aan het uitdragen van een sociale norm.
- Om slachtoffers door te verwijzen naar passende ondersteuning en hulp.

Meldpunten dragen niet direct bij aan het verminderen of voorkomen van de oorzaken van onveiligheid. Het is een indirect middel. Om straatintimidatie en grensoverschrijdend gedrag echt aan te pakken, is inzetten op preventie daarom belangrijker. Bovendien worden bovengenoemde doelen niet altijd effectief behaald door meldpunten of zijn er andere effectievere instrumenten om een doel te behalen.

Overweeg voor je een meldpunt opzet daarom het volgende:

- Meldpunten geven geen volledig beeld van wat er speelt in een gemeente. De meldingen die bij een meldpunt binnenkomen zijn het topje van de ijsberg. Meldpunten geven dus weinig inzicht in de aard en omvang van het probleem, en kunnen juist averechts werken bij het agenderen van urgentie.
- Er is geen onderzoek dat laat zien dat meldpunten helpen bij het uitdragen van een sociale norm. Over sociale norm verandering weten we wél dat onder andere campagnes en trainingen goed kunnen werken.
- Het is belangrijk dat slachtoffers die hulp nodig hebben, snel doorverwezen worden. Als je dit via een meldpunt wilt regelen, is het belangrijk om korte lijnen met organisaties als Slachtofferhulp en Centrum Seksueel Geweld te hebben. Om slachtoffers snel te kunnen verwijzen, moeten meldingen snel opgepakt worden. Daarnaast kan dit doel ook op andere manieren behaald worden. Bijvoorbeeld door bewustwordingscampagnes over bestaande hulpverleningsopties of door een duidelijke doorverwijspagina te maken op de website van de gemeente.

Een meldpunt inrichten is dus niet altijd de meest effectieve keuze. Als je als gemeente besluit om wel een meldpunt op te richten, ga dan uit van de volgende randvoorwaarden:

- Het meldpunt moet niet je volledige aanpak van straatintimidatie en grensoverschrijdend gedrag zijn, maar onderdeel van een bredere aanpak, waar preventie een belangrijk onderdeel van is. De onderliggende problemen los je met een meldpunt niet op.
- Zorg dat duidelijk is waar het meldpunt precies voor dient en in welke gevallen mensen een melding kunnen doen. Het meldproces en wat melders daarvan kunnen verwachten moet duidelijk gecommuniceerd worden. Zorg ook dat duidelijk is waar het meldpunt níét voor bedoeld is. Denk aan ernstige incidenten waar het slachtoffer 112 voor moet bellen.
- Het meldpunt moet goed vindbaar zijn. Voor veel mensen is niet duidelijk waar ze kunnen melden, of wat de verschillen zijn tussen verschillende meldpunten. Sluit daarom waar mogelijk aan bij bestaande structuren of zorg dat een duidelijk overzicht en uitleg te vinden is op de website van de gemeente.
- Melders moeten snel doorverwezen kunnen worden als zij verdere hulp of ondersteuning nodig hebben. Als je een apart meldpunt opricht, moet je de capaciteit hebben om dat te kunnen doen.

DO'S

Richt een meldpunt alleen op als het onderdeel is van een bredere aanpak en daar ook aan bijdraagt.

Communiceer helder over verwachtingen rondom het meldingsproces. Ook over het verschil tussen melden en aangifte doen.

Sluit waar mogelijk aan bij bestaande structuren of meldpunten.

Zorg voor een goede opvolging van een melding en verwijs zo nodig door voor nazorg.

DON'TS

Investeer niet in meldpunten zonder te investeren in preventie.

Richt geen meldpunt in zonder snel en adequaat door te kunnen verwijzen.

Niets doen met een melding en/of nooit meer iets aan de melder laten horen.



Meer tips over meldpunten zijn te vinden in de [handreiking Veiligheid en melden](#)

Meer informatie

- [Grensoverschrijdend gedrag aanpakken: wat werkt bij het activeren van omstanders?](#)
- [8-puntenplan voor betere preventie van seksueel geweld in de gemeente](#)
- [Sociale veiligheid en melden. Overwegingen bij het opzetten van een meldpunt](#)
- [Zelfbeschikking bevorderen binnen migranten- en vluchtelingengemeenschappen](#)
- [Straatintimidatie wordt strafbaar](#)
- [Databank Effectieve sociale interventies](#)
- [Referentiekader om objectiever te kijken naar gedrag](#)

Bronnen

- De Blécourt, K. & van Berlo, W. (2022). Preventie van seksueel geweld in de gemeente. Rutgers.
- Felten, H. & Broekroelofs, R. (2022). *Wat werkt bij het verminderen van discriminatie*. KIS.
- Van Werkhoven, J. & Heuzels, L. (2023). Onderzoek seksueel grensoverschrijdend gedrag. I&O Research.

Colofon

Auteur: Niels van Kleef

Met dank aan: Djoeke Ardon, Laura Jak en Karlijn de Blécourt (Rutgers)

Eindredactie: Dyonne van Haastert

Vormgeving: Ontwerpburo Suggestie & illusie

Foto's met toestemming gemeente Almelo

© Movisie, kennis en aanpak van sociale vraagstukken

Postbus 19129, 3501 DC Utrecht, 030 789 20 00, info@movisie.nl, www.movisie.nl



kennis en aanpak van
sociale vraagstukken



Ministerie van Onderwijs, Cultuur en
Wetenschap

Deze handreiking is gefinancierd door het ministerie van OCW.