

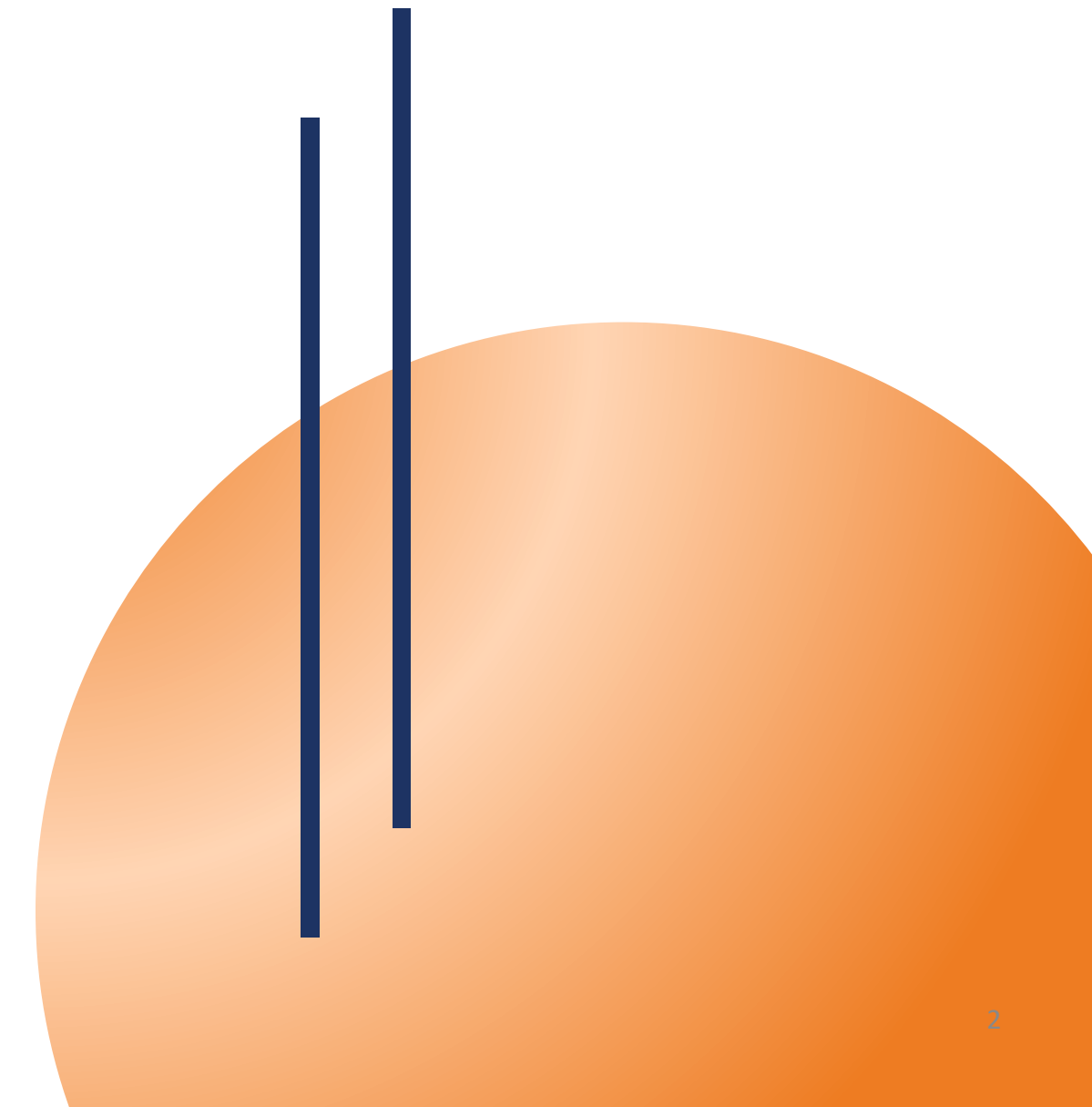


(Ont)wapenend

Een interventie tool voor het tegengaan van
wapengebruik onder jongeren

Inhoudsopgave

1. Inleiding
2. Uitdagingen en trends
3. Voorbereiding plan van aanpak
4. Inzet van interventies
5. Interventietool
6. Achtergrondinformatie



1. Inleiding

Landelijk is er een trend te zien van een verharde houding in de jeugdcriminaliteit. We zien dat de leeftijd van jonge aanwas daalt en excessief geweld toeneemt.

In de politie-eenheid Rotterdam is wapenbezit en -gebruik onder jongeren een groeiend probleem. Steekincidenten komen steeds vaker voor en de daders worden steeds jonger. Rivaliserende jeugdgroepen deinzen er niet voor terug om steekwapens te hanteren. Dit probleem wordt al geruime tijd erkend in de regio, maar het vinden van een effectieve aanpak voor (steek)wapenbezit, -dracht en -gebruik blijkt allesbehalve eenvoudig. In 2022 zijn in de regio steekwapen inleveracties gehouden waarvan de opbrengsten niet goed waren te duiden en geen veelzeggende conclusies boden. Naar aanleiding van de evaluatie van deze inleveracties is deze interventietool tot stand gekomen.

Met deze tool bieden we inspiratie voor een bredere aanpak met preventieve, proactieve en repressieve maatregelen en ruimte voor lokaal maatwerk. De tool bevat achtergrondinformatie en links naar relevante onderzoeken en websites.

De evaluatie van het [Landelijk Actieplan Wapens en Jongeren \(2020\)](#) vormt de basis voor dit document. De plannen worden landelijk doorontwikkeld op basis van de [evaluatie van 2023](#), waarbij eind 2024 een nieuw Actieplan wordt verwacht.

Deze ontwikkelingen worden door de VAR gevolgd, net als de activiteiten van de Preventie met Gezag gemeenten. Nieuwe inzichten en interventies worden later toegevoegd aan dit groeidocument.

2. Uitdagingen en trends

De [Jeugdmonitor 2023](#) ziet een neerwaartse trend van strafrechtelijke daders en sancties tegen minderjarigen en jongvolwassenen. Dit is deels te verklaren door de covid-periodes die achter ons liggen. Niet alle vormen van strafrechtelijk daderschap en sancties zijn echter gedaald of even sterk gedaald. De daling betreft de meeste typen delicten. Een uitzondering betreft jeugdige daders van enkele ernstige feiten als vermogen met geweld, zware mishandeling en (poging tot) doodslag.

Cijfers

De [\(landelijke\)cijfers die de politie](#) heeft gepubliceerd geven geen geruststellend beeld. Het aantal minderjarigen dat wordt aangehouden wegens verboden wapenbezit is de afgelopen jaren sterk gestegen. In 2022 hield de politie 1268 jongeren tot en met 17 jaar aan wegens verboden wapenbezit. In 2019 waren dat er nog 315. In de cijfers is ook bezit van verboden vuurwerk meegenomen, dit vormt een aanzienlijk deel van het totaal (circa 74 procent in 2019 tegen ruim 50 procent in 2022).

Het aantal inbeslagnames van messen en andere steekwapens steeg in vier jaar tijd van 33 tot 355 stuks. In dezelfde periode vervijfvoudigde het aantal vuurwapens dat de politie in beslag nam: van 27 in 2019 naar 144 in 2022. Voor de eenheid rotterdam zijn er geen specifieke cijfers beschikbaar.

Het totaal aantal verwijzingen naar stichting halt is in 2023 met 12 procent toegenomen ten opzichte van een eerdere stijging tussen 2021 en 2022. Schoolverzuim (228) is in 2023 bovendien verder toegenomen ten opzichte van 2022 (+11%). Ook de verwijzingen voor openbare orde (+10%), vernieling (+14%), vuurwerkovertradingen zijn substantieel toegenomen.

Cijfers verkregen uit [onderzoek](#) waarbij jongeren bevroegd zijn over hun eigen gedrag, liggen een stuk hoger dan de cijfers over geregistreerd daderschap.

De cijfers laten zien dat er juist een stijging van delicten plaatsvindt. Zeker bij een specifieke doelgroep is er een toename aan ernstige gewelds- en vermogensdelicten door de opkomst van verschillende fenomenen. Denk daarbij aan excessief geweld, cybercrime en wapengebruik onder (steeds jongere) jongeren.

Regionale uitdagingen

Rivaliserende jeugdgroepen

Een aantal gemeenten ervaart uitdagingen door rivaliserende jeugdgroepen, zowel binnen hun eigen gemeente als grensoverschrijdend. Ook op het gebied van messengeweld. Dit bemoeilijkt de aanpak en vereist meer samenwerking. Bestuurlijke maatregelen, zoals gebiedsverboden en dwangsommen, worden nog te weinig ingezet en er zijn onvoldoende samenwerkingsafspraken tussen gemeenten en op regionaal niveau.

Jonge aanwas en uithalers

Bijna elke gemeente heeft te maken met kwetsbare jeugd: de zogenaamde risicjongeren die meer kans hebben om in de criminaliteit te belanden. Vaak zijn het jongeren die door allerlei omgevingsfactoren kwetsbaar zijn: wonen in bepaalde wijken, financiële problemen en/of afwezige ouders. Zo worden kwetsbare jongeren vaak geronseld door drugscriminelen voor het uithalen van drugs in de haven.

Excessief geweld onder en door jongeren

Steeds vaker wordt de regio geconfronteerd met excessief geweld. Het gaat daarbij om vormen van geweld waarbij de daders (vuur)wapens gebruiken tegen (één of meerdere) personen of het plaatsen van een explosief om schade aan te richten bij een doelwit, zoals een persoon, dier, gebouw of object en waarbij de aard en/of omvang van het gebruikte geweld dan wel de (jeugdige) leeftijd van de dader als buitengewoon kunnen worden aangemerkt. Hieronder valt ook afpersingsproblematiek dat complexe vormen aanneemt. Met name het fenomeen plaatsen van explosieven is ondoorzichtig en zorgt voor zorgen bij bestuurders en onveiligheidsgevoelens in wijken.

(Online) leefwereld jongeren

Voor jongeren zijn er geen grenzen meer tussen de online en offline leefwereld. Jongeren dagen elkaar online makkelijker uit, wat zich soms fysiek uit in vechtpartijen waarbij wapens betrokken zijn. Daarbij functioneert sociale media vaak als katalysator van offline incidenten. [Deze link](#) verwijst naar een factsheet die uitlegt waarom sociale media belangrijk en aantrekkelijk zijn voor jongeren en welke risico's er zijn op het gebied van criminaliteit en grensoverschrijdend gedrag

3. Voorbereiding plan van aanpak

Beleid

Beleidskeuzes zijn complex. Lokale problemen en druk vanuit de gemeenschap leiden soms tot snelle oplossingen die de kern van het probleem niet aanpakken. Voor duurzame oplossingen bij de aanpak van jeugdcriminaliteit moeten zorg, veiligheid, welzijn en onderwijs samenwerken.

Een gemeenschappelijke visie helpt bij het aanpakken van onderliggende problemen. Samenwerking tussen verschillende domeinen is cruciaal, met aandacht voor bestaand beleid op alle niveaus.

Een goed beleidsplan biedt richting, past kennis toe, houdt rekening met het juridische kader, bevordert samenwerking en stelt een aanpak op. Hierna worden de essentiële elementen voor beleid en praktische aanpak besproken

Kennis

Om een effectieve aanpak te ontwikkelen, moeten we begrijpen welke elementen en factoren bijdragen aan jeugdcriminaliteit, welke motieven hieraan ten grondslag liggen en specifiek waarom jongeren wapens dragen of gebruiken.

Vanuit [literatuuronderzoek van Bureau Beke](#), uitgevoerd in opdracht van het ministerie van Justitie en Veiligheid, zijn enkele inzichten verzameld. Deze QuickScan laat ook een inventarisatie van effectieve en ineffectieve maatregelen zien.

Hierbij wordt inhoudelijk ingegaan op:

- Achterliggende problemen die motieven verklaren.
- Welke jongeren meer risico lopen.
- Welke kennis nodig is om effectieve interventies in te zetten.

Wet- en regelgeving

Betrek, in ieder geval, de volgende regelgeving bij het fenomeen wapenbezit en gebruik onder jongeren:

Privacy en gegevensdeling

Wetgeving welke vaak als knelpunt wordt ervaren is de wet AVG (Algemene Verordening Gegevensbescherming). De AVG biedt meer ruimte dan vaak wordt gedacht als het gaat om integraal samenwerken en de hiervoor benodigde gegevensverwerkingen. Maak goede afspraken met partners m.b.t. informatiebehoeften en noodzaak. Per partner moet er worden afgesproken, waar deze precies in voorziet, wat er wel en niet gedeeld mag worden, op welke grondslagen en hoe dat wordt geborgd. Meer informatie is te vinden in [de tool Gegevensdeling Excessief Geweld](#).

Bestuurlijke bevoegdheden/maatregelen

De bevoegdheden van de burgemeester zijn opgenomen in de Gemeentewet. In de Politiewet zijn bepalingen opgenomen die de rol van de burgemeester, op het gebied van openbare orde en veiligheid, onderstrepen. In de interventietool staan voorbeelden van het inzetten van deze bevoegdheden.

Wet Wapens en Munitie

De [Wet Wapens en Munitie](#) regelt het bezit, de handel en het gebruik van wapens en munitie in Nederland. Overtreding van de wet kan leiden tot zware straffen, waaronder hoge boetes en gevangenisstraf. Het is nuttig om in de aanpak te bepalen hoe deze specifieke regelgeving ruimte biedt aan een preventie aanpak. Overtreding van de wet kan leiden tot zware straffen, waaronder hoge boetes en gevangenisstraf. Weeg af of deze maatregelen bijdragen aan de oplossing van het probleem.

Inzet van strafrecht

In het geval van [wapenbezit of wapengebruik](#) kunnen zowel de politie als justitie optreden. Voor jongeren van 12 tot 18 jaar is in principe het jeugdstrafrecht van toepassing, dat ook een pedagogisch perspectief omvat. Afhankelijk van de omstandigheden en de ernst van de gepleegde strafbare feiten kunnen 16- en 17-jarigen ook op basis van het volwassenstrafrecht worden vervolgd. Aan de andere kant kan voor jongeren van 18 tot 23 jaar, die nog niet volledig volgroeid zijn in hun ontwikkeling, het jeugdstrafrecht worden toegepast.

Belangrijke elementen bij het ontwikkelen van een aanpak

- **De regierol** (en daarbij horende verantwoordelijkheden) bij een preventieve aanpak ligt bij de gemeente.
- Om toe te kunnen werken naar een plan van aanpak is het van belang dat er duidelijkheid is over **de oorzaken en motieven**. Deze factoren geven richting aan de aanpak. Onderzoek toont aan dat bepaalde **beschermende factoren** meestal bijdragen aan een gezonde opvoeding van kinderen. **Risicofactoren** bepalen in zekere mate of een kind kwetsbaar is en vatbaar voor crimineel gedrag.
- **Domeinoverstijgende samenwerking** is noodzakelijk bij een integrale aanpak. De gemeente bepaalt welke partners uit de zorg, veiligheid, het onderwijs en het sociale domein worden betrokken bij de ontwikkeling en uitvoering ervan. Afspraken maken over taakverdeling en verantwoordelijkheden betrokken partners.
- **Gemeenten** werken al veel samen, op preventieve wijze, met jeugd- en jongerenwerk die kunnen doorverwijzen naar hulpinstanties. We zien ook steeds vaker hun aanwezigheid in het onderwijs. HALT kan helpen bij het opstellen van een concreet schoolveiligheidsplan met aandacht voor wapenproblematiek onder jongeren. HALT verwerkt hierin het eigen aanbod aan interventies.
- Gemeenten moeten investeren in **ouderbetrokkenheid**, in de vorm van opvoedingsondersteuning en gesprekken met ouders. De aanwezigheid van deze partijen bij het vormen van een plan van aanpak is belangrijk.
- Bij **grensoverschrijdende problemen** ligt de uitdaging in de communicatie en samenwerkingsafspraken met buurgemeenten. Verder blijkt uit de bevraging dat er grote verschillen zijn in de repressieve aanpak van gemeenten zoals de inzet van bestuurlijke maatregelen. In het regionaal netwerk jeugd en veiligheid buigt men zich momenteel over een goede samenwerking en afspraken.
- Extra middelen en capaciteit zijn niet altijd nodig om aanpak te ontwikkelen. Kritisch kijken naar intern **inkoopbeleid** kan leiden tot verbeteringen.

4. Inzet van interventies

In dit hoofdstuk staan we kort stil bij afwegingen rondom de effectiviteit van interventies. Deze afwegingen zijn belangrijk om te maken voor het maken van goede keuzes bij het verwerken van interventies in een plan van aanpak.

Evidence based interventies

Het is belangrijk om zoveel mogelijk evidence based interventies in te zetten, zodat deze ook doelmatig en doeltreffend zijn. Het zijn specifieke methoden, programma's of strategieën die bewezen effectief zijn gebleken in het aanpakken van bepaalde problemen of uitdagingen. Deze zijn vaak gebaseerd op wetenschappelijk onderzoek die hebben aangetoond dat het positieve resultaten oplevert.

De [wegwijzer jeugd en veiligheid](#) biedt instrumenten bij vroegsignalering, aanpak jeugdgroepen en lokale jeugdproblematiek.

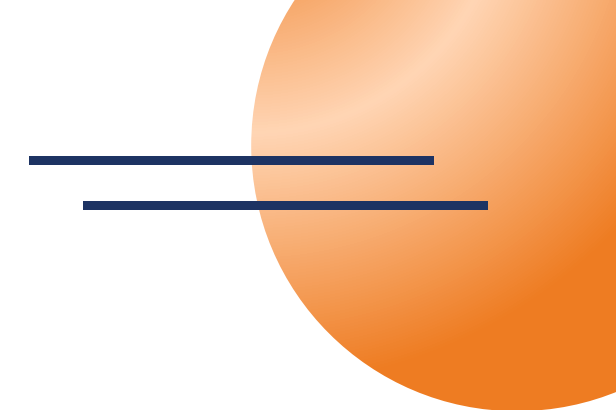
Momenteel zijn er nog weinig evidence based interventies, wel zijn er interventies waarmee goede ervaringen zijn en waarnaar nader onderzoek zal plaatsvinden om ze te toetsen aan de criteria doelmatigheid en doeltreffendheid.

Afweging bij interventies

Bij het terugdringen van wapengebruik zijn er interventies die effectief, minder effectief en ineffectief te noemen zijn. In de [QuickScan van bureau Beke](#) staan ineffectieve voorbeelden genoemd. Sommige interventies zijn pas effectief als dit op de juiste manier wordt aangepakt, zoals campagnes.

Evaluatie

Het is raadzaam om flexibel te zijn, bij het opstellen van een plan van aanpak, omdat er vaak sprake is van, in de loop van de tijd, voortschrijdende of nieuwe wetenschappelijke inzichten. Soms gaat dat om veranderingen qua wetgeving of op maatschappelijke /politiek vlak, die bijsturing vragen bij het plan van aanpak. Regelmatige evaluaties en verbeteringen zijn nodig om het plan van aanpak voort te kunnen zetten en te borgen.



Domeinoverstijgende samenwerking

Bij het opstellen van een samenhangend plan, gericht op de preventie van wapenbezit en -gebruik, is het belangrijk om andere domeinen zo vroeg mogelijk te betrekken. Soms is maatwerk nodig, bijvoorbeeld op individueel niveau, terwijl andere situaties om een groepsaanpak vragen. Een combinatie van beide kan ook effectief zijn.

Tips hierbij:

1. Maak een samenwerkvisie b.v. aan de hand van leidende principes, creëer stappen en verwerk dit in een logisch proces.
2. Maak afspraken over gegevensdeling en leg dit bijvoorbeeld vast in een samenwerkingsconvenant.
3. Kies interventies die aansluiten bij motieven en achterliggende problematiek.
4. Integreer de werkwijze in bijvoorbeeld een al aanwezige lokale kamer zorg en veiligheid of op- en afschalingsstructuur.

Beschermende factoren en risico factoren

Bij het aanpakken van jeugdcriminaliteit spelen beschermende en risicofactoren een cruciale rol. De interventies in deze tool richten zich meestal op één of meer beschermende en/of risicofactoren. Om een compleet aanbod te garanderen, is het belangrijk om te overwegen welke interventies samen kunnen worden aangeboden, zodat beschermende en risicofactoren worden aangepakt.

Onderstaand wordt dieper ingaan op deze factoren:

Beschermende factoren

- **Kunnen reflecteren:** Jongeren die kunnen nadenken over hun gedrag en de gevolgen ervan, hebben een betere kans om niet in de criminaliteit te belanden.
- **Moreel inzicht hebben:** Een sterk besef van goed en kwaad kan jongeren beschermen tegen criminele activiteiten.
- **Steunende derde:** Een betekenisvolle persoon in hun leven kan jongeren helpen om positieve keuzes te maken.
- **Erkenning voor talenten:** Jongeren die erkenning krijgen voor hun vaardigheden en successen, zijn minder geneigd om naar criminaliteit te grijpen.
- **Positieve levensloopgebeurtenissen:** Gebeurtenissen zoals het vinden van een partner, werk of ouderschap kunnen beschermend werken.

Risicofactoren

- **Drugsgebruik:** Jongeren die drugs gebruiken, lopen een groter risico op crimineel gedrag.
- **Laag opgeleid zijn:** Een lage opleiding vergroot de kans op jeugdcriminaliteit.
- **Geen dagbesteding hebben:** Jongeren zonder school of baan zijn kwetsbaarder.
- **Financiële kwetsbaarheid:** Geldproblemen kunnen jongeren in de criminaliteit drijven.
- **Antisociale persoonlijkheidskenmerken:** Gedragstrekken zoals impulsiviteit en agressie verhogen het risico.
- **Betrokkenheid bij criminele jeugdgroepen:** Het verlangen om bij zo'n groep te horen vergroot de kans op criminaliteit.



Interventietool

Op de volgende pagina's volgt een overzicht van interventies die voor wapenproblematiek ingezet kunnen worden. Per interventie wordt kort beschreven wat het omhelst, eventuele voor- en nadelen, welke partners een rol kunnen spelen en of de interventie ook breder ingezet kan worden.

Doelgroepen

In deze interventietool staan interventies die gericht zijn op jongeren. Echter zit er veel verschil in hoe je een jongere van negen jaar bewust maakt en wat aanslaat bij jongeren van 17+. Daarom is gekozen om de interventies onder te verdelen in de leeftijdscategorieën:

8-12 jaar

12-17 jaar

17+ jaar

Ouders spelen een belangrijke rol in het voorkomen van wapengebruik onder jongeren. Er zijn daarom redelijk wat interventies gericht op ouderbetrokkenheid. Deze zijn als aparte categorie opgenomen.

Veel interventies hebben een bepaald uitvoerend karakter, waardoor ze geschikt zijn om op een bepaalde plek of door een bepaalde partner te worden uitgevoerd.

Daarom zijn de interventies onderverdeeld in categorieën:

- Interventies voor op school of in het welzijnswerk
- Repressieve interventies in te zetten door gemeenten
- Preventieve multidisciplinaire interventies
- Interventies gericht op werkwijze professionals

Per interventie wordt vervolgens een korte beschrijving gegeven en wordt het volgende puntsgewijs aangegeven:

- Wat zijn de voordelen van de interventie?
- Wat zijn de uitdagingen van de interventie?
- Welke partners heb je nodig voor het uitzetten van deze interventie?
- Voor welke doelgroep is de interventie bedoeld?
- Is het effect van de interventie specifiek op wapenproblematiek of is het effect breder?
- Zijn er specifieke praktijkvoorbeelden?
- Op welke bescherm (B)- en risicofactoren (R) speelt de interventie in?
- Deze interventies spelen in op de missende factoren

Interventieoverzicht: leeftijd 8-12 jaar

Preventieve interventies voor op school of in het welzijnswerk

- [Muziekcoachingstrajecten](#)
- [Kapot Sterk](#)

Repressieve interventies in te zetten door gemeenten

- [Gebiedsverbod](#)
- [Groepsverbod](#)

Interventies gericht op werkwijze professionals

- [Het 7-stappenmodel](#)
- [Barrièremodel wapens en jongeren](#)

Preventieve multidisciplinaire interventies

- [Positive Behavior Support in de wijk 4 – 18 jaar](#)
- [Basta!](#)
- [Bewustwordingscampagnes](#)
- [Maatjes project i.h.k.v. vroegsignalering](#)
- [Pak je kans](#)

Interventieoverzicht: leeftijd 12-17 jaar

Preventieve interventies voor op school of in het welzijnswerk

- [Halt voorlichting wapens en geweld](#)
- [Mes Less VR-game](#)
- [VR game ReAction](#)
- [Team Sociale Veiligheid onderwijs](#)
- [Alleen jij bepaalt wie je bent](#)
- [OM-lessen wie grijpt in](#)
- [Muziekcoachingstrajecten](#)

Repressieve interventies in te zetten door gemeenten

- [Gebiedsverbod](#)
- [Groepsverbod](#)

Interventies gericht op werkwijze professionals

- [Handelingskader Onderwijs 'een leerling heeft een wapen wat nu?'](#)
- [Multidisciplinair expertiseteam \(online/offline gedrag\)](#)
- [Barrièremodel wapens en jongeren](#)

Preventieve multidisciplinaire interventies

- [Bemiddelingspool Jeugdprofessionals](#)
- [Positive Behavior Support in de wijk 4 – 18 jaar](#)
- [IPTA coach](#)

Interventieoverzicht: leeftijd 17+ jaar

Preventieve interventies voor op school of in het welzijnswerk

- [De Nieuwe Kans](#)
- [Team Sociale Veiligheid onderwijs](#)
- [Veiligheidsteam op MBO-scholen](#)

Repressieve interventies in te zetten door gemeenten

- [Contactverbod](#)
- [Gebiedsverbod](#)
- [Groepsverbod](#)

Interventies gericht op werkwijze professionals

- [Barrièremodel wapens en jongeren](#)

Preventieve multidisciplinaire interventies

- [Bemiddelingspool](#)

Ouderbetrokkenheid

- [Onwijze moeders](#)
- [Pak je kans](#)
- [Basta](#)

Muziekcoachingstrajecten

Doelgroep: 8-12 jaar

Hiphop-muziek / Rap speelt een centrale rol in het leven van veel jongeren. Het is een creatieve uitingsvorm waarin zij vertellen over de (verharde) straatcultuur en hun levensverhaal, maar ook hun talenten en creativiteit tonen. Zo zijn er positieve geluiden, maar ook de dreigingen en geweld die zij op straat beleven. Deze ervaringen hebben onmiskenbaar een grote invloed op het wereldbeeld van de vele (jonge) luisteraars maar bevordert soms ook wapenbezit onder jongeren. Echter, muziek biedt ook de kans om deze jongeren vanuit hun talenten te stimuleren een positieve draai aan hun leven te geven en toe te werken naar een leven met perspectief. Bij het Muziekcoachingstraject wordt hiphop(muziek) als middel gebruikt om aansluiting te vinden bij jongeren en hun zelfkennis te vergroten. Jongeren doen hiermee nieuwe en andersoortige vaardigheden op zoals: op tijd komen (dat moet voor een optreden), discipline (je kunt niet zonder voorbereiding op een podium gaan staan) en administratief/zakelijke vaardigheden (een prijs bepalen, goede facturen sturen etc). Daarnaast wordt met hen in gesprek gegaan over zaken die spelen in hun leven, hun wereldbeeld en toekomstverwachtingen. Het doel hierbij is hen een reëel beeld van zichzelf te laten ontwikkelen en daarmee haalbare doelen en verwachtingen te creëren op het gebied van muziek, werk en/of scholing.

Voordelen

Kan al worden ingezet in primair onderwijs

Uitdagingen

Duurzaamheid is belangrijk. Combineer dit traject bijvoorbeeld met een werktraject.

Partners

Jongerenwerkers, scholen

Op andere doelgroep toepasbaar

Ja, 12-17 jaar

Problematiek overstijgend?

Ja

Praktijkvoorbeelden

-

Gaat in op de volgende bescherm- en risicofactoren?

Erkenning van talenten (B), verminderd zelfvertrouwen, negatieve levenservaringen en vroegtijdig schoolverlaten



Meer informatie?

www.Toekomst-muziek.nl

Kapot Sterk

Doelgroep: 8-12 jaar

Kapot Sterk heeft als doel om kinderen uit groep 7 en 8 te laten zien en ervaren dat er meerdere wegen naar succes zijn dan enkel het criminele pad. Het programma laat zien hoe zulke routes eruitzien, hoe we open en eerlijk kunnen zijn over de moeilijkheden die je onderweg tegen kan komen en er worden tools geboden hoe om te gaan met deze verleidingen.



Meer informatie?

[Kapot Sterk: Wegwijzer Jeugd en Veiligheid](#)

Voordelen

Maakt kinderen zelfverzekerder om eigen keuzes te maken en hun dromen en ambities na te jagen. Ook helpt het docenten om bepaalde problematiek beter bespreekbaar te maken.

Uitdagingen

Vereist voldoende capaciteit vanuit de gemeente om te implementeren. Ook moeten er gastdocenten worden geregeld (ongeveer 4 uur per school en schooljaar). Ook de inzet van een geschikt rolmodel moet worden verzorgd.

Partners

Scholen

Op andere doelgroepen toepasbaar?

Nee

Problematiek overstijgend?

Ja

Praktijkvoorbeelden

-

Gaat in op de volgende bescherm- en risicofactoren

Moreel inzicht (B) en erkenning van talenten (B), verminderd zelfvertrouwen, gebrek aan controle en meer impulsiviteit en negatieve levenservaringen

Veiligheidsteam op MBO-scholen

Doelgroep: 12-17 jaar

Het Albeda in Rotterdam heeft een integraal veiligheidsteam. Dit bestaat uit een driehoek adviseur sociale veiligheid, manager integrale veiligheid en een woordvoerder van C&B. De driehoek heeft als taken het vergroten van het veiligheidsbewustzijn, het maken van risicoanalyses en het (zo mogelijk) voorkomen van incidenten. Het beheersen en evalueren van calamiteiten en het daaruit voortkomend geven van aanbevelingen. Het team van Albeda is betrokken bij de leefwereld van jongeren door actief aanwezig te zijn op de locatie en in contact te staan met hen. De jongeren worden en voelen zich gezien. Het veiligheidsteam is een laagdrempelig en toegankelijk middel met een voornamelijk preventief karakter.

Voordelen

Zitten dicht op de leefwereld van jongeren

Uitdagingen

Vereist een stuk opleiding en inzet van scholen

Partners

Scholen

Op andere doelgroepen toepasbaar?

Nee

Problematiek overstijgend?

Ja

Praktijkvoorbeelden

Albeda

Gaat in op de volgende bescherm- en risicofactoren

Steunende derde (B), erkenning van talenten (B), positieve levensloopgebeurtenissen (B), kunnen reflecteren (B) en hebben van moreel inzicht (B)



Meer informatie?

Stuur een mail naar: VeiligheidsAlliantie@rotterdam.nl

Positive Behavior Support in de wijk

Doelgroep: 4-12 jaar

PBS IN DE WIJK is een wijkbrede gedragsaanpak, die professionals, vrijwilligers, ouders en andere geïnteresseerden in een wijk concrete tools in handen geeft, om samen te bouwen aan een duurzaam, positief wijkklimaat. Doel van de aanpak is om sociaal gedrag van kinderen en jongeren te bevorderen en gedragsproblemen zoveel mogelijk te voorkomen. De gezamenlijke, positieve 'taal' die met PBS ontstaat, zorgt voor duidelijkheid, herkenbaarheid en voorspelbaarheid en werkt verbindend.



Meer informatie?

[PBS in de wijk](#)

Voordelen

Een gezamenlijke positieve benadering. Ook wordt veel gewerkt aan bewustwording en worden er concrete handvatten geboden. Er wordt veel ingezet op verbinding.

Uitdagingen

-

Partners

Partners op wijkniveau en jeugdorganisaties

Op andere doelgroep toepasbaar?

Ja, 12-17 jaar

Problematiek overstijgend?

Ja

Praktijkvoorbeelden

-

Gaat in op de volgende bescherm- en risicofactoren

Steunende derde (B) en opgroeien in achtergestelde buurten (R)

Basta

Doelgroep: 8-12 jaar

BASTA! is een interventie die zich richt op het voorkomen van (herhaald) delinquent gedrag bij kinderen onder de 12 jaar. De aanpak probeert risicogedrag bij kinderen vroegtijdig te signaleren. Zo biedt BASTA! deze kinderen en hun ouders passende hulpverlening binnen het eigen gezin en de directe omgeving van het kind, zoals op school. De aanpak wordt uitgevoerd door professionals in samenwerking met school, politie en welzijn.



Meer informatie?

[BASTA!: Wegwijzer Jeugd en Veiligheid](#)

Voordelen

BASTA! gaat in op een groot aantal behandelcomponenten die een relatief groot effect hebben op het verminderen en/of voorkomen van toekomstig crimineel gedrag

Uitdagingen

-

Partners

Omgeving van het kind wordt betrokken.

Op andere doelgroep toepasbaar?

Nee

Problematiek overstijgend?

Ja

Praktijkvoorbeelden

-

Gaat in op de volgende bescherm- en risicofactoren

Kunnen reflecteren (B), moreel inzicht hebben (B), erkenning voor talenten (B), positieve levensloopgebeurtenissen (R), spijbelen of vroegtijdig schoolverlaten (R), antisociale persoonlijkheidskenmerken (R) en gebrek aan zelfcontrole (R)

Bewustwordingscampagnes

Doelgroep: 8-12 jaar

Door campagnes en voorlichting kunnen jongeren en hun sociale omgeving bewust worden gemaakt van de gevaren en het abnormale karakter van wapenbezit. Ook is het van belang dat de sociale omgeving zich meer bewust wordt van de noodzaak om te letten op signalen van wapenbezit en om op te treden. De lokale campagnes zullen aansluiten bij de leefwereld en het taalgebruik van jongeren, moeten de specifieke doelgroep bereiken, met aandacht voor de do's en don'ts in de communicatieboodschap. Daarbij zal er aandacht zijn voor het handelingsperspectief van jongeren, zodat ze concreet weten wat ze moeten doen in het geval van wapenbezit.

Voordelen

Zorgt voor bewustwording

Uitdagingen

Vaak prijzig en effectiviteit is lastig te meten?

Partners

Diversen

Op andere doelgroep toepasbaar

Ja, 12-17 jaar & 17+

Problematiek overstijgend?

Ja

Gaat in op de volgende bescherm- en risicofactoren

Bewustwording en handelingsperspectief, kunnen reflecteren (R)
en moreel inzicht hebben (R)



Meer informatie over de praktijkvoorbeelden?

- Youchoose ([YouChoose](#))
- Gemeente Rotterdam [Home - Geweldig Rotterdam](#)
- Gemeente Dordrecht [Microsoft Word - One Pager Gedragsproject jonge messendragers - Campagne 'Drop It'.docx \(hetccv.nl\)](#)

Maatjesproject i.h.k.v. vroegsignalering

Doelgroep: 8-12 jaar

Een jongerenpanel met ervaringsdeskundigen heeft geadviseerd om meer in te zetten op maatjesprojecten als aanpak om te voorkomen dat jonge, nog niet strafbare, kinderen zich ontwikkelen tot daders. De jongeren uit het panel gaven aan dat kwetsbare kinderen en jongeren vaak iemand in hun directe omgeving missen die ze vertrouwen en die ze een duwtje in de goede richting geeft. Iemand die er specifiek voor hen is en niet voor het gezin als geheel.

Voordelen

Rolmodellen voor kinderen en jongeren helpen mee aan toekomstperspectief.

Uitdagingen

Vrijwilligers vinden met affiniteit en kennis m.b.t. ontwikkeling bij kinderen en jongeren.

Partners

Humanitas (DMH), jongerenwerk

Op andere doelgroep toepasbaar?

Ja, 12-17 jaar

Problematiek overstijgend?

Werkt als vroegsignalering en biedt voorbeelden en perspectief.

Praktijkvoorbeelden

-

Gaat in op de volgende bescherm- en risicofactoren

Steunende derde (B) en Aan alle risicofactoren kan een maatje bijdragen;

Pak je kans

Doelgroep: 8-12 jaar

De politie, een medewerker van Halt of leerplichtambtenaar kan Pak je Kans inschakelen wanneer hij of zij signaleert dat een kind (0-18 jaar) problemen heeft of veroorzaakt. Bijvoorbeeld omdat een kind nog laat rondhangt op straat, spijbelt, dingen sloopt of iets heeft gestolen. Ook daders of slachtoffers van bijvoorbeeld pesten of sexting kunnen voor Pak je Kans in aanmerking komen.

Binnen 48 uur na aanmelding bij Pak je Kans neemt een hulpverlener contact op met het gezin. De eerste afspraak met het kind en zijn of haar ouder(s) is gewoonlijk op het politiebureau. We bespreken wat er aan de hand is en wat er moet gebeuren om te voorkomen dat het kind opnieuw in de problemen komt of de wet overtreedt. De hulpverlener kan adviseren en ondersteunen bij allerlei zaken, bijvoorbeeld over:

- Problemen op school
- Verkeerde vrienden
- Ruzie thuis
- Het kind voelt zich vaak somber of boos
- Grenzen stellen
- Omgaan met geld, een bijbaantje of werk

Voordelen

Gaat in op onderliggende liggende problematiek en kan door meerdere signaleringspartners worden ingeschakeld.

Uitdagingen

-

Partners

Politie, Halt, Leerplichtambtenaar, ouders

Op andere doelgroep toepasbaar?

Ja, ouderbetrokkenheid

Problematiek overstijgend?

Ja

Praktijkvoorbeelden

-

Gaat in op de volgende bescherm- en risicofactoren

Steunende derde (B), kunnen reflecteren (B) en moreel inzicht hebben (B).



Meer informatie?

[Pak je Kans • Enver Never](#)

Gebiedsverbod

Doelgroep: 8-12 jaar

Een gebiedsverbod betekent dat een persoon of een groep personen zich niet op een bepaalde plaats mag bevinden. Het verbod geldt voor de plaats waar de openbare orde is verstoord. De burgemeester kan de plaatsen waar de overtreder(s) zich niet meer mag/mogen begeven, op een kaart aangeven. Zo is het voor de overtreder of overtreders duidelijk waar hij of zij niet mogen komen.



Meer informatie?

[Gebiedsverbod - Het CCV](#)

Voordelen

Kan repressief en gericht worden ingezet om “hotspots” tegen te gaan.

Werkt de-escalerend.

Uitdagingen

Jongeren kunnen ergens heen waar het gebod niet geldt.

Het werkt tijdelijk en niet goed.

Partners

Gemeente, Politie en het OM

Op andere doelgroep toepasbaar?

Ja, 12-17 jaar & 17+

Problematiek overstijgend?

Ja

Praktijkvoorbeelden

-

Groepsverbod

Doelgroep: 8-12 jaar

Een groepsverbod houdt in dat een persoon zich op bepaalde plaatsen niet zonder doel met meer dan drie personen mag ophouden. Dit verbod kan een burgemeester opleggen aan een groep personen die de openbare orde verstoren. Tijdens het samenkomen van de groep is door één of meerdere leden van die groep de openbare orde verstoord.

Voordelen

Kan gericht worden ingezet en heeft direct effect.

Uitdagingen

Werkt tijdelijk

Partners

Gemeente, Politie en het OM

Op andere doelgroep toepasbaar?

Ja, 12-17 jaar & 17+

Problematiek overstijgend?

Ja

Praktijkvoorbeelden

-



Meer informatie?

[Groepsverbod | politie.nl](https://www.politie.nl)

Het 7-stappenmodel

Doelgroep: 8-12 jaar

Het modelconvenant jeugdgroep aanpak regelt de mogelijkheden voor samenwerking en gegevensuitwisseling in de aanpak van een problematische jeugdgroep of jeugdnetwerk. Ook staat het proces beschreven om jongeren toe te leiden naar een lokale persoonsgerichte aanpak (PGA), het Zorg- en Veiligheidshuis, of naar het lokale team voor passende hulp en/of ondersteuning. Dit modelconvenant is een leidraad. Je kunt het op onderdelen aanpassen. Ook kun je het gebruiken voor een intergemeentelijke samenwerking



Meer informatie?

[Modelconvenant jeugdgroepaanpak: Wegwijzer Jeugd en Veiligheid](#)

Voordelen

Format om samenwerking en gegevensuitwisseling in de aanpak te borgen.

Uitdagingen

Werken met meerdere belangen van diverse ketenpartners.

Partners

Diverse partners in de jeugdaanpak

Op andere doelgroep toepasbaar?

Ja, 12-17 jaar & 17+

Problematiek overstijgend?

Ja

Praktijkvoorbeelden

Convenant Nissewaard – Rotterdam (zie site VAR)

Gaat in op de volgende bescherm- en risicofactoren

Gericht op professionals

Barrièremodel wapens en jongeren

Doelgroep: 8-12 jaar

In dit barrièremodel wordt gekeken welke stappen jongeren zetten om aan een wapen te komen en te gebruiken. Per stap wordt vervolgens nagegaan welke faciliteerders en gelegenheden het wapenbezit en -gebruik mogelijk maken en welke signalen duiden op de betrokkenheid van wapens. Zo wordt ontdekt welke barrières opgeworpen kunnen worden om het bezitten, dragen en gebruiken van wapens door jongeren te voorkomen.



Meer informatie?

[Barrièremodel 'Wapens en jongeren' \(hetccv.nl\)](https://hetccv.nl)

Voordelen

Biedt professionals een handige tool om duiding te geven aan verschillende de verschillende fasen van wapenproblematiek. Ook biedt het, per fase, concreet handelingsperspectief.

Uitdagingen

-

Partners

Diverse professionals

Op andere doelgroep toepasbaar?

Ja, alle doelgroepen

Problematiek overstijgend?

Nee

Praktijkvoorbeelden

-

Gaat in op de volgende bescherm- en risicofactoren

Gericht op professionals

Halt voorlichting wapens en geweld

Doelgroep: 12-17 jaar

Tijdens de les Wapens en Geweld zoomen medewerkers van Halt in op de risico's en gevolgen van wapenbezit, voor zowel slachtoffer, dader als omgeving. Een ander thema in de voorlichting is de rol die sociale media daarin spelen. Ook wordt in de voorlichting stilgestaan bij de verschillende motieven van jongeren voor het dragen van een wapen. Belangrijk is dat jongeren na deze les beseffen dat wapenbezit niet normaal is en dat sociale media ook vertekende beelden laten zien. Het risico van deze voorlichting, bij het geven aan een brede en diverse groep dat zij averechts kunnen werken

Vier niveaus lesdoelen

- 1** Kennis vergroten over waarom jongeren een wapen dragen (groepsdruk enz.);
- 2** Kennis vergroten over de gevolgen van wapenbezit (sociaal-emotioneel en juridisch);
- 3** Het vergroten van bewustwording van het eigen gedrag;
- 4** Kennis vergroten van handelingsalternatieven en -perspectieven.

Voordelen

Halt doet gedegen onderzoek naar impact van de voorlichting

Uitdagingen

Voorlichting wordt vaak gezien als zenden. Het moet onderdeel zijn van iets

Partners

Halt, Politie, Scholen

Bredere inzet?

Nee

Op andere doelgroep toepasbaar?

Nee

Praktijkvoorbeelden

-

Gaat in op de volgende bescherm- en risicofactoren

Kunnen reflecteren (B) en moreel inzicht hebben (B)



Meer informatie?

[Voorlichting Wapens en geweld - Halt](#)

Mes Less VR-game

Doelgroep: 12-17 jaar

Mes Less is ontwikkeld om jongeren bewust te maken van de consequenties van het dragen van steekwapens en hen te helpen betere keuzes te maken. Het lesprogramma richt zich op de preventie van wapenbezit onder jongeren en het verminderen van steekincidenten.

Mes Less bestaat uit twee bijeenkomsten van twee lesuren (in totaal vier lesuren).



Meer informatie?

[Het CCV | Georganiseerde criminaliteit onder jongeren \(ondertiteld\) - YouTube](#)

De bijeenkomsten hebben de volgende inhoud:

- 1 Introductie, manieren van reageren & verschillende leefwerelden;
- 2 Ervaren van manieren van reageren tijdens de VR-game, het oefenen met hulplijnen en reflectie.

Kern

De kern van Mes Less is het leren herkennen van de eigen primaire manier van reageren in risicovolle of onveilige situaties en het leren kiezen van de meest constructieve manier van reageren in onveilige situaties. Hierdoor worden beschermende factoren versterkt.

Voordelen

Ontwikkeld met input van jongeren waardoor het goed aanslaat op hun leefwereld.

Het brengt inzicht in waar ze in hun eigen sociale kring heen kunnen met problemen

Gebruik gemaakt van positieve rolmodellen

Uitdagingen

Werkt beter in combinatie met andere interventies

Partners

Jongerenwerkers, Scholen

Op andere doelgroep toepasbaar

Nee

Problematiek overstijgend?

Nee

Praktijkvoorbeelden

-

Gaat in op de volgende bescherm- en risicofactoren

Kunnen reflecteren (B) en moreel inzicht hebben (B)

VR game ReAction

Doelgroep: 12-17 jaar

Om het preventieve aanbod voor jongeren tussen 12 t/m 23 jaar nog beter te laten aansluiten op de belevingswereld van jongeren ontwikkelde welzijnsorganisatie MEE & de Wering in samenwerking met jongerenwerk Den Helder, ImproVive, en Games For Health de VR-game ReAction tegen steekgeweld onder jongeren.



Meer informatie?

[Het CCV | Georganiseerde criminaliteit onder jongeren \(ondertiteld\) - YouTube](#)

Voordelen

Met de VR-bril stapt de jongere een interactieve, digitale ervaringswereld binnen waarin de keuzes van de speler een directe invloed hebben op de gebeurtenissen in de game. De jongere wordt voor dilemma's geplaatst om gewelddadige situaties op straat, met name met steekwapens, niet te laten escaleren. Gevolg is bewustwording van de eigen verantwoordelijkheid en ondervinden dat er altijd ruimte is om bijvoorbeeld hulp te vragen. Na het spelen van het spel gaan jongerenwerkers van de eigen gemeente in gesprek met de jongeren.

Uitdagingen

Werkt beter in combinatie met andere interventies

Partners

Jongerenwerkers, Scholen

Op andere doelgroep toepasbaar

Nee

Problematiek overstijgend?

Nee

Praktijkvoorbeelden

Er zijn al een aantal gemeenten in onze regio die hiermee werken.

Gaat in op de volgende bescherm- en risicofactoren

Bewustwording, kunnen reflecteren (B) en moreel inzicht hebben (B)

Team Sociale Veiligheid onderwijs

Doelgroep: 12-17 jaar

Het sociale veiligheidsteam werkt aan een veilige schoolomgeving voor leerlingen. Met de checklist 'controle op wapenbezit in en rondom scholen' werkt de school preventief aan het verminderen van wapens in en om scholen. Deze checklist is opgenomen in het veiligheidsplan van scholen. De school heeft altijd de regie bij het uitvoeren van een preventieve wapencontrole.



Meer informatie?

[Schoolveiligheid - Veiligheidsalliantie Rotterdam](#)

Voordelen

Het waarborgen van veiligheid op school

Uitdagingen

Bij grote volumes meer inzet en capaciteit nodig

Partners

Gemeenten; politie; jongerenwerk; OM; HALT

Op andere doelgroep toepasbaar?

Ja, 17+

Problematiek overstijgend?

Inzet op wapencontrole, jeugdcriminaliteit, complexe problematiek

Praktijkvoorbeelden

Albeda college Rotterdam

Gaat in op de volgende bescherm- en risicofactoren

Betekenisvolle steunende derde (B), erkenning voor talenten (B) en aandacht en gezien worden (B)

Alleen jij bepaalt wie je bent

Doelgroep: 12-17 jaar

Alleen jij bepaalt wie je bent (AJB) biedt jongeren van 12 tot 16 jaar uit het praktijkonderwijs of de basis- en kaderberoepsgerichte leerweg van het VMBO een gestructureerde vrijetijdsbesteding. AJB is een gestructureerde vrijetijdsbesteding. Jongeren doen mee aan een teamsport bij een lokale sportvereniging in de buurt van hun school. Zij worden begeleid door specifiek geselecteerde en opgeleide trainers om te voorkomen dat zij crimineel gedrag gaan vertonen.



Meer informatie?

[uitgebreide-beschrijving-Alleen-jij-bepaald-wie-je-bent-herbeoordeling.pdf \(nji.nl\)](#)

Voordelen

- Het laten zien van meer pro sociaal gedrag
- Beter om leren gaan met autoriteit
- Het ontwikkelen van een betere werkhouding op school
- Weerbaarder worden tegen negatieve invloeden van vrienden of anderen in hun omgeving.

Uitdagingen

Er moet voldoende financiële dekking zijn vanuit de verschillende financiers; de hoofdtrainer moet voldoen aan het opgestelde profiel

Partners

Scholen

Op andere doelgroep toepasbaar?

Nee

Problematiek overstijgend?

Ja

Praktijkvoorbeelden

-

Gaat in op de volgende bescherm- en risicofactoren

Moreel inzicht hebben (B) en steunende derde (in de vorm van het programma) (B)

OM-lessen wie grijpt in

Doelgroep: 12-17 jaar

Wie Grijpt In?', het lesprogramma waarin officieren van justitie en studenten rechten met leerlingen in gesprek gaan over hun eigen rol in een veilige samenleving. 'Wie Grijpt In?' is een lesprogramma voor alle niveaus van het middelbaar onderwijs en het MBO. Het daagt jongeren uit om, aan de hand van thema's en onderwerpen die raakvlakken hebben met hun eigen leefwereld, na te denken over de Nederlandse rechtstaat, een veilige samenleving en hun eigen rol in de samenleving. Via de vraag wat maatschappelijk als goed of fout wordt ervaren wordt er toegewerkt naar de werking van het strafrecht.

Voordelen

Via intrinsieke factoren (thema's en onderwerpen eigen leefwereld) het leren kennen van gevolgen van eigen gedrag.

Uitdagingen

-

Partners

OM, scholen

Op andere doelgroep toepasbaar?

Ja, 17+

Problematiek overstijgend?

Ja

Praktijkvoorbeelden

-

Gaat in op de volgende bescherm- en risicofactoren

Kunnen reflecteren (B) en moreel inzicht hebben (B)



Meer informatie?

[OM-lesprogramma 'Wie grijpt in?' | Onderwijs/jongeren | Openbaar Ministerie](#)

Bemiddelingspool Jeugdprofessionals

Doelgroep: 12-17 jaar

Het is voor professionals lastig om conflicten tussen (groepen) jongeren, zowel fysiek als online tegen te gaan. Ze weten niet altijd hoe ze moeten handelen en er worden niet veel meldingen gemaakt via de reguliere wegen. Een repressieve aanpak is niet altijd mogelijk. D.m.v. conflictbemiddeling gaat een pool van opgeleide facilitators verschillende bemiddelingen uitvoeren. Bijvoorbeeld door te bemiddelen bij afpersing, en (groeps)ruzies, waaronder conflicten tussen drillgroepen en meidenconflicten. Zo wordt de angel uit het conflict gehaald en escalatie voorkomen. Er wordt eventueel ook hulpverlening aangeboden. De facilitator is een professional of een bewoner die de wijk goed kent, de taal van de jongeren spreekt en makkelijk vertrouwen weet te winnen. Ook is de facilitator iemand die door durft te vragen en directief is richting een oplossing, bijvoorbeeld ook door ouders te betrekken. Incidenteel wordt samengewerkt met mediators in strafzaken. ook hulpverlening aangeboden. De facilitator is een professional die de wijk goed kent, de taal van de jongeren spreekt en makkelijk vertrouwen weet te winnen. Ook is de facilitator iemand die door durft te vragen en directief is richting een oplossing, bijvoorbeeld ook door ouders te betrekken. Incidenteel wordt samengewerkt met mediators in strafzaken.

Voordelen

Heeft de focus op duurzame oplossingen gebaseerd op deep democracy

Uitdagingen

Heeft soms wat tijd nodig ivm vertrouwen krijgen

Partners

Jongerenwerkers, Politie, Scholen, Wijkteams

Op andere doelgroep toepasbaar?

Ja. 17+

Problematiek overstijgend?

Ja

Praktijkvoorbeelden

Amsterdam (helaas opgeheven; redenen onbekend)

Gaat in op de volgende bescherm- en risicofactoren

Kunnen reflecteren (B)

IPTA Coach

Doelgroep: 12-17 jaar

IPTA is een integrale persoonsgerichte aanpak om hielderschap te voorkomen. De werkwijze is gericht op het tijdig intensief begeleiden van kwetsbare jongeren (16-27 jaar) naar school of werk.

De IPTA-werkwijze kent vier fasen: scout – QuickScan – match & wrap-around – coach. De intensieve coaching vormt de rode draad door al deze fasen, van contact leggen tot de organisatie van een wrap-around team en het begeleiden op een werkplek.



Meer informatie?

[IPTA | Interventies | Maak het ze niet te makkelijk](#)

Voordelen

Jongeren leren meer regie te nemen over hun eigen leven en leren om consequenties van hun daden te overzien. Ook helpt IPTA jongeren bij het vinden en behouden van werk en versterkt het sociale weerbaarheid, verbetering van familierelaties en psychische gezondheid.

Uitdagingen

-

Partners

Tekst

Op andere doelgroep toepasbaar?

Ja, 17+

Problematiek overstijgend?

Ja

Praktijkvoorbeelden

Capelle a/d IJssel

Gaat in op de volgende bescherm- en risicofactoren

Kunnen reflecteren (B), moreel inzicht hebben (B), steunende derde (B) en erkenning voor talenten (B)

Handelingskader Onderwijs 'een leerling heeft een wapen wat nu?'

Het handelingskader 'Een leerling heeft een wapen, wat nu?' biedt onderwijsprofessionals randvoorwaarden voor effectieve interventies en achtergrondinformatie over wapenbezit. De bijbehorende gespreksleidraad 'Praten over wapenbezit' biedt onderwijsprofessionals handvatten om wapenbezit met een leerling bespreekbaar te maken en vervolgstappen te bepalen. De informatie in het handelingskader en de gespreksleidraad is gebaseerd op wetenschappelijk onderzoek en praktijkervaring van professionals, waaronder hulpverleners, jongerenwerkers, Top600 en Top400 regisseurs, Ouder- en Kindteams, politie en Credible Messengers. Het handelingskader met de gespreksleidraad is voor de zomervakantie van 2023 verspreid onder alle v(s)o, mbo, en geïnteresseerde po-scholen.



Meer informatie?

[handelingskader_wapens_op_school_wrt.pdf](#)

Doelgroep: middelbare scholieren

Voordelen

Biedt duidelijke handvatten

Uitdagingen

Een document als dit kan snel verouderen

Partners

Scholen

Op andere doelgroep toepasbaar?

Jongeren op middelbare scholen

Problematiek overstijgend?

Nee

Praktijkvoorbeelden

-

Gaat in op de volgende bescherm- en risicofactoren

Gericht op professionals

Multidisciplinair expertiseteam (online/offline gedrag)

Doelgroep: 12-17 jaar

Dit expertiseteam moet structureel bijdragen aan het duiden van online content binnen de jeugdcultuur. Het is een operationeel team en wordt samengesteld door politie en jongerenwerkers. De online leefwereld heeft invloed op de manier waarop de jeugd zich offline gedraagt en vice versa. Door de onlinewereld structureel te verbinden met wat er op straat gebeurt, kan sneller worden ingespeeld op risicovolle ontwikkelingen. Het expertiseteam helpt bij het in positie te brengen van collega's en partners in de wijk en relevante kennis m.b.t. de jeugd en het adviseert op een interventiestrategie op (online) grensoverschrijdend gedrag in preventieve zin en krijgt het team de ruimte om nieuwe preventieve interventies te testen.

Voordelen

- Vergroten kennis over risicovol- en delinquent gedrag
- Ontwikkeling van preventieve interventies.

Uitdagingen

Vereist capaciteit en samenwerking tussen verschillende partners. Ook gegevensdeling kan een probleemvormen.

Partners

Politie en jongerenwerkers

Op andere doelgroep toepasbaar?

Ja, 17+

Problematiek overstijgend?

Ja

Praktijkvoorbeelden

-

Gaat in op de volgende bescherm- en risicofactoren

Gericht op professionals

De nieuwe Kans – een verandertraject

Doelgroep: 17+

De Nieuwe Kans is een voorbeeld van een interventie die loopt in Rotterdam. Het begeleidt jongeren in groepsverband volgens de waarden veiligheid, verantwoordelijkheid, betrokkenheid en duurzaamheid. Het helpt jongeren om een nieuwe start te maken en hun leven op orde te krijgen. Samen met vaste begeleiders (een driehoek) wordt een trajectplan opgesteld om aan bepaalde doelen te werken. Tijdens het traject worden 3 fasen doorlopen: stabilisatie, transformatie en participatie. De Nieuwe Kans werkt met een vaste psychiater en psycholoog, maatschappelijk werkers, een kok, docenten en een ondersteunend team in huis.

Het biedt ondersteuning bij bijvoorbeeld het zoeken van een baan en het voorbereiden van een sollicitatie. Jongeren kunnen hier diverse certificaten behalen. Een traject duurt gemiddeld vijf maanden.

Voordelen

Biedt een volledig (gratis) traject wat gericht is op het orde krijgen van het leven om zo een nieuwe start te maken

Uitdagingen

Is nu alleen in gemeente Rotterdam.

Partners

-

Op andere doelgroep toepasbaar?

Nee

Problematiek overstijgend?

Ja

Praktijkvoorbeelden

Gemeente Rotterdam

Gaat in op de volgende bescherm- en risicofactoren

Kunnen reflecteren (B), moreel inzicht hebben (B), steunende derde (B), erkenning voor talenten (B) en positieve levensloopgebeurtenissen (B)



Meer informatie?

[Homepage – De Nieuwe Kans](#)

Contactverbod

Doelgroep: 17+

De verdachte mag op geen enkele manier contact opnemen met het slachtoffer. Dat betekent dat de verdachte u niet mag benaderen als hij of zij u tegenkomt. Er mag ook geen contact worden opgenomen via telefoon, whatsapp en sociale media. Ook mag verdachte u niet benaderen via anderen, zoals vrienden of familie.

Voordelen

-

Uitdagingen

-

Partners

Gemeente of politie

Op andere doelgroep toepasbaar?

Ja, 17+

Problematiek overstijgend?

Ja

Praktijkvoorbeelden

-

Gaat in op de volgende bescherm- en risicofactoren

-



Meer informatie?

[Welke vormen van \(contact\)verbod zijn er? En wie legt het verbod op? | politie.nl](#)

Onwijze moeders

Doelgroep: 17+

Onwijze moeders werken samen aan de veiligheid en de leefbaarheid in de buurt. Zij streven naar een fijne buurt voor hun opgroeiende kinderen: een buurt waar kinderen veilig kunnen spelen en opgroeien en waar zij zich positief kunnen ontwikkelen. Onwijze moeders willen, net als alle moeders over de hele wereld, het beste voor hun kinderen.

Voordelen

Gaan op een laagdrempelige manier in contact met de wijk en brengen mensen op een laagdrempelige manier samen.

Uitdagingen

-

Partners

-

Op andere doelgroep toepasbaar?

Ja, 8-12 & 12-17 jaar

Problematiek overstijgend?

Ja

Praktijkvoorbeelden

-

Gaat in op de volgende bescherm- en risicofactoren

steunende derde (B), erkenning voor talenten (B) en positieve levensloopgebeurtenissen (B)



Meer informatie?

[Home - Onwijze Moeders Pendrecht](#)

Achtergrondinformatie

Op de volgende pagina's volgt achtergrondinformatie, waar via het doorklikken op de links in dit document naar wordt verwezen.

Risicofactoren

Voor de focus op het fenomeen wapens en jongeren wordt gebruik gemaakt van de QuickScan van Bureau Beke vanwege de toepasbaarheid op wapenbezit, -dragen en -gebruik. De tabellen laten zien welke risicofactoren meespelen om te komen tot het bezitten, dragen en gebruiken van wapens.

Individuele kenmerken	Bezit	Dragen	Gebruik
Geslacht: man zijn	+	+	+
Leeftijd: tot einde tienerjaren	?	+	+
Leeftijd: vanaf einde tienerjaren	?	-	-
Etniciteit	?	0	0
Negatieve levenservaringen	+	+	+
Meer impulsiviteit	?	+	+
Gebrek aan zelfcontrole	?	+	+
Minder zelfvertrouwen	?	+	+
Accepteren van geweld en straatwaarden	?	+	+
Licht verstandelijk beperkt zijn	?	+	+
Alcoholgebruik	+	+	+
Drugsgebruik	+	+	+
Mentale gezondheidsproblemen	+	+	+
Nieuwsberichten over criminaliteit lezen	?	+	?
Gewelddadige televisie, games en films	?	+	+
Drillrap	?	?	0
Vertrouwen in instanties	?	+	+

Gezinsdomein	Bezit	Dragen	Gebruik
Opgroeien in armoede	+	+	+
Slechte relatie tussen ouder(s) en kind	+	+	+
Schooldomein	Bezit	Dragen	Gebruik
Spijbelen	?	+	+
Vroegtijdig schoolverlaten	?	+	+
Buurt domein	Bezit	Dragen	Gebruik
Opvoeden in achtergestelde buurten	?	+	+
Vriendendomein	Bezit	Dragen	Gebruik
Hebben van delinquente vrienden	+	+	+
Onderdeel zijn van een criminele jeugdgroep	?	+	+
Zich begeven in online kringen waar steekwapens worden getoond	?	?	+

In de bovenstaande tabel staat een + voor een vergrote en een - voor een kleinere kans op het bezit, dragen of gebruik van een steekwapen, een 0 betekent dat de risicofactor geen directe invloed heeft en ? wil zeggen dat de invloed van de risicofactor nog onbekend is.

Effectiviteit interventies

Preventief (primair)	Effectief	Veelbelovend	Ineffectief
Zerotolerancebeleid			■
Preventief fouilleren			■
Wapeninleveractie			■
Inzet politie op scholen			■
Wapendetectiesystemen op scholen			■
Voorlichting op scholen <i>Mits er oog is voor altercasting, de juiste doelgroep, betrouwbare boodschapper, er handelingsperspectief is en de voorlichting onderdeel is van een brede (integrale) preventieaanpak</i>		■	
Bewustwordingscampagne <i>Mits er oog is voor altercasting, de juiste doelgroep, betrouwbare boodschapper, er handelingsperspectief is en de campagne onderdeel is van een brede (integrale) preventieaanpak</i>		■	
Horecacontrole		■	
Preventief (secundair)	Effectief	Veelbelovend	Ineffectief
Voorschools programma	■		
Gezinsinterventie	■		
Schoolprogramma	■		
Specialistisch jeugdwerk		■	
Inzet van een (ex-)topsporter	■		
Inzet van een ex-gedetineerde		■	
Hot spots en hot groups			■

Bij het opstellen van een plan van aanpak om wapenproblematiek tegen te gaan zal dus gekeken moeten worden naar de verschillende risicogroepen om te bepalen wanneer welke interventies (bij wie en door wie) het best ingezet kunnen worden.

uit de QuickScan van Beke

Betrokkenheid van ouders, de jongere, school en rolmodellen

Wat vaak moeilijk blijkt is het betrekken van ouders, na de basisschoolleeftijd. Deze is uiteraard belangrijk. De vraag is dan ook hoe meer betrokkenheid van ouders wordt verkregen. Dat weten we nog niet goed maar het is wel belangrijk om daarachter te komen. Hoe kan ervoor gezorgd worden dat ouders zich meer betrokken gaan voelen en zelf leren interveniëren? Naarmate jongeren ouder worden en naar de middelbare school gaan wordt het lastiger om zicht te krijgen op hun activiteiten. Ouders staan niet meer op het schoolplein hun kroost op te wachten. Sowieso is het, ook voor leerkrachten, nog steeds lastig om goed zicht te hebben en krijgen op activiteiten rondom de school waar zij werkzaam zijn. Uiteraard is het zo dat betrokkenheid van ouders achter de voordeur begint. Weten ouders waar hun kinderen mee bezig zijn in hun vrije tijd? Met wie zij zich ophouden? Wordt er thuis gesproken over het leven dat het kind buitenshuis leidt of wat het kind bezighoudt?

Weet men thuis dat het kind een mes bezit, draagt of misschien wel gebruikt? Is de leefomgeving van het kind zelf wel veilig of zijn er veel problemen thuis waar het kind zorgen over heeft? Is de ouder ook het rolmodel voor het kind? Zijn er andere rolmodellen die betrokken kunnen worden? Zijn de ouders voldoende geïnformeerd en bij machte om hun ouderlijke taak uit te voeren? Vragen die ertoe doen en beantwoord moeten worden als een jongere uit zicht dreigt te raken of geraakt is en zich bezighoudt met bepaalde praktijken. Het contact houden en niet loslaten van de jongere, de ouder en het gezinssysteem heeft prioriteit.

Praktijkvoorbeelden

Landelijk en regionaal zijn er veel goede initiatieven, bijdragende visies of lopende interventies.

Klik op het onderwerp waar u meer informatie over wilt.



[Toekomstperspectief/Onderwijs](#)



[\(online\) Jongerenwerk/Welzijn](#)



[Jeugdhulp/Zorg en Veiligheid](#)



[Inzet van ervaringsdeskundigen en rolmodellen](#)



[Preventie met Gezag-programma's](#)



[Lokale kamer zorg en veiligheid Krimpen aan den IJssel](#)



[Group Violence Intervention \(GVI\) Rotterdam](#)

Praktijkvoorbeelden

Toekomstperspectief/Onderwijs

Vanuit het onderwijs wordt aangegeven dat toekomstperspectief en een positieve benadering van belang is en helpt om jongeren af te houden van een criminele 'carrière'. Niet loslaten maar betrokken blijven is het devies en laten merken dat je ze ziet. Verbinding maken en voortdurend in contact staan (spiegelen) is van belang om betrokken te raken bij de leefwereld van deze jongere. Het aanbieden van alternatieven, die heel concreet en helpend zijn, zoals schuldhulpverlening, onderdak en andere basiselementen waardoor de jongere zich, zonder al te veel zorgen, kan focussen op studie of werk.

Bij het Albeda in Rotterdam, een mbo-school met verschillende locaties en in totaal bijna 22.000 studenten, heeft het Veiligheidsteam een aanpak ontwikkeld die zich dagdagelijks richt op het inzicht krijgen op de leefsituatie en problemen van studenten, het signaleren van illegale activiteiten, het tegengaan van uitval en het richten op goede omstandigheden waarin de student een diploma kan halen. Deze aanpak vraagt om een intensieve vertrouwensrelatie tussen school en student.

[Terug naar Praktijkvoorbeelden](#)

In 2023 is een Rotterdams convenant schoolveiligheid getekend door onderwijs- en samenwerkingspartners. Door ondertekening van dit convenant maken de partners kenbaar als stad samen te werken aan een veilig schoolklimaat en schoolomgeving. Iedere organisatie draagt hieraan bij vanuit de eigen taken, bevoegdheden en mogelijkheden. Genoemde betrokken partijen ondersteunen scholen hier zoveel mogelijk bij. Hieraan hangt een 'checklist wapens in en rondom scholen', opgesteld door Bureau Beke. Dit preventieve instrument – de checklist – biedt een tool voor het invoeren van en uitvoering geven aan preventieve controles op wapenbezit, op basis van afspraken tussen scholen en lokale overheidsinstanties.

Ook het convenant Veiligheid in en om scholen dat gesloten is in Capelle aan den IJssel bevat afspraken over samenwerking en verantwoordelijkheden op het gebied van veiligheid tussen scholen, politie en gemeente.

Deze documenten zijn te vinden op de [website](#) van de VeiligheidsAlliantie Rotterdam.

(online) Jongerenwerk/Welzijn

Jongerenwerk heeft een belangrijke functie bij het scheppen van toekomstperspectief, waarbij de nadruk ligt op talentontwikkeling en gewenst gedrag. Jongerenwerkers fungeren als vertrouwenspersonen en rolmodellen en bieden begeleiding wanneer er professionele hulp nodig is.

Het grenzenstellend Jongerenwerk, een specialistische vorm van jongerenwerk, waarbij het aanvullend/complementair moet zijn aan het regulieren (welzijns-)jongerenwerk en wordt in steeds meer gemeenten ingekocht. Het beoogt het terugdringen van jeugdoverlast en – criminaliteit. De ambulante jongerenwerkers treden op als pedagoog in de vrije tijd van de jongeren. Het Grenzenstellend Jongerenwerk zoekt jongeren op in hun leefomgeving. De jongerenwerkers werken ambulant en hebben vooral aandacht voor die jongeren die uitgevallen zijn of dreigen uit te vallen van school en/of werk. Ze houden toezicht, stellen grenzen en bieden ruimte en zijn onderdeel van een brede aanpak van jeugdoverlast.

Het jongerenwerk in Rotterdam draait het programma 'Geweldig Rotterdam' waaronder een lesprogramma waarin voor de klas relevante thema's behandeld worden: de schaduwzijde van sociale media, (wapen)geweld, maatschappelijke spanningen/polarisatie en straatcultuur.

Er worden evenementen georganiseerd waaronder Meet & Greet, Pitch Night en Urban Games ([zie website](#)).

Uit onderzoek blijkt dat specialistisch jongerenwerk helpt in het beginstadium van hun delinquente ontwikkeling. De jongeren om wie het gaat zijn meestal tussen de 10 en 17 jaar oud, hebben veel problemen en veroorzaken ernstige overlast: de zogeheten 2%-doelgroep: een neutralere term voor (hoog)risicojeugd waarbij al zorgwekkende, forensische signalen zichtbaar zijn en waarbij preventie nog effect kan hebben. In het [boek 'Specialistische jeugdhulp voor de 2%'](#) pleiten lector Aanpak Jeugdcriminaliteit, Jan Dirk de Jong, en senior onderzoeker, Nienke de Wit, voor een ander type jeugdwerker dan doorgaans in het reguliere jongerenwerk wordt aangeboden, om zo de '2%' van de jeugdcriminaliteit beter aan te kunnen pakken. Dat vraagt om een specialistisch jeugdwerker die altijd bereikbaar is, sensitief en present in bejegening, met gezag en de mogelijkheid perspectief te bieden. [Dit boek is terug te vinden op de site van de VeiligheidsAlliantie Rotterdam.](#)

[Terug naar Praktijkvoorbeelden](#)

Jeugdhulp/Zorg en Veiligheid

Jeugdhulp valt onder het sociaal domein. Het jongerenwerk kan hulp en ondersteuning inschakelen als dat nodig is. Het is noodzakelijk om samen te werken met jeugdhulporganisaties in de leeftijd onder de 18 jaar. Het kan zijn dat jongeren al in een hulptraject zitten of dat er zorg en hulp nodig is bij het oplossen van problemen. In dat geval kan het zijn dat er al een keten van hulp is waarop aangesloten kan worden of waar domein Veilig al op aangesloten is. Het Zorg- en veiligheidshuis heeft jongeren met meervoudige en complexe problematiek vaak al in beeld en verzorgt dan de procesregie (Persoonsgerichte Aanpak). Er zijn ook jongeren waarvan de problemen minder complex zijn maar wel zorgelijk. Deze casussen zijn niet opgeschaald naar het Zorg- en Veiligheidshuis maar zijn bekend bij de sociale- of wijkteams van de gemeenten. Bij een aantal gemeenten wordt gewerkt aan een lokale kamer Zorg en Veiligheid. Op- en afschaling vindt plaats rondom casuïstiek die te licht is voor het Zorg- en Veiligheidshuis en te zwaar voor de wijkteams. Zowel Capelle als Krimpen aan den IJssel werken hier momenteel aan.

[Terug naar Praktijkvoorbeelden](#)

Inzet van ervaringsdeskundigen en rolmodellen

Vanuit de landelijke evaluatie zijn er goede ervaringen met het inzetten van ervaringsdeskundigen die zelf of waarvan familie en/of vrienden in het criminele circuit activiteiten ondernemen of hebben ondernomen.

‘Ervaringsdeskundigen met een crimineel verleden en jonge cliënten met crimineel gedrag herkennen zich in elkaar. Dat zorgt ervoor dat de ervaringsdeskundige een empathische en niet-oordelende houding heeft, en dat de cliënt de ervaringsdeskundige ziet als een rolmodel dat hoop biedt. Dit blijkt uit het [proefschrift van Margriet Lenkens](#) over de inzet van ervaringsdeskundige ondersteuning voor jonge mensen die crimineel gedrag vertonen’. Een promotieonderzoek “Meer dan een spiegel: Mechanismen van ervaringsdeskundige ondersteuning voor jonge mensen met crimineel gedrag” is mogelijk gemaakt door een Erasmus University Research Excellence Initiative subsidie en is een samenwerking tussen de Erasmus Universiteit Rotterdam, Onderzoeksinstituut IVO en het Erasmus MC.

Een concreet voorbeeld, buiten de regio, zijn de ervaringsdeskundigen van ADAMAS, Credible Messengers die actief zijn in Amsterdam, waarvan goede resultaten bekend zijn m.b.t. de aanpak. Voor meer informatie zie de [website](#).

Preventie met Gezag-programma's

Een programma waar interventies vanuit zorg en gezag samenkomen met als doel preventief op te treden tegen jonge aanwas. In Rotterdam, Dordrecht, Schiedam en Vlaardingen zijn de programma's inmiddels gestart. De naam zegt het al: deze programma's zijn, in samenwerking met zorg- en veiligheidspartners, tot stand gekomen. De gemeenten Nissewaard en Gorinchem mogen, weliswaar op verschillende wijzen, ook aanspraak maken op middelen bedoeld voor een lerende aanpak 'incidentele ondersteuning preventie jeugdcriminaliteit'.

Preventie met Gezag richt zich met name op het wegnemen van oorzaken en het inzetten van interventies die moeten voorkomen dat jongeren (verder) afglijden in de criminaliteit. Van deze programma's is veel te leren. De VAR organiseert kennisbijeenkomsten in de regio om inzichten en ervaringen te delen.

Lokale kamer zorg en veiligheid Krimpen aan den IJssel

Er wordt gewerkt aan het faciliteren van een lokale kamer zorg en veiligheid in Krimpen- en Capelle aan den IJssel. Bij het meldpunt Zorg & Veiligheid wordt casuïstiek gemeld, waarmee ketenpartners uit beide domeinen aan de slag gaan. Binnen de lokale kamer wordt gewerkt met een triage- en adviespunt, thematafels waarvan jeugd en veiligheid en groepsaanpak thema's zijn, integraal casusoverleg plaatsvindt en op- en afgeschaald kan worden, op- naar het Zorg- en Veiligheidshuis en afgeschaald naar het sociale team.

[Terug naar Praktijkvoorbeelden](#)

GVI Rotterdam (gericht op groepen en individuen)

GVI is een strategie om ernstig geweld tussen groepen aan te pakken. De strategie is ontwikkeld in de Verenigde Staten door het National Network for Save Communities (NNSC) die deze pilot begeleidt in Rotterdam. Diverse organisaties werken samen om GVI Rotterdam vorm te geven.

Het uitgangspunt is dat maar een klein deel van de jongeren verantwoordelijk is voor het overgrote deel van het geweld. Deze meest gewelddadige personen lopen zelf ook de meeste kans om slachtoffer te worden van geweld.

De kern van GVI is dat het geweld minder wordt als alle betrokkenen, zowel instanties op zorg en veiligheid als mensen uit de gemeenschap, dezelfde krachtige morele boodschap afgeven tegen deze meest gewelddadige jongeren en dat de jongere hulp en steun krijgt bij het stoppen van het geweld. Als toch weer geweld wordt toegepast, dan zullen de vooraf aangegeven consequenties uitgevoerd moeten worden.

Binnen de GVI-methode wordt gekeken, door politie en OM, wie precies de verantwoordelijken zijn voor het geweld in Rotterdam. Dit door tweewekelijks met elkaar te zitten en dit door te spreken tijdens de 'incident reviews'. De incident reviews zorgen ervoor dat de meest actieve en gewelddadige groepen/groepsleden geïdentificeerd worden en dat patronen van geweld zichtbaar worden. Personen die mogelijk in aanmerking komen voor een GVI-boodschap, worden aangemeld bij het Zorg- en Veiligheidshuis. Met de overige partners wordt hier gezorgd dat de informatie compleet is. Vervolgens wordt met de jongere en zijn/haar ouders/verzorgers een afspraak gemaakt om de GVI-boodschap over te brengen. Tenslotte worden er mensen rondom de jongere benaderd, die eenzelfde GVI-boodschap aan de jongere zal geven.

De pilot wordt gemonitord en geëvalueerd.

[Terug naar Praktijkvoorbeelden](#)



De tool is een uitgave van de VeiligheidsAlliantie regio Rotterdam en tot stand gekomen in samenwerking met een werkgroep vanuit diverse gemeenten binnen de politie-eenheid Rotterdam.