



textielSupers

PARFUMERIE

VEILIGHEID
DOOR
SAMENWERKEN

HANDBOEK KEURMERK VEILIG ONDERNEMEN

Het instrument in de praktijk



HANDBOEK KEURMERK VEILIG ONDERNEMEN



**KEURMERK
VEILIG
ONDER-
NEMEN**



HANDBOEK KEURMERK VEILIG ONDERNEMEN

HET INSTRUMENT IN DE PRAKTIJK

INHOUDSOPGAVE

VOORWOORD	7
1. KEURMERK VEILIG ONDERNEMEN OP HOOFDLIJNEN	9
1.1 Doelstelling en doelgroep KVO	9
1.2 Voordelen KVO	9
1.3 Samenwerking	10
1.4 De omvang van het KVO	10
1.5 De opbouw van het KVO	11
1.6 Pré-KVO (voor winkelgebieden)	12
2. KVO-STAPPENPLAN	15
2.1 Samenwerking vormgeven	16
2.2 Veiligheidsanalyse	19
2.3 Plan van aanpak	23
2.4 Aanvragen KVO-certificaat Basis Samenwerken	25
2.5 Uitvoering plan van aanpak	26
2.6 Evaluatie en nieuwe analyse	26
2.7 Plan van aanpak vernieuwen	28
2.8 Aanvragen KVO-certificaat Continu Samenwerken	29
BIJLAGEN	30
Bijlage 1 - Pré-KVO: stappenplan om te komen tot een gezamenlijke aanpak	31
Bijlage 2 - Maatregelen KVO-winkelgebieden	36
Bijlage 3 - Maatregelen KVO-bedrijventerreinen	43
MEER INFORMATIE	51
CCV-dossiers en -instrumenten	51
Procesbegeleiding	52
OVER HET CCV	54
COLOFON	55

VOORWOORD

Het Keurmerk Veilig Ondernemen (KVO) maakt het mogelijk om criminaliteit en overlast in een winkelgebied of op een bedrijventerrein terug te dringen. Het KVO zorgt dat ondernemers, gemeente, politie, brandweer en andere relevante partijen structureel samenwerken aan de veiligheid.

Het aantal diefstallen, inbraken en vernielingen daalt na het behalen van het KVO aantoonbaar.¹ Daarnaast voelen ondernemers en bezoekers zich veiliger in winkelgebieden en op bedrijventerreinen die een KVO-certificaat hebben behaald. Dat komt omdat alle betrokkenen, vanuit hun eigen verantwoordelijkheid, samenwerken aan veiligheid. De verantwoordelijkheden blijven binnen het KVO dus op de juiste plaats.

Ondernemers zijn verantwoordelijk voor de veiligheid binnen hun bedrijf en de lokale overheid blijft verantwoordelijk voor de openbare orde en veiligheid in het winkelgebied of op het bedrijventerrein. Daar waar die twee verantwoordelijkheden elkaar ontmoeten, liggen de kansen voor samenwerking.

Dit handboek is een vernieuwde versie van het Handboek KVO uit 2008. In vergelijking met de vorige versie, is een aantal opvallende wijzigingen doorgevoerd. Zo is het KVO-stappenplan geactualiseerd en zijn de maatregelen die winkelgebieden en bedrijventerreinen kunnen nemen meer toegesneden op de lokale praktijk. Deze aanpassingen zijn het resultaat van knelpunten en successen die bij bestaande KVO-projecten aan het licht kwamen.

Het Centrum voor Criminaliteitspreventie en Veiligheid brengt sinds een aantal jaar in kaart wat de belangrijke succesfactoren en de eventuele knelpunten zijn binnen een KVO-gebied. De analyses van het CCV en de bevindingen van de KVO-procesbegeleiders van het Hoofdbedrijf-schap Detailhandel (winkelgebieden) en MKB Nederland (bedrijventerreinen) vormden de belangrijkste input voor de wijzigingen. Een goed voorbeeld is de uitbreiding van het keurmerk met een pré-KVO. Pré-KVO houdt in dat een kwartiermaker ondernemers die nog onvoldoende (of niet) georganiseerd zijn, klaarstoomt om samen de strijd tegen winkelcriminaliteit aan te gaan.

Met deze nieuwe versie van het Handboek Keurmerk Veilig Ondernemen hopen wij de bestaande en nieuw op te zetten KVO-samenwerkingsverbanden nog beter van dienst zijn bij de realisatie van veilige winkelgebieden en bedrijventreinen.

Rodney Haan
Programmaleider Veilig Ondernemen
Centrum voor Criminaliteitspreventie en Veiligheid

¹ Bron: 0- en 1-metingen Hoofdbedrijf-schap Detailhandel en MKB Nederland

Zaterdag

9.00- 13.00

!!Niet meer dan 2
scholieren tegelijk naar
binnen!!

VICE

OIEN

SNACKERS



HOOFDSTUK 1

KEURMERK VEILIG ONDERNEMEN OP HOOFDLIJNEN

Het Keurmerk Veilig Ondernemen is een proces dat de veiligheid bevordert, maar het is bovenal een instrument dat de samenwerking borgt en zorgt voor een constructieve overlegstructuur. Het KVO helpt ondernemers, gemeenten, politie en brandweer om samen de veiligheid in winkelgebieden en op bedrijventerreinen te verbeteren of goed te houden. Uitgangspunt is een duurzame samenwerking tussen alle betrokken partijen. Het veiligheidseffect is de voorname vrucht van die samenwerking.

In acht stappen worden de betrokken partijen samengebracht, de veiligheidsproblemen geanalyseerd en maatregelen geselecteerd. Deze worden vervolgens uitgevoerd, geëvalueerd en – indien nodig – bijgeschaafd.

Uitgangspunten van het KVO

Het KVO kent een aantal centrale uitgangspunten:

- Adequate maatregelen met een evenwichtige kosten-batenverhouding.
- Veel aandacht voor preventie, onder het motto: voorkomen is beter dan genezen.
- Integrale aanpak: het KVO brengt gemeente, politie, brandweer, eigenaren, beheerders, projectontwikkelaars en ondernemersverenigingen bij elkaar. Op basis van gelijkwaardigheid worden gezamenlijk maatregelen geselecteerd en uitgevoerd.
- Het KVO zorgt voor continuïteit van de aanpak en houdt de kwaliteit van de veiligheid structureel op een hoog niveau.

1.1 DOELSTELLING EN DOELGROEP KVO

Het KVO-proces richt zich op het samenbrengen van de betrokken partijen en het inzichtelijk maken van de problemen, om die vervolgens gezamenlijk aan te pakken. Het doel is om zowel de objectieve als subjectieve veiligheid op een bedrijventerrein of in een winkelgebied te verhogen. Het KVO is een instrument dat structuur in het proces aanbrengt. In het KVO werken lokale partijen zoals de gemeente, politie, brandweer en ondernemersverenigingen samen.

1.2 VOORDELEN KVO

Het KVO heeft voor alle deelnemers een duidelijke meerwaarde. Het keurmerk zorgt voor een veiliger en prettiger (werk)omgeving. Daar heeft niet alleen de ondernemer, maar ook de gemeente baat bij. Bovendien maakt het KVO de aanpak van criminaliteit en brandveiligheid voor respectievelijk de politie en de brandweer een stuk effectiever. Doordat het KVO aan alle deelnemers eisen stelt, pakken alle partijen hun verantwoordelijkheid bij de aanpak van veiligheidsproblemen.

Voordelen ondernemers

Ondernemers zijn gebaat bij een veilig bedrijventerrein of winkelgebied. Het KVO biedt het personeel een veilige en prettige werkplek. De bedrijfsschade (veroorzaakt door onder andere vernieling, inbraak en diefstal) neemt af en het imago van het bedrijventerrein of winkelgebied verbetert. Een veilig ondernemersklimaat versterkt de concurrentiepositie. Belangrijk is ook dat ondernemers kunnen rekenen op de inzet van gemeente, politie en brandweer. Door samenwerking tussen ondernemers onderling en met andere partijen is tevens schaalvoordeel te behalen bij de inkoop van veiligheidsmaatregelen.

Voordelen gemeenten

Het KVO geeft gemeenten een instrument waarmee zij invulling kunnen geven aan hun lokale veiligheidsbeleid met betrekking tot veilig ondernemen. Daarbij kan de gemeente rekenen op een vruchtbare samenwerking met ondernemers. Ten slotte heeft de gemeente baat bij een attractief, veilig en goed onderhouden bedrijventerrein of winkelgebied. Veiligheid versterkt het imago van het gebied. Andere ondernemers zullen sneller overwegen zich op het terrein te vestigen, wat de economische positie van de gemeente versterkt.

Voordelen politie en brandweer

Het KVO biedt politie en brandweer de mogelijkheid om met ondernemers en gemeenten gestructureerd en effectief samen te werken. Samen maken zij duidelijke afspraken over de inspanningen op het gebied van veiligheid. Politie en brandweer kunnen daardoor adequater reageren.

1.3 SAMENWERKING

Meedoen aan het KVO is vrijwillig, maar niet vrijblijvend. Aan het KVO zijn consequenties verbonden. De partijen formuleren doelstellingen waarop ze elkaar kunnen aanspreken en afrekenen. Deze gemeenschappelijke aanpak werkt motiverend. Een partij zal niet snel als enige afhaken.

De doelmatigheid van de inspanningen kan worden vergroot, wanneer goed in beeld is wie welke maatregelen al neemt. Dat voorkomt dubbel werk en biedt ruimte voor afstemming en/of samenwerking tussen de partijen. Misverstanden worden voorkomen, door van tevoren duidelijke afspraken te maken over de te hanteren begrippen. Kennen en gekend worden, heldere werkafspraken, openheid en een vaardige, enthousiaste aanjager zijn sleutelbegrippen.

Het KVO biedt hiervoor de handvatten. Het is mogelijk dat in eerste instantie niet alle ondernemers binnen het winkelgebied of bedrijventerrein in het KVO willen participeren. Dat mag geen belemmering vormen om toch te beginnen. In de praktijk blijkt dat veel ondernemers zich later alsnog bij het project aansluiten. Zeker als de KVO-samenwerking zichtbare resultaten oplevert.

1.4 DE OMVANG VAN HET KVO

Het is lastig om aan te geven wat de ideale omvang van een KVO-gebied is. Dit hangt af van de lokale situatie. Bedrijventerreinen zijn in omvang soms te groot om een KVO succesvol in te voeren. Bijvoorbeeld omdat de bedrijvigheid van de ondernemingen sterk uiteenloopt of omdat het bedrijventerrein fysiek is opgesplitst door een doorgaande weg. In dit soort gevallen is het verstandig om een procesbegeleider KVO of het Centrum voor Criminaliteitspreventie en Veiligheid (CCV) te benaderen voor advies.

1.5 DE OPBOUW VAN HET KVO

Het KVO is opgebouwd uit acht stappen. In een intentieverklaring wordt commitment vastgelegd (§ 2.1). Commitment is nodig om een goede veiligheidsanalyse uit te voeren (§ 2.2). Op basis van de gegevens uit de veiligheidsanalyse wordt een plan van aanpak (§ 2.3) opgesteld. Hierin worden de veiligheidsproblemen genoemd en de samenwerkingsstructuur vastgelegd. Het beschrijft tevens welke inzet van iedere partij verwacht wordt.

Na afronding van het plan van aanpak en de uitvoering van de eerste vier maatregelen uit dit plan, kan het KVO-certificaat Basis Samenwerken worden aangevraagd (§ 2.4). Daarna volgt de uitvoering van de resterende maatregelen uit het plan van aanpak (§ 2.5). Vervolgens vindt een evaluatie van de maatregelen en het samenwerkingsverband zelf plaats (§ 2.6). Het KVO-proces kent een cyclisch karakter. De evaluatie van de maatregelen vormt de input voor het herijken van de veiligheidsanalyse en het opstellen van een nieuw plan van aanpak (§ 2.7). Na afronding van deze drie laatste stappen kan het KVO-certificaat Continu Samenwerken (§ 2.8) worden aangevraagd.

Het KVO-proces ziet er schematisch als volgt uit:

DE ACHT STAPPEN VAN HET KVO	
Stappen	
Optioneel Pré-KVO	Een kwartiermaker ondersteunt ondernemers om zich te organiseren (zie Bijlage 1).
Stap 1 Samenwerking vormgeven en intentieverklaring	De intentieverklaring beschrijft met wie, en op welke wijze, er wordt samengewerkt.
Stap 2 Veiligheidsanalyse	De veiligheidsanalyse maakt inzichtelijk welke veiligheidsproblemen er precies spelen.
Stap 3 Plan van aanpak	Het plan van aanpak definieert de doelstellingen, maatregelen en activiteiten van het KVO-samenwerkingsverband.
Stap 4 KVO-certificaat Basis Samenwerken aanvragen	Als de analyse, het plan van aanpak en de ambities door de samenwerkende partijen zijn beschreven, kan het KVO-certificaat Basis Samenwerken worden aangevraagd. Om te bewijzen dat de samenwerking in de praktijk werkt, moeten minimaal vier maatregelen uit het plan van aanpak zijn uitgevoerd.
Stap 5 Uitvoering plan van aanpak	In de uitvoeringsfase voert het samenwerkingsverband de resterende maatregelen van het plan van aanpak uit.
Stap 6 Evaluatie en nieuwe analyse	Met de evaluatie stellen de KVO-partners vast wat er goed gaat en wat voor verbetering vatbaar is. De uitkomsten van de evaluatie vormen een actielijst met verbeterpunten voor de uitvoering. Ook wordt er opnieuw een veiligheidsanalyse gemaakt.
Stap 7 Plan van aanpak vernieuwen	De evaluatie en nieuwe analyse geven inzicht in nieuwe activiteiten en vormen de basis voor een nieuw plan van aanpak.
Stap 8 KVO-certificaat Continu Samenwerken	De evaluatie, de nieuwe analyse en de uitgevoerde maatregelen worden beoordeeld op hun proces. Dit geeft recht op KVO-certificaat Continu Samenwerken.

1.6 PRÉ-KVO (VOOR WINKELGEBIEDEN)

Een van de voorwaarden voor een KVO is een actieve, goed georganiseerde ondernemersvereniging. Speciaal voor winkelgebieden waar dit ontbreekt, is het pré-KVO ontwikkeld. Pré-KVO richt zich op winkelgebieden met problemen die een KVO rechtvaardigen, maar waar samenwerking niet of niet gemakkelijk tot stand komt.

Werkwijze pré-KVO

Pré-KVO houdt in dat een kwartiermaker ervoor zorgt dat ondernemers die nog onvoldoende (of niet) georganiseerd zijn, zich zodanig organiseren om samen de strijd tegen criminaliteit aan te gaan. Pré-KVO legt zo de basis voor het KVO, maar fungeert ook prima als eerste aanzet voor bijvoorbeeld straatmanagement.

De kwartiermaker leert alle ondernemers kennen en brengt in kaart welke problemen er spelen. De kwartiermaker gaat daarmee aan de slag en zoekt oplossingen. Ook inventariseert hij welke ondernemers bereid zijn een actieve rol te spelen.

De volgende stap is het oprichten van een projectgroep die een eerste concrete maatregel begeleidt. Daarna volgt de formatie van de ondernemersvereniging en het starten van het KVO-traject (zie Bijlage 1 voor meer informatie over het pré-KVO).

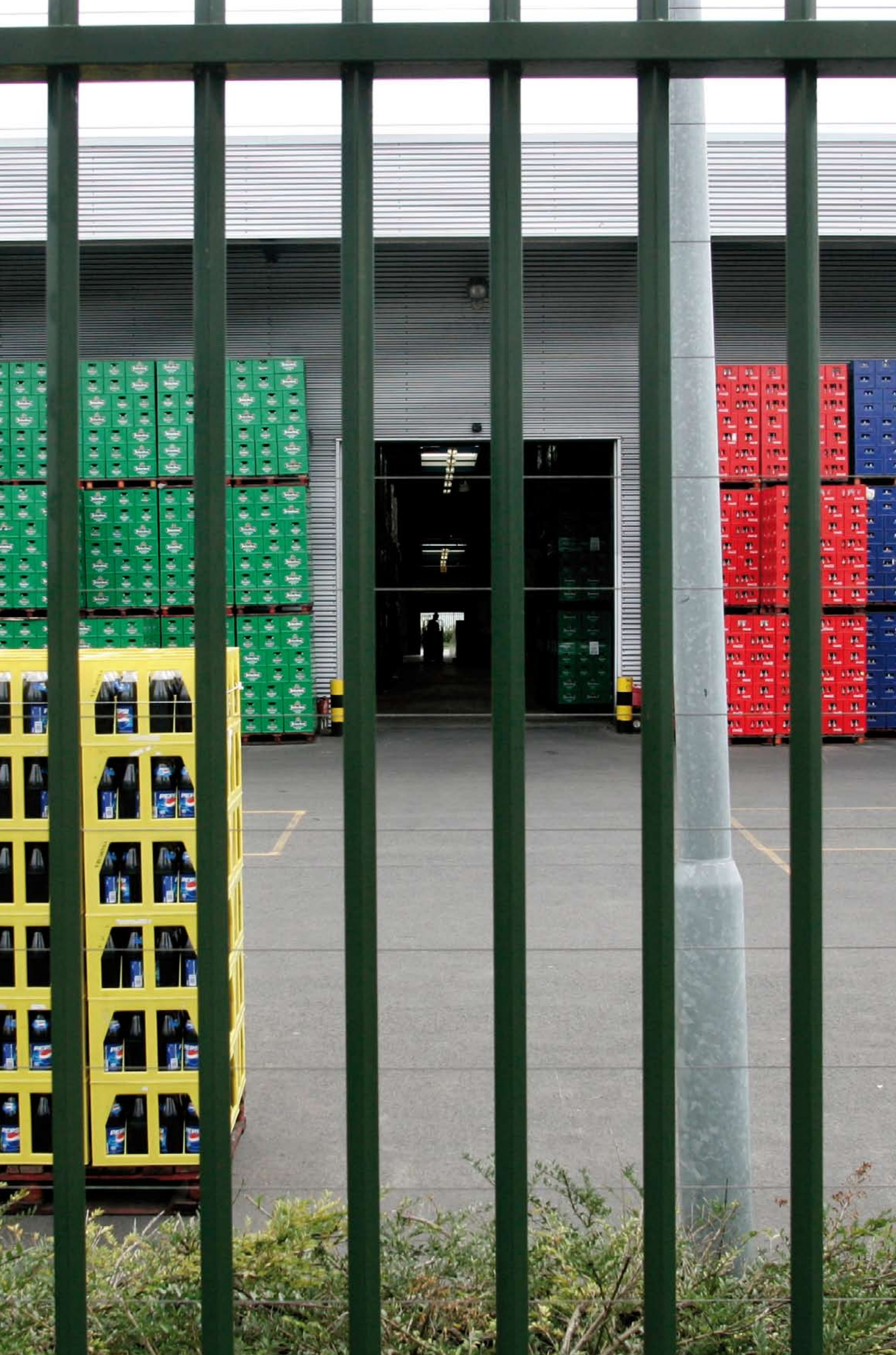
SUBSIDIE

De kosten van pré-KVO bedragen 25.000 euro. Via het Hoofdbedrijfschap Detailhandel subsidieert het ministerie van Veiligheid en Justitie 15.000 euro. Voor de start van het project verlangt het HBD wel de toezegging van de gemeente of van een andere betrokken partij de overige 10.000 euro bij te dragen.

KVO OP INTERNET

De inhoud van dit handboek is ook beschikbaar op de website van het CCV. De KVO-rubriek op de site wordt voortdurend geactualiseerd met modules over bepaalde aandachtsgebieden. Daarnaast bevat de site voorbeeldprojecten, enquêtes, checklists, maatregelen, achtergrondmateriaal en een digitale versie van het KVO-certificatieschema.

Kijk voor meer informatie op: www.hetccv.nl/kvo.



HOOFDSTUK 2

KVO-STAPPENPLAN

Het KVO richt zich op:

- De samenwerking.
- Het in kaart brengen van lokale (veiligheids)problemen en risico's met betrekking tot veilig ondernemen.
- Het selecteren van passende maatregelen (de maatregelenmatrix).
- Het toetsen van de kwaliteit van de uitvoering van maatregelen.
- De evaluatie van maatregelen en de samenwerking.

Projecten hoeven bij de uitvoering van een KVO niet zelf het wiel uit te vinden. Neem contact op met het CCV en informeer hoe bestaande projecten de KVO-stappen hebben doorlopen, documenten hebben opgesteld en welke maatregelen zijn genomen.

KVO-proces

Bij de start van een KVO-samenwerkingsverband is het essentieel dat iedereen beseft dat het KVO een proces is. Het is een voortdurende cyclus van 'plan-do-check-act': de zogenaamde PDCA-cirkel.

Plan Het vaststellen van doelstellingen en maatregelen die nodig zijn voor het verbeteren van de veiligheid in het winkelgebied of op het bedrijventerrein.

Do Het uitvoeren van de maatregelen die leiden tot verhoging van de veiligheid in het winkelgebied of op het bedrijventerrein.

Check Het bewaken en meten van de maatregelen ten opzichte van geformuleerde doelstellingen.

Act Het constateren van de verschillen tussen de beoogde doelstellingen en de gerealiseerde maatregelen, en van daaruit aangepaste doelstellingen formuleren.

De PDCA-cirkel is niet alleen van toepassing op de uitvoering van verbetermaatregelen zelf, maar vooral ook op het managen van het samenwerkingsverband.

Deze procesbenadering zet een structureel verbeteringsproces in gang en borgt zo de kwaliteit van de uitgevoerde maatregelen. Het KVO is daardoor een zichzelf versterkend instrument. De lokale partijen kunnen de samenwerking uiteraard op eigen wijze invullen en zo laten aansluiten op hun specifieke situatie. De nadruk ligt binnen de samenwerking op inhoudelijke discussies, afwegingen en beoordelingen.

Met een heldere en eenvoudige structuur en een aantal bijbehorende checklists, model- en voorbeelddocumenten is het KVO makkelijk toegankelijk en hanteerbaar. Slechts enkele punten, zoals de intentieverklaring, het plan van aanpak en de maatregelenmatrix vereisen 'papierwerk'. Dit heeft dan altijd een duidelijke meerwaarde. Hierbij kan gedacht worden aan: het creëren en vastleggen van (bestuurlijk) draagvlak en commitment en het (al op voorhand) concreet en inzichtelijk maken van afspraken, randvoorwaarden en consequenties.

2.1 SAMENWERKING VORMGEVEN

Als partijen willen starten met een KVO, is samenwerking vereist. Aan deze samenwerking moet een officieel document ten grondslag te liggen (bijvoorbeeld een intentieverklaring die door alle betrokken partijen wordt ondertekend).

Partijen spreken zich in deze fase uit om samenwerking aan te gaan en deze te koppelen aan een certificatiestructuur. Hiermee leggen zij zichzelf en de andere samenwerkende partijen bepaalde verplichtingen op. Het is daarom goed om in de opstartfase alle wensen en verwachtingen nadrukkelijk uit te spreken.

Een goede opzet van deze initiatiefase kost tijd, maar deze investering betaalt zich later terug in een succesvol verloop van het KVO.

2.1.1 INTENTIEVERKLARING

De intentieverklaring wordt opgesteld door de initiatiefnemer. Meestal is dat de gemeente, maar dit kan ook een andere belanghebbende partij zijn. Een intentieverklaring is noodzakelijk om een KVO-certificaat te behalen. Het legt het commitment van de verschillende betrokken partijen vast.

De betrokkenheid van een wethouder of burgemeester bij een intentieverklaring of borging van het KVO-project in het lokale veiligheidsbeleid levert een belangrijke bijdrage aan het succes van het KVO.

In de intentieverklaring verklaren de deelnemende partijen:

- Wat hun overwegingen zijn (zowel individueel als collectief) om samen te werken.
- Dat zij gezamenlijk gaan werken aan het verbeteren van de veiligheid van het betreffende winkelgebied of bedrijventerrein.
- Dat zij hiervoor de benodigde tijd en middelen ter beschikking zullen stellen.

De intentieverklaring kan kort en bondig zijn. Een model voor het opstellen van de intentieverklaring is beschikbaar op de website van het CCV (www.hetccv.nl/kvo). Dit model beschrijft stap voor stap hoe de verklaring kan worden opgesteld.

In ieder geval moeten de volgende onderdelen in de verklaring staan:

1. De partijen en hun vertegenwoordigers.
2. De overweging: aangeven wat het doel van de samenwerking is.
3. De overeenkomst: aangeven dat de partijen bereid zijn te werken aan deze doelstelling.
4. Ondertekening door alle partijen en datum.

De formele en praktische uitwerking van de samenwerking krijgt vorm in het vervolg van het proces.

2.1.2 SAMENWERKINGSSTRUCTUUR

Na de ondertekening van de intentieverklaring wordt een samenwerkingsstructuur vastgesteld. Hierin wordt de wijze van samenwerken geconcretiseerd in afspraken. Voor het opstellen van de samenwerkingsstructuur is het belangrijk dat de overlegpartners (de vertegenwoordigers van de partijen) van hun achterban mandaat tot handelen hebben. Anders dreigt er een overlegstructuur te ontstaan die vleugellam is. Dit geldt in het bijzonder voor de vertegenwoordigers van de gemeente. Een vertegenwoordiger die deel uitmaakt van de staf, met bevoegdheden en mogelijkheden om direct toegang te krijgen tot diverse sectoren, is het meest effectief.

Publiek-private samenwerking

Het KVO is een uitwerking van publiek-private samenwerking (PPS). In de praktijk wordt deze samenwerking vaak vastgelegd in een convenant. PPS kan in een KVO-verband ook in een stichting worden vormgegeven. Dit is tegelijkertijd de meest verregaande stap.

Projectleider

De eerste stap is het benoemen van een projectleider die zorgt voor structurele bijeenkomsten en voortgangscntrole. De projectleider vormt een belangrijke spil. Hij is de ambassadeur van het project en het centrale coördinatie- en aanspreekpunt. In de praktijk blijkt de achtergrond van projectleiders te variëren. Veelal is het een vertegenwoordiger van de gemeente, maar het komt ook voor dat een enthousiaste ondernemer het voortouw neemt. Voorop staat dat de samenwerkende partijen zelf kiezen welke organisatie de projectleider aanlevert. Bij KVO-bedrijventerreinen treedt de parkmanagementorganisatie vaak als projectleider op. Deze weet wat er speelt, heeft gezag onder de leden en is bedreven in projectleiderschap.

Taken van een projectleider:

- Leidinggeven aan het project.
- Zorgen voor de afstemming over (en bewaking van) de activiteiten.
- Rapporteren aan, overleggen met en zorgen voor afstemming tussen alle betrokkenen.
- Implementatie van het project.
- Pr en voorlichting.
- Verantwoordelijkheid voor het projectbudget.
- Optreden als contactpersoon.
- Benoemen van een projectsecretaris.

Projectsecretaris

Het is raadzaam om, naast de projectcoördinator, een projectsecretaris aan te wijzen. De werkdruk van de projectleider kan voor een deel worden weggenomen door vanaf de start een projectsecretaris te benoemen. De projectsecretaris ondersteunt de projectleider bij zijn taken. Dit bevordert de voortgang en snelheid van het project.

Taken van een projectsecretaris:

- Geeft secretariële ondersteuning aan de projectleider.
- Bewaakt de planning en de maatregelenmatrix.
- Geeft ondersteuning bij de verwerking en rapportage van de onderzoeksresultaten.
- Onderhoudt contact met de leden van de projectgroep.
- Volgt de landelijke ontwikkelingen.

Een secretariaat dat bij de gemeente is belegd, verhoogt de betrokkenheid van de gemeente. Soms wordt gebruikgemaakt van een regionaal ingehuurd secretaris die voor alle KVO's in de regio het secretariaat verzorgt. Het voordeel daarvan is dat de secretaris overzicht heeft op alle KVO-gebieden en daardoor ook initiatieven met elkaar kan verbinden. Het nadeel is dat deze variant extra kosten met zich meebrengt en lokale betrokkenheid van de partijen kan verminderen. Daardoor zou de gemeente zich bijvoorbeeld minder actief op kunnen stellen dan wenselijk is.

De projectgroep

De projectgroep is de paraplu waaronder alle betrokken organisaties bijeenkomen. Het is van belang om een goede balans te vinden tussen de kwantiteit en de kwaliteit van de projectgroep. Zorg dat alle betrokken partijen vertegenwoordigd zijn, maar waak ervoor dat er niet te veel deelnemers zijn. Zo blijft er een werkbaar situatie bestaan.

Belangrijke aspecten voor een succesvolle projectgroep zijn:

- De gesprekspartners hebben voldoende beslissingsbevoegdheid om activiteiten uit te voeren.
- De projectgroep formuleert de aanpak van het probleem (na de veiligheidsanalyse).
- De deelnemers zijn op de hoogte van ieders verantwoordelijkheden.
- Er zijn duidelijke afspraken over de te hanteren begrippen.
- De verwachtingen van de deelnemers zijn duidelijk in beeld gebracht.
- De leden van de projectgroep zorgen zelf voor terugkoppeling naar hun achterban over de voortgang van het KVO.

- De leden zorgen tijdens hun afwezigheid (bijvoorbeeld ziekte of vakantie) voor een goed ingewerkte plaatsvervanger.
- Organisaties zijn niet over- of ondervertegenwoordigd in de projectgroep.
- De projectleider is de voorzitter van de projectgroep.

Een projectgroep bestaat minimaal uit de volgende partijen:

- Ondernemers(vereniging)
- Gemeente
- Politie
- Brandweer

Taken projectgroep:

- Het uitvoeren van een veiligheidsanalyse.
- Het opstellen van een plan van aanpak.
- Het gezamenlijk opzetten en uitvoeren van de maatregelen uit het plan van aanpak.
- Het zorgen voor kwaliteitsbewaking en deskundigheidsbevordering.
- Het levend houden van het onderwerp bij de participerende organisaties, bijvoorbeeld door het verstrekken van voortgangsrapportages.
- Het evalueren en bijsturen van de verschillende deelprojecten.
- Het beoordelen van plannen en het geven van advies over mogelijk te ondernemen stappen.
- Aanvragen van het KVO-certificaat.

Partners en hun rol

Ondernemers(vereniging)

- Zijn direct belanghebbende en kunnen dus duidelijk aangeven welke knelpunten zij ondervinden.
- Zijn de vertegenwoordigers voor alle ondernemers, dus ook de ondernemers die niet in de projectgroep zitten.
- Geven (informeel) feed-back aan hun achterban.

Gemeente

- Voert de regie bij een KVO-project en coördineert vanuit deze rol de activiteiten die de veiligheidsproblematiek terug moeten dringen.
- Weegt voortdurend de inbreng en de belangen van de verschillende partijen zo onafhankelijk mogelijk.
- Is in staat de verschillende partijen blijvend te binden aan het KVO.

Politie

- Heeft structureel of naar aanleiding van incidenten overleg met de gemeente over de veiligheid, vooral over de wijze waarop toezicht en handhaving plaatsvindt. De politie maakt in het KVO-samenwerkingsverband melding van deze feiten.
- Levert objectieve gegevens aan over de aangiften, meldingen en incidenten met betrekking tot criminaliteit en overlast. Dit is een belangrijke bijdrage in de veiligheidsanalyse. Deze gegevens worden ook meegewogen bij de prioritering van de maatregelen in het plan van aanpak.
- Zorgt voor korte lijnen tussen politie en ondernemer. Dit sterkt het KVO-verband. Door de aanwezigheid in het overleg en in het KVO-gebied krijgt de politie voor de ondernemers een gezicht. Tevens is de politie 'leverancier' of 'kenner' van maatregelen.

Brandweer

- De brandweer is op verschillende terreinen betrokken bij de veiligheid in een winkelgebied en op bedrijventerreinen. Denk aan repressie (uitrukken), preventie (advies) en voorbereiding (aanvalsplannen).
- Geeft inzicht in de bestaande en potentiële risico's.

- Levert objectieve gegevens over branden, meldingen en incidenten met betrekking tot brandrisico's.
- Is een belangrijke partner, gezien het grote aantal aan 'brand' gerelateerde maatregelen binnen het KVO.

Eventuele andere partijen

Laat ook andere partijen aansluiten bij het keurmerk. Denk aan:

- De vastgoedsector: deze is verantwoordelijk voor het onderhoud en beheer. Als de vastgoedbeheerder aansluit bij het KVO-verband zorgt dat ervoor dat deze kennis neemt van de problematiek en zich ook committeert om de problematiek te verhelpen.
- Scholen: bijvoorbeeld in het geval van de aanpak van jeugdoverlast. Ook de afdeling Jeugd van de gemeente kan hierbij een rol spelen.
- Omwonenden: betrokkenheid van een Vereniging van Eigenaren of een buurtcollectief levert een beter beeld op van de problematiek in het gebied.
- De particuliere beveiliging: heeft veel kennis van de veiligheidsproblemen die in het gebied spelen.
- Gemeentelijke afdelingen, zoals Handhaving & Toezicht en Jeugd: kunnen een rol spelen bij de uitvoering van KVO-maatregelen.
- Het Regionaal Platform Criminaliteitsbeheersing (zie: www.hetccv.nl/rpc).

EISEN CERTIFICATIE

Om voor KVO-certificering in aanmerking te komen, moet een KVO-samenwerking aan een aantal eisen voldoen. Deze eisen staan beschreven in het CCV Certificatieschema Keurmerk Veilig Ondernemen. Het certificatieschema is beschikbaar via de website van het CCV (www.hetccv.nl/regelingen).

2.2 VEILIGHEIDSANALYSE

Om de problemen binnen het gekozen gebied goed in kaart te brengen, moet een analyse worden uitgevoerd (de zogenaamde nulmeting). Welke problemen spelen er nu daadwerkelijk? De analyse is een kritieke stap. De uitkomst geeft een goed beeld van de visies van alle samenwerkende partijen. Deze worden vervolgens gesmeed tot één kwalitatief en gedragen plan van aanpak.

De uitvoering van de veiligheidsanalyse is in handen van de projectgroep. Meestal stelt de projectgroep een werkgroep in voor de daadwerkelijke uitvoering van de analyse. In de werkgroep zijn een aantal leden van de projectgroep vertegenwoordigd.

In de analyse komen minimaal de volgende veiligheidsproblemen aan bod:

- Sociale veiligheid:
 - diefstal;
 - (auto)inbraak;
 - brandstichting;
 - bedreigingen;
 - overvallen;
 - zakkenrollers;
 - fietsendiefstal;
 - graffiti en vernieling;
 - hangplekken;
 - overlast van zwervers en verslaafden;
 - zwerfvuil;
 - veiligheid van het personeel en de bezoekers;

- onveiligheidsgevoelens en de veiligheidsbeleving van het personeel en de bezoekers;
- interne criminaliteit.
- Beïnvloeding van de veiligheid vanuit de individuele ondernemers:
 - onderhoud en beheer;
 - uitpandige opslag;
 - containers;
 - pandbeveiliging (bouwkundig, elektronisch).
- Aangiftebereidheid.
- Brandveiligheid:
 - bereikbaarheid voor hulpdiensten;
 - beschikbaarheid en bereikbaarheid van voorzieningen om branden te bestrijden;
 - de betrokkenheid van de brandweer bij de individuele ondernemers en de mate waarin deze brandveiligheid binnen hun onderneming gerealiseerd hebben;
 - onderhoud en beheer.
- Verkeersveiligheid:
 - infrastructuur;
 - groenvoorzieningen;
 - zichtlijnen;
 - snelheidsbeperkende maatregelen;
 - bereikbaarheid van de deelnemende ondernemers;
 - parkeermogelijkheden en voorzieningen voor laden en lossen;
 - onderhoud en beheer.

Werkwijze analyse

Er zijn verschillende methoden om de veiligheidsproblematiek te analyseren. De zogenaamde combi-methode werkt het best om informatie te verzamelen en inzicht te krijgen. De combi-methode combineert verschillende onderzoeksmethoden en informatiebronnen voor een optimaal resultaat.

De kern van de combi-methode:

- [Kijk naar de cijfers](#) Maak gebruik van bestaande onderzoeken, voer zelf onderzoek uit en verzamel andere kwantitatieve gegevens die iets zeggen over de criminaliteit en veiligheid.
- [Kijk uit het raam](#) Doe ook kwalitatief onderzoek. Plaats de cijfers in hun context.
- [Kijk bij jezelf](#) Een probleem komt het best tot leven door jezelf in de betreffende situatie te verplaatsen. Inschatten waar de angel zit, wordt dan makkelijker.

Het gebruik van een mix van verschillende methoden en bronnen vergroot de kwaliteit van de informatie. Dit creëert zicht op zowel de objectieve als de subjectieve veiligheid.

Een goede veiligheidsanalyse bestaat uit de volgende stappen:

1. Stel vast om welk gebied het precies gaat.
2. Onderzoek de bronnen die slachtofferschap en criminaliteit inzichtelijk maken.
3. Verken het gebied fysiek (schouwen).
4. Organiseer een bijeenkomst om de gevonden speerpunten gezamenlijk te bepalen en de prioriteiten vast te leggen.

2.2.1 GEBIED IN KAART BRENGEN

Om het gebied goed in kaart te brengen, zijn de volgende aandachtspunten van belang:

- Wat is de begrenzing van het gebied? Hoe beter het gebied is begrensd, hoe duidelijker het is welke problemen er spelen en welke stappen ondernomen moeten worden.
- Wat is de omvang en de aard (branches) van de bedrijvigheid?
- Hoe ziet de organisatiegraad van de ondernemers eruit?
- Welke kwaliteit hebben de lokale voorzieningen (zoals bestrating, openbaar groen en straatverlichting)?

2.2.2 BRONNENONDERZOEK

Bronnenonderzoek geeft, door het gebruik van diverse (statistische) gegevens, inzicht in de feitelijke criminaliteit. Raadpleeg hiervoor diverse bronnen:

Politiegegevens

Politiecijfers geven inzicht in de geregistreeerde criminaliteit en overlast. De geregistreeerde criminaliteit betreft strafbaargestelde handelingen (vandalisme, diefstal, etc.). Met overlast worden 'kleine ergernissen' in de openbare ruimte aangeduid, zoals openbare dronkenschap, zwerfvuil en rondhangende jeugd.

De politiegegevens bestaan uit aangiften en meldingen uit het bedrijfsprocessensysteem van de politie. Binnen het bedrijfsprocessensysteem is elk veiligheidselement onderverdeeld in een aantal sub-elementen die als indicators gebruikt kunnen worden.

Brandweergegevens

De brandweergegevens bestaan uit een overzicht van de branden en de risico's die in het gebied spelen.

Lokale monitor

Gegevens uit de lokale (veiligheids)monitor vormen een aanvulling op de politiecijfers. Deze monitor verschaft informatie over het slachtofferschap en/of de veiligheidsbeleving van bewoners. De monitor geeft informatie over de zogenaamde black box (de gegevens waar geen aangifte van wordt gedaan en die dus niet bekend zijn bij de politie).

Naast de gemeente, zijn er ook andere lokale instanties of organisaties die in eigen beheer gegevens verzamelen. Hier valt te denken aan de Kamer van Koophandel, een Regionaal Platform Criminaliteitsbeheersing, bureau Halt, particuliere beveiligingsbedrijven, jongerenwerk, etc.

Monitor Criminaliteit Bedrijfsleven

Naast informatie over de problemen op lokaal niveau, kan het ook interessant zijn om inzicht te krijgen in landelijke veiligheidsthema's. De Monitor Criminaliteit Bedrijfsleven is een goede bron om trends te signaleren. Meer informatie over de Monitor Criminaliteit Bedrijfsleven is beschikbaar via de site van het CCV (www.hetccv.nl/kvo).

Interviews met sleutelfiguren

Verzamel naast kwantitatieve gegevens ook kwalitatieve informatie. Het interviewen van sleutelfiguren is hiervoor een optie. Sleutelpersonen zijn bijvoorbeeld: personeel, bezoekers van het winkelgebied of bedrijventerrein, beveiligingsmedewerkers, etc.

Enquêtes

Om het veiligheidsbeeld compleet te krijgen, is het zinvol om enquêtes te houden onder direct betrokkenen.

Enquêtes onder bezoekers

Er zijn verschillende mogelijkheden om bezoekers van een winkelgebied of bedrijventerrein te enquêteren. Bijvoorbeeld door middel van:

- Een vragenlijst met retourenvelop.
- Een vragenlijst laten afnemen door een enquêteur (mondeling of schriftelijk).
- Een vragenlijst op internet.

Aan iedere methode kleven voor- en nadelen. Het uitdelen van vragenlijsten is relatief goedkoop, maar de respons is vaak laag. Het voordeel van direct enquêteren is dat de respons vaak hoog is, maar er zijn wel meer kosten mee gemoeid.

Maak een tabel en schrijf in de linkerkolom de onderwerpen die uit het veiligheidsonderzoek naar voren zijn gekomen. Daarnaast komen kolommen waarin aangegeven kan worden:

- Frequentie van een type incident (risicokans): geef een 10 bij vaak, een 1 bij weinig.
- De mate van (im)materiële schade (ernst van de gevolgen): geef een 10 bij ernstige gevolgen en een 1 bij geringe gevolgen.
- Prioriteit aangeven door te vermenigvuldigen: is het onderwerp (op dit moment) een probleem?
- Wie is slachtoffer van het geconstateerde probleem?
- Waar vindt het probleem plaats?
- Wanneer vindt het probleem plaats?
- Wie of wat veroorzaakt het geconstateerde probleem (daders, situatie)?
- Oplossingen: wat kan er aan gedaan worden? (brainstorm; ideeën)

Door deze kwantificering wordt een gezamenlijke prioritering (top 10) vastgesteld. Het kan voorkomen dat niet iedereen dezelfde prioriteit toekent aan een bepaald probleem. Het is van belang om hier toch zoveel mogelijk consensus over te bereiken, zodat een door alle deelnemers gedragen maatregelenmatrix kan worden opgenomen in het plan van aanpak.

CCV-instrument Veiligheidsanalyse

Een handig hulpmiddel bij het uitvoeren van een veiligheidsanalyse is het CCV-instrument Veiligheidsanalyse. Dit instrument helpt lokale veiligheidspartners stapsgewijs bij het inzichtelijk maken van lokale veiligheidsproblemen. Het instrument is beschikbaar via de website van het CCV (www.hetccv.nl/instrumenten).

EISEN CERTIFICATIE

Om voor KVO-certificering in aanmerking te komen, moet de veiligheidsanalyse aan een aantal eisen voldoen. Deze eisen staan beschreven in het CCV Certificatieschema Keurmerk Veilig Ondernemen. Het certificatieschema is beschikbaar via de website van het CCV (www.hetccv.nl/regelingen).

2.3 PLAN VAN AANPAK

Op basis van de veiligheidsanalyse wordt een plan van aanpak opgesteld. Dit plan beschrijft welke organisatorische en fysieke maatregelen de komende twee jaar worden genomen om duurzaam aan veiligheid te werken.

2.3.1 DOEL PLAN VAN AANPAK

Het plan van aanpak moet duidelijk maken wie wat doet en wat al is bereikt in het kader van de verbetering van de veiligheid. Het is dus van essentieel belang dat het plan een goed en realistisch beeld geeft van de al gemaakte afspraken en de nog te nemen stappen. Het plan is daarmee het middel om zowel samenwerking als de concrete maatregelen en doelstellingen inzichtelijk te maken.

2.3.2 ELEMENTEN PLAN VAN AANPAK

De uitkomst van de veiligheidsanalyse is bepalend voor het opstellen van een plan van aanpak. Op basis van deze informatie wordt het mogelijk om doelstellingen, maatregelen en activiteiten te definiëren. Het concretiseren van de doelen (en daarmee de maatregelen en activiteiten) is noodzakelijk. Dit maakt de doelen meetbaar voor evaluatie.

ELEMENTEN PLAN VAN AANPAK

Het plan van aanpak bevat minimaal de volgende elementen:

- Een schriftelijk vastgelegd en goedgekeurd activiteitenplan voor minimaal 2 jaar.
- SMART omschreven doelstellingen en maatregelen in relatie tot de speerpunten zoals bepaald in de veiligheidsanalyse.
- Een omschrijving van de missie, visie en strategie van het KVO-samenwerkingsverband.
- Een vastgesteld beeld van de gewenste situatie ná implementatie van de maatregelen.
- De vaststelling van evaluatiemomenten en criteria.
- Een balans tussen de inspanningen van publieke en private partners.
- Een projectplan voor de uitvoering van de gekozen maatregelen.
- Een financiële paragraaf (mensen en middelen).
- De procedure bij interne en externe geschillen.

Omschrijf de doelen SMART:

- **Specifiek** De doelen moeten aangeven wat er precies wordt gedaan, helder en duidelijk.
- **Meetbaar** De doelen moeten een norm aangeven om te kunnen meten of het doel wordt gehaald.
- **Acceptabel** De doelen moeten worden gedragen door iedereen, zodat het engagement er is om er energiek en met voldoening aan deel te nemen.
- **Realistisch** De doelen moeten gehaald kunnen worden. Leg de lat niet te hoog (maar ook niet te laag) je moet er vat op hebben. De doelen moeten met acceptabele inspanningen bereikt kunnen worden.
- **Tijdgebonden** De doelen moeten de termijn vermelden waarbinnen het gewenste resultaat moet worden bereikt.

VOORBEELD VAN EEN GECONCRETISEERDE DOELSTELLING: AANPAK GELUIDSOVERLAST

Op winkelplein X wordt geluidsoverlast als een bron van ergernis ervaren. De ondernemers van dit winkelgebied hebben dit probleem aangekaart en zij willen dat hier nu echt eens wat aangedaan wordt. De onderstaande geconcretiseerde doelstelling kan dan gedefinieerd worden: De KVO-aanpak moet ertoe bijdragen dat het aantal geregistreerde gevallen van geluidsoverlast op winkelplein X tussen 01-10-2012 en 01-06-2013 met minimaal 15 procent afneemt. Bij het op deze wijze formuleren van doelstellingen moet de ambitie samengaan met de werkelijkheid. Het stellen van onrealistische doelen (bijv. 100 procent i.p.v. 15 procent) zorgt alleen maar voor teleurstelling. Daarnaast is het van belang dat iedere partij zich kan vinden in de doelstellingen.

Het plan van aanpak is lokaal van aard. De prioriteiten uit de veiligheidsanalyse zijn leidend. In de eerste plaats vat het plan van aanpak samen hoe de huidige veiligheidssituatie is en welke problemen zijn geconstateerd. Vervolgens worden de doelstellingen, maatregelen en activiteiten gedefinieerd. Plan niet te veel maatregelen. Dat gaat ten koste van het overzicht en de resultaten.

Omschrijf ook duidelijk wanneer en op welke wijze er geëvalueerd wordt. Dat geldt zowel voor de samenwerking (procesevaluatie) als voor de maatregelen (effectevaluatie).

De laatste stap is het opnemen van een financiële paragraaf. Begroot per maatregel wat de kosten zijn en geef aan vanuit welk budget dit wordt betaald. De uitvoering van maatregelen wordt de ene keer vanuit bestaande budgetten betaald, een andere keer is aparte, aanvullende financiering gewenst. Voorkom door een heldere beschrijving van de financiële mogelijkheden dat later in het proces maatregelen niet gerealiseerd kunnen worden door een tekort aan financiering.

Een voorbeeld van een plan van aanpak KVO is beschikbaar op de website van het CCV (www.hetccv.nl/kvo).

2.3.3 PROCESBEWAKER

Vergeet niet om in het plan van aanpak duidelijk aan te geven wie de projectleider is voor het KVO-traject. In de beginfase van een KVO zijn de partijen vaak erg gedreven om aan de slag te gaan. Maar het continue proces van het KVO vraagt om een termijnbewaker die de partners blijft informeren en enthousiasmeren.

EXTERNE PROCESBEGELEIDER

Een externe procesbegeleider (zie Meer informatie op pagina 51) ondersteunt in veel gevallen het proces naar certificering. Deze procesbegeleider kan ook na de eerste certificering nog worden ingeschakeld voor advies. Een procesbegeleider begeleidt een proces, niet het KVO-traject. Verwar de procesbegeleider dan ook niet met de projectleider. De verantwoordelijkheid blijft lokaal.

De uitvoering van de maatregelen (inclusief begroting) dient door alle partijen afzonderlijk in hun eigen jaarplannen te worden opgenomen. Benoem duidelijk wie wat doet. Voor de uitvoering van diverse maatregelen is het aan te bevelen om aan te sluiten bij bestaande georganiseerde partijen zoals parkmanagement (bedrijventerreinen) of centrummanagement (winkelgebieden).

EISEN CERTIFICATIE

Om voor KVO-certificering in aanmerking te komen, dient het plan van aanpak aan een aantal eisen te voldoen. Deze eisen staan beschreven in het CCV Certificatieschema Keurmerk Veilig Ondernemen. Het certificatieschema is beschikbaar via de website van het CCV (www.hetccv.nl/regelingen).

2.4 AANVRAGEN KVO-CERTIFICAAT BASIS SAMENWERKEN

Bedrijventerreinen en winkelgebieden komen voor certificatie in aanmerking als zij een aantal structurele maatregelen op het gebied van veiligheid treffen. Het certificaat kan behaald worden als een samenwerkingsverband is georganiseerd en er een plan van aanpak is opgesteld op basis van een veiligheidsanalyse.

Voor het KVO-certificaat Basis Samenwerken zijn minimaal vier maatregelen uit het plan van aanpak uitgevoerd, waarvan er ten minste twee naar aanleiding van de schouw zijn opgenomen. De maatregelen zijn door vier verschillende deelnemende partijen uitgevoerd.

Na een grondige en onafhankelijke beoordeling wordt de aanvraag al dan niet gehonoreerd. Deze beoordeling wordt uitgevoerd door een certificatie-instelling (kijk voor meer informatie en contactgegevens op www.hetccv.nl/regelingen, kies voor Keurmerk Veilig Ondernemen). Het moment van certificering vormt een controle op de geleverde inspanningen. Het verkrijgen van het certificaat is een bewijs van geleverde prestaties binnen de projectgroep, en is een belangrijke mijlpaal die gevierd kan worden. Het gebied is immers na het verkrijgen van het certificaat onderscheidend in zijn waarde.

Kernelementen certificatie

De kernelementen die bij een certificatie aan bod komen zijn in ieder geval:

- Het beoordelen van de documentatie.
- Schouw in het gebied.
- Interviews met projectleden.

Om ook na de certificering de aandacht niet te laten verslappen, staat de borging van het samenwerkingsverband hoog op de agenda. Na twee jaar vervalt de geldigheid van het KVO-certificaat. Het behalen van het certificaat is het startpunt voor het volgende certificatie-traject: het KVO-certificaat Continu Samenwerken.

2.5 UITVOERING PLAN VAN AANPAK

De deelnemers in het samenwerkingsverband voeren in deze fase de afspraken uit conform het plan van aanpak. De uitvoering wordt vastgelegd in de verslagen van het samenwerkingsverband. Deze fase vormt een cruciaal onderdeel binnen de cyclische benadering van het KVO. De insteek is dat partijen niet alleen een certificaat wensen, maar in overleg treden met elkaar om daadwerkelijk te werken aan veiligheidsproblemen. Juist het zichtbaar werken aan de verbetering van veiligheid versterkt het samenwerkingsproces.

Borging

Het goed bewaken van de voortgang, helpt het KVO-verband om alert te blijven. Het proces is al geborgd in het plan van aanpak van het KVO, maar de projectleider dient dit wel goed te monitoren.

Elementen die van belang zijn bij de borging:

- Structureel overleg. Stel een vergaderschema op waarin iedereen zich kan vinden.
- Bestemming van de projectgroep. Formaliseer de leden van de projectgroep. Houd rekening met vertegenwoordiging van alle relevante partijen en inventariseer of een aanvulling gewenst is.
- Maak heldere taakverdelingen. Ieder projectgroeplid heeft een bepaalde taak in de uitvoering van de maatregelen. Zorg dat deze goed zijn vastgelegd.
- Houd rekening met budgetten. Het feit dat er geen besluiten zijn genomen over de financiën, vormt vaak een groot knelpunt bij KVO-projecten. Zeker binnen het gemeentelijk apparaat dienen budgetverdelingen goed te zijn ingepland.

Communicatie

Leg de uitvoering van de activiteiten en de voortgang goed vast. Communicatie is van groot belang. Het is de sleutel tot succes om het draagvlak te vergroten en individuele ondernemers te betrekken bij de vorderingen binnen het KVO.

Uitvoering maatregelen

Het is goed om te overwegen of de uitvoering van de maatregelen kan worden gerealiseerd door een centrummanagement of parkmanagement. Dat zorgt ervoor dat het KVO-samenwerkingsverband als stuurgroep kan werken, terwijl de uitvoering ergens anders is belegd.

2.6 EVALUATIE EN NIEUWE ANALYSE

Het verdient aanbeveling de resultaten van het KVO periodiek te meten. In het plan van aanpak staat op welk moment er geëvalueerd wordt. De evaluatie is een belangrijk onderdeel van het KVO. De resultaten van de samenwerking (verbetering van de veiligheid) én de samenwerking zelf, vormen de belangrijkste onderwerpen van de evaluatie.

Het verzamelen van gegevens

Voordat daadwerkelijk kan worden begonnen met de evaluatie, is het verstandig om te bepalen welke gegevens daarvoor nodig zijn en hoe deze achterhaald kunnen worden. Om een KVO-project te evalueren, is het handig om verschillende gegevens te verzamelen en deze in hun samenhang te bekijken. Het is dan mogelijk om bijvoorbeeld politiecijfers te vergelijken met uitspraken die zijn gedaan door ondernemers.

Voor de evaluatie van het KVO kan gebruik worden gemaakt van effectevaluatie en procesevaluatie. Dit zijn twee vormen van projectevaluatie die elkaar aanvullen en die samen antwoord geven op de vraag hoe succesvol de cyclus van het KVO is geweest.

Evaluatie is geen eindpunt. Het achterliggende doel is verbetering: met elkaar vaststellen wat er goed ging en wat er voor verbetering vatbaar is. De uitkomst van de evaluatie is een boodschappenlijstje met verbeterpunten en acties hoe die verbeterpunten worden uitgevoerd. De evaluatie levert zo de bouwstenen voor een nieuwe veiligheidsanalyse en een aangepast plan van aanpak.

2.6.1 EVALUATIE VAN DE MAATREGELEN

De evaluatie van de samenwerking is een procesevaluatie. De evaluatiemomenten zijn vastgelegd in het plan van aanpak. Behalve een nameting is het ook mogelijk om tussenmetingen te verrichten. Een tussentijdse evaluatie kan uitwijzen dat bijstelling van de samenwerking of de maatregelen noodzakelijk is.

Analyseren veiligheidssituatie

Door de veiligheid in dit stadium opnieuw te analyseren, kan worden nagegaan of er daadwerkelijk een verbetering van de veiligheid heeft plaatsgevonden. Het vergelijken van de resultaten uit een eerste en de daaropvolgende metingen is overigens alleen mogelijk als op dezelfde wijze wordt geanalyseerd.

2.6.2 EVALUATIE VAN DE SAMENWERKING

Bij een procesevaluatie staat het verloop van het KVO-project centraal. Er wordt een oordeel gevormd over de uitvoering van het project. Dit gebeurt op basis van observatie, vraaggesprekken en analyse van administratieve gegevens. Een procesevaluatie kan onder meer uitspraken doen over de kosten, de werkwijze, de uitvoering van de maatregelen en de medewerking van bepaalde groepen, partijen of mensen. Ook hierbij is het mogelijk om tussentijds een meting te verrichten.

Evaluatierapport

Stel van de evaluatie een rapport op met daarin onder meer de bevindingen van alle leden van de projectgroep met betrekking tot de samenwerking en de maatregelen die zijn uitgevoerd. Denk hierbij aan:

- Invulling van de afspraken.
- De behaalde doelstellingen.
- De resultaten.
- Bevindingen van de samenwerkende partijen.

Bespreek de evaluatie ook met de doelgroep of met andere betrokkenen, zodat feedback mogelijk is. Een structurele aanpak betekent ook dat het verzamelen van gegevens over de effecten van de aanpak een continu proces blijft.

Ten slotte verdient het aanbeveling om de samenwerking per KVO-fase afzonderlijk te evalueren. Een goede evaluatie zorgt voor een permanente toegevoegde waarde van de samenwerking. De gegevens uit de nieuwe veiligheidsanalyse en het evaluatierapport zijn input voor het aanpassen van het plan van aanpak.

HANDLEIDING EVALUATIE PREVENTIEPROJECTEN

De handleiding 'Evaluatie preventieprojecten' is een handig hulpmiddel bij de evaluatie. De handleiding is te downloaden via de website van het CCV (www.hetccv.nl/webwinkel).

INHOUDSOPGAVE EVALUATIEVERSLAG

Het evaluatieverslag hoeft geen wetenschappelijk werkstuk te worden, het kan beperkt blijven tot de essentie.

Een voorbeeld van (de inhoudsopgave van) een evaluatieverslag:

1. Inleiding

- Wat zijn de oorspronkelijke afspraken over evaluatie?
- Hoe worden die afspraken nu ingevuld?
- Periode waarop de evaluatie betrekking heeft
- Uitkomsten eventuele tussentijdse evaluaties

2. Procesbeschrijving

- Hoe en wanneer is de samenwerking ontstaan?
- Wie werken er samen?
- Wat is er allemaal gedaan en gerealiseerd?

3. Doelstellingen

- Doelstellingen samenwerking algemeen
- Doelstellingen veiligheid
- Doelstellingen per partner

4. Resultaten

- Resultaten samenwerking algemeen
- Resultaten veiligheid
- Resultaten per partner

5. Standpunten van de samenwerkende partners

(over vorm en inhoud van de samenwerking en de veiligheid)

- Ondernemers
- Politie
- Brandweer
- Gemeente
- ...

6. Conclusies

- Verbeterpunten

2.7 PLAN VAN AANPAK VERNIEUWEN

Op basis van de evaluatie en de nieuwe analyse maakt het samenwerkingsverband een nieuw plan van aanpak. Dit plan is gericht op aanvullende stappen zowel in het proces als bij de uitvoering van maatregelen. Gewijzigde situaties (herstructurering, uitbreiding, wijzigingen in bestemmingsplan) worden hierin meegenomen.

In het plan van aanpak is een aantal vaste onderdelen opgenomen:

- Samenvatting van de uitkomst van de vernieuwde veiligheidsanalyse en evaluatie van de resultaten van de samenwerking.
- Vaststellen van het beeld van de bestaande situatie.
- De structuur van de samenwerking.
- Concrete maatregelen en doelstellingen.
- De missie, visie en strategie van het samenwerkingsverband.
- Het vaststellen van het beeld van de gewenste situatie.
- Besluitvorming en activiteitenplan.
- Evaluatiemomenten en criteria.

Het plan geeft opnieuw aan waar taken en verantwoordelijkheden liggen en welke doelen moeten worden bereikt, zowel met betrekking op de samenwerking als op concrete resultaten.

2.8 AANVRAGEN KVO-CERTIFICAAT CONTINU SAMENWERKEN

Het certificatie-traject voor het KVO-certificaat Continu Samenwerken is in grote lijnen gelijk aan het traject van de eerste certificering. Voor het certificaat Continu Samenwerken wordt het KVO-verband wederom getoetst op zijn samenwerking en de uitvoering van de maatregelen. Het KVO-project moet inzichtelijk maken wat er in de afgelopen periode is gedaan, welke plannen zijn uitgevoerd, wat de behaalde resultaten zijn en welke maatregelen worden afgesloten of voortgezet. De nieuwe veiligheidsanalyse maakt het plaatje compleet.

De certificering vindt meestal plaats op het moment dat het samenwerkingsverband zo'n twee jaar actief is. Vaak zijn rond deze tijd de grootste knelpunten in kaart gebracht en de maatregelen om deze aan te pakken, uitgevoerd. Ook als er geen grote problemen meer zijn, is het van groot belang dat de structuur van het samenwerkingsverband blijft bestaan. Voordeel hiervan is dat de KVO-samenwerking, naast het effectief aanpakken van de veiligheidsproblematiek, een grote meerwaarde heeft in het vroegtijdig signaleren van nieuwe knelpunten.

Maak niet de fout het samenwerkingsverband op te heffen vanwege het behalen van de nagestreefde resultaten. Het KVO heeft juist bijgedragen aan de oplossing van de problemen. Het aanhouden van de overlegstructuur houdt dynamiek in het gebied. Blijf daarom ook communiceren naar de doelgroep en andere relevante partijen. Daarnaast kan nu ook gekeken worden naar andere veiligheidsproblemen. Verdieping en uitbreiding kunnen een KVO verder versterken.

BIJLAGEN

BIJLAGE 1

PRÉ-KVO: STAPPENPLAN OM TE KOMEN TOT EEN GEZAMENLIJKE AANPAK

Niet in alle winkelgebieden waar de veiligheid gebaat zou zijn met een KVO komt de samenwerking goed tot stand. Soms wordt er een poging ondernomen, maar ontbreekt het bijvoorbeeld aan onderling vertrouwen of de nodige organisatiegraad. Ook kan het zijn dat verschillende eigenaren geen baat denken te hebben bij veiligheidsmaatregelen en hun personeel uitsluitend trainen en instrueren op verkoopvaardigheden.

Voor de winkelgebieden waar wel aanleiding zou zijn voor het opzetten van een KVO, maar waar de samenwerking niet tot stand komt, is het nuttig om extra inspanningen te plegen om die samenwerking wel tot stand te brengen. Het gestructureerd en planmatig stimuleren van ondernemers in een winkelgebied om gezamenlijk de onveiligheid aan te pakken, kan een KVO voorafgaan. Het is een gerichte en uitgebreidere voorbereiding om tot de intentieverklaring te komen, waar het KVO op voortbouwt. Dit wordt pré-KVO genoemd.

De hoogte van de criminaliteitscijfers, toename van het aantal overvallen, signalen van politie of brancheorganisaties of specifieke verzoeken van de gemeente of van ondernemers, kunnen een aanleiding vormen voor een pré-KVO. De ernst van deze problemen kan alleen lokaal worden afgewogen. In een regulier KVO wordt (afhankelijk van de omvang van het winkelgebied) uitgegaan van een zekere noodzakelijke respons onder de aanwezige ondernemers. Een pré-KVO biedt unieke kansen voor synergie en samenwerking als die benodigde respons in eerste instantie niet wordt gehaald, terwijl de eerdergenoemde problemen wel aanwezig zijn.

Indicatoren voor een pré-KVO zijn:

- Er zijn duidelijke veiligheidsproblemen, maar de ondernemers komen niet in actie.
- Er is sprake van een geleidelijke of plotselinge toename van het aantal overvallen.
- Het bewustzijn van het (on)veiligheidsniveau in de omgeving is (te) laag.
- Winkeliers lijken wel veiligheidsbelangen te hebben, maar willen (nog) geen bijdrage leveren aan benodigde oplossingen.
- Er is een sterke behoefte aan praktische ondersteuning (kennis- en hulpmiddelen).

Met korte-termijn successen in een pré-KVO kan op lange termijn succes voor een KVO ingeleid worden. De start maken van een traject waarvan de partijen nog overtuigd moeten worden, is nooit zonder risico. De besluitvorming rond het al dan niet inzetten van een pré-KVO betreft veelal politiek-financiële én een politiek-ideologische componenten. De gemeente heeft een evident belang bij veiligheid in een winkelgebied. Van die zijde mag daarom ook een financiële bijdrage verwacht worden, waarmee de binding aan het project ook beleidsmatig vast komt te liggen. Ook mogen de eerste initiatiefnemers expliciet aangesproken worden op commitment, ondersteuning en inzet voor een pré-KVO.

De te ondernemen stappen zijn nooit helemaal los te zien van de stappen in het KVO zelf. Er is ook niet altijd een scherpe grens te trekken tussen het pré-KVO en het daarop volgende 'reguliere' KVO. Wel kan een logisch volgorde in stappen aangegeven worden:



De stappen worden hieronder nader uitgewerkt.

STAP 1 - INITIATIEF EN DEFINITIEFASE

Allereerst maakt de (doorgaans lokale) initiatiefnemer een samenhangende beschrijving van de kaders, uitgangspunten en definities. Aanwijzingen in deze eerste stap zijn:

- Omschrijf de problematiek of directe aanleiding om tot het initiatief te komen (overvallen, structurele overlast, systematische criminaliteit etc.), zowel in termen van ervaring van de initiatiefnemer(s) als in feiten die worden ontleend aan (al eerder) opgestelde analyses.
- Beschrijf en zorg voor afbakening: waar liggen bijvoorbeeld de grenzen van het beoogde winkelgebied?
- Inventariseer welke partijen kunnen worden betrokken.
- Beschrijf helder wie er belang heeft bij maatregelen of een KVO.
- Bedenk van tevoren op welke manier de doelgroep zal worden benaderd om het gewenste gedrag te bereiken.

Als duidelijk is wat de kaders en de uitgangspunten zijn, is het essentieel een KVO- projectgroep in te stellen. Deze faciliteert de kwartiermaker of procesbegeleider. De kwartiermaker krijgt daarmee de verantwoordelijkheid om in het betreffende winkelgebied de voorbereidingen ter hand te nemen. Hij baseert zich op de beschreven kaders en uitgangspunten en stelt een voorlopige o-meting op: een beschrijvende 'foto' van de situatie. Enkele vereiste activiteiten zijn:

- Het opzoeken van veiligheidsgegevens (diverse metingen of monitor-resultaten, politiegegevens, statistieken).
- Een inventarisatie van al aanwezige of eerder ondernemen lokale activiteiten van organisaties zoals MKB Nederland, Kamer van Koophandel (KvK) of de wijkvereniging.
- Voorbereidende gesprekken met potentiële partners (gemeente, politie, HBD, KvK, brandweer en wijkorganisaties).
- Een inventarisatie van mogelijke financieringsbronnen, zoals lokale of landelijke subsidies, bijdragen van gemeenten, HBD etc.
- Een eigen verkenning van het gebied (voor zover deze gegevens nog onbekend zijn). Dit kan ook een schouw conform het 'reguliere' KVO zijn.

De eerste scan van het gebied en de problematiek geeft een voorlopige indruk van de noodzaak om veiligheidsmaatregelen in het gebied te initiëren. Dit kan met een relatief eenvoudige risico-analyse. Het is van belang hier geen lijvig document voor op te stellen, maar liever een beknopt overzicht van mogelijke risico's en daaraan gekoppeld een inschatting dat die risico's in dit gebied ook feitelijk tot incidenten komen. Het is van belang om de inventarisatie als voorlopig te beschouwen, omdat de uiteindelijke analyse door de betrokken partners moet worden gedeeld.

- Inventariseer de mogelijke risico's, bijvoorbeeld aan de hand van de gestandaardiseerde lijst (zestien dreigingen die relevant kunnen zijn voor ondernemers, zie kader).
- Beschrijf kort de risico's op basis van statistieken en de eerdere verkenning.
- Maak een inschatting van de kans op het daadwerkelijk vóórkomen van incidenten in de betrokken situatie.
- Prioriteer de risico's op basis van risico en kans.

Leg de intentie van de partijen die zich committeren aan een KVO-traject vast, bijvoorbeeld in een intentieverklaring.

INVENTARISATIE VAN RISICOGEBIEDEN

In het kader van criminaliteit tegen MKB-bedrijven is er een standaardlijst van mogelijke dreigingen ontwikkeld. Deze lijst met zestien verschillende dreigingen wordt hieronder weergegeven. De lijst kan behulpzaam zijn bij het inventariseren van de situatie in een pré-KVO-gebied. Uiteraard zijn niet alle dreigingen relevant voor elk winkelgebied.

1. Inbraak
2. Diefstal
3. Overval
4. Onverklaarde derving (interne diefstal)
5. Oplichting
6. Afpersing of chantage
7. Bedreiging of intimidatie
8. Geweld of vechtpartijen
9. Vandalisme of vernieling
10. Brandstichting
11. Drug en dealen
12. Ernstige overlast
13. Gevoel van onveiligheid
14. Computerinbraak / informatiediefstal
15. Pesten of discriminatie
16. Zedenincidenten / seksuele intimidatie

STAP 2 - BEZOEK EN CREËREN VAN DRAAGVLAK

Kenmerkend voor winkelgebieden waar een pré-KVO geïndiceerd is, is dat de ondernemers weinig onderling contact onderhouden en dat veiligheid niet als een gedeelde zorg gevoeld wordt. Aandacht voor individuele ondernemers en stimulerende begeleiding van het gebied als geheel, is dan ook de kern van elk pré-KVO. Het is daarom van belang om zoveel mogelijk ondernemers te betrekken bij de analyse van de problematiek.

Enkele tips en tricks hiervoor zijn:

- Begin met het een-op-een bezoeken van individuele ondernemers.
- Bezoek zo snel mogelijk degene die recent met een overval of ander ernstig incident te maken heeft gehad.

- Leg in de gesprekken verband met omzet, winst en derving.
- Deel alle informatie en het beeld van wat er volgens de ondernemers aan de hand is.
- Leg de nadruk op samen sterker staan.
- Zoek telkens concrete voorbeelden en aanleidingen (incidenten).
- Wees veel aanwezig in het gebied: zorg daarmee voor persoonlijk zichtbare continuïteit en betrouwbaarheid.

Het spreekt voor zich dat dezelfde betrokkenheid bij de andere betrokken partijen warm gehouden moet worden. Politie en gemeente zijn veelal bereid en in staat om hulp en bijstand te geven, maar zij hebben ook allerlei andere agenda's en belangen. Hou daarom nauw contact met deze partijen en zorg ook daar voor draagvlak, vertrouwen en respect.

STAP 3 - TOETSING VAN DE ANALYSE

In de eerste stap is er door de kwartiermaker/procesbegeleider een voorlopige analyse opgesteld. Het is van belang dat alle betrokkenen deze analyse delen, vooral de bepalende sleutelfiguren. Daarbij kunnen individuen uit hun positie als 'eenling' worden gehaald. Het is dan ook van belang om gezamenlijk een doel te formuleren dat voortkomt uit die gedeelde analyse. Betrokkenheid van de ondernemers zelf is de beste garantie dat de belangstelling en de eventuele acties vervolgd krijgen. De ondernemers voelen zich idealiter mede-eigenaar van de analyse. Het onderhouden van deze band is van blijvend belang. Daarbij zijn de volgende punten nuttig om langs te lopen, maar overhaast dat als begeleider niet.

- Hebben alle betrokkenen dezelfde zienswijze ten aanzien van veiligheid? Wat is de gezamenlijke noemer?
- Is de definitie van het probleem dezelfde als het project beoogde?
- Zijn er grote verschillen in gevoelde urgentie?

Organiseer niet alleen een onderling samenwerkingsverband, maar organiseer in dat kader zo mogelijk ook al een activiteit. Het liefst een die snel resultaat oplevert. Een voorbeeld daarvan zou een arrangement kunnen zijn als 'Afrekenen met winkeldieven'. Een 'quick win' kan aarzelende deelnemers over de streep trekken.

Communiceren over de analyse is van groot (en blijvend) belang: terugkoppeling geeft aan de ondernemers aan dat hun inbreng serieus genomen wordt en dat ze invloed hebben op de resultaten. Dat committeert ze ook aan oplossingen.

STAP 4 - ORGANISEREN VAN EEN SAMENWERKINGSVERBAND

Een georganiseerd samenwerkingsverband en een intentieverklaring over de voortzetting is de kroon op het werk van de kwartiermaker/procesbegeleider en de opmaat voor de overgang in een 'regulier' KVO. Het is mogelijk dat het eerste aangrijpingspunt voor een samenwerkingsverband eerder een economische invalshoek heeft dan dat de focus op veiligheid ligt. Dat is op zich geen probleem, want via de economische invalshoek wordt de gezamenlijkheid én het individuele belang gediend. Veiligheid kan daar naadloos in worden opgenomen.

Uiteraard is het beoogde samenwerkingsverband idealiter een ondernemersvereniging. Succesfactoren in deze fase zijn:

- Een gedeelde visie en gezamenlijke doelstelling.
- Een gevoeld samenwerkingsbelang en onderlinge afhankelijkheid.

In de gesprekken is er een focus op:

- Op welke onderwerpen kunnen de partners samenwerken?
- Welke eigen verantwoordelijkheid willen de partners houden?
- Op welke gebieden zouden de partners wat aan elkaar kunnen hebben?

STAP 5 - OVERGANG NAAR HET 'REGULIERE' KVO

Zodra er een gezamenlijk gevoelde noodzaak is om iets aan veiligheid toe doen en een vorm van samenwerking geformaliseerd is, kan de overgang naar een regulier KVO in gang gezet worden. Het is goed om dit moment te markeren met een intentieverklaring die verwijst naar de voortzetting van de in gang gezette werkzaamheden. De procesbegeleider plaveit de route daar naartoe. Een duidelijk punt achter het stimuleringstraject bevestigt voor de deelnemers het nut van de inspanningen. De intentieverklaring borgt bovendien dat de eerste vijf stappen ook gevolgd worden door stap 6: het feitelijke KVO.

VERVOLG - DOORLOPEN VAN EEN 'REGULIER' KVO

De werking en uitvoering van het KVO is beschreven in het Handboek KVO. Het is van belang dat het opgebouwde vertrouwen in de eerste fase niet verloren gaat. Dat zal doorgaans betekenen dat de kwartiermaker/procesbegeleider nog enige tijd 'in het zicht' blijft voor de deelnemers en bijvoorbeeld de eerste tijd met begeleider voor het reguliere KVO meeloopt en enkele vergaderingen aanwezig kan zijn. De stappen in het reguliere KVO borgen verder de processen die zorgdragen voor duurzame veiligheid en het behalen van het certificaat.

BIJLAGE 2

MAATREGELN

KVO-WINKELGEBIEDEN

In deze bijlage worden maatregelen beschreven die onderdeel kunnen uitmaken van het plan van aanpak en de maatregelenmatrix. Deze maatregelen zijn niet verplicht voor het behalen van het KVO-certificaat en hoeven uiteraard niet allemaal uitgevoerd te worden. De lijst is niet volledig, maar biedt inspiratie voor het ontwerp, de inrichting en het gebruik van een winkelgebied.

De maatregelen zijn onderverdeeld in gemeenschappelijke maatregelen (de openbare ruimte) en maatregelen die de individuele ondernemer (op winkelniveau) kan treffen. Enkele maatregelen gelden alleen in het geval van nieuwbouw.

Gemeenschappelijke maatregelen

Voor de verbetering van de veiligheid in een winkelgebied, zijn verschillende gemeenschappelijke maatregelen mogelijk. De maatregelen zijn gericht op inrichting, onderhoud, beveiliging, parkeervoorzieningen en het verhogen van de veiligheid op fiets- en looproutes van en naar het winkelgebied.

Individuele maatregelen

Niet alleen collectief, maar ook individueel zijn ondernemers verantwoordelijk voor de preventie van criminaliteit en brand. Voor veiligheid geldt: de keten is zo sterk als de zwakste schakel. De individuele ondernemer kan met de veiligheid in zijn eigen winkel op dezelfde wijze aan de slag als het samenwerkingsverband voor het hele winkelgebied:

- probleemanalyse
- plan van aanpak
- plan uitvoeren
- evaluatie
- plan aanscherpen/vernieuwen

GEMEENSCHAPPELIJKE MAATREGELN (OPENBARE RUIMTE)

INRICHTING WINKELGEBIED

- De entrees en de buitengevel van het winkelgebied zijn attractief, herkenbaar, overzichtelijk en (indien afsluitbaar) goed tegen inbraak beveiligd.
- De centrale publieksruimte is attractief, overzichtelijk, niet uitnodigend voor ongewenst gebruik, ingedeeld in herkenbare zones en geeft een goede oriëntatie (op basis van bewegwijzering, weghiërarchie, verlichting en bestrating).
- De centrale publieksruimte van een winkelgebied is zoveel mogelijk vrij van objecten, omdat die het zicht en de doorloop van het publiek kunnen belemmeren.
- Daglicht of daaraan gelijkwaardig kunstlicht is noodzakelijk.
- Zorg voor vandalismebestendige verlichting en spiegels.
- Prullenbakken en asbakken zijn aanwezig bij de entree (asbakken met vlamdovende eigenschappen, bijvoorbeeld zand op de bodem).
- Het winkelgebied is eenvoudig surveilleerbaar. In het winkelgebied zijn er lange, ondoorbroken zichtlijnen. Nissen in de bebouingswand ontbreken. Streef naar een zodanige

structuur van wegen en gangen dat het mogelijk is om in een korte ronde het gehele winkelgebied te kunnen overzien.

- In het winkelgebied is een automatische externe defibrillator (AED) aanwezig. Ondernemers en personeel zijn op de hoogte van de plaats, werking en eventuele code van de AED.

ONDERHOUD

- Er is een onderhoudsplan voor het winkelgebied en de omliggende parkeervoorzieningen, plantsoenen, groenstroken en pleinen.
- Er zijn goede afspraken over het onderhoud van het winkelgebied en de directe omgeving: parkeerterrein, fietsstallingen, plantsoenen en groenstroken en eventueel pleinen.
- Er is een procedure voor klachten over het onderhoud en reparatieverzoeken vastgelegd. Daarin is opgenomen dat op dergelijke klachten wordt gereageerd, wie er op reageert en op welke termijn actie wordt ondernomen (na ontvangst van het reparatieverzoek).

ZICHTBAARHEID EN VERLICHTING

- In ruimten die niet tot de centrale publieksruimte behoren (gangen/passages) staan geen kiosken, balies of kramen.
- Er is een duidelijk onderscheid tussen de hoofdentree en de nevenentrees. Er is vrij zicht op de entree vanuit de omgeving en bij voorkeur ook vanuit woningen. Er zijn geen bomen, luifels of obstakels die het zicht op de entree belemmeren.
- Als de entree afsluitbaar is, zijn de deuren transparant, bijvoorbeeld door middel van transparante rolluiken of transparante schuifdeuren.

PUBLIEK CAMERATOEZICHT

- Ga na of cameratoezicht de beste oplossing is voor de problemen die in het winkelgebied spelen. Om inzicht te krijgen in de noodzaak van publiekcameratoezicht, ontwikkelde het CCV het 'Afwegingskader publiekcameratoezicht' (www.hetccv.nl/cameratoezicht).
- Houd rekening met wettelijke kaders waaraan de inzet van cameratoezicht is gebonden (noodzakelijkheid, proportionaliteit, subsidiariteit). Het cameratoezicht mag bijvoorbeeld geen onevenredige inbreuk hebben op de persoonlijke levenssfeer.
- Zorg, voorafgaand aan de keuze voor cameratoezicht, voor genoeg juridische, technische en organisatorische deskundigheid.
- Besteed aandacht aan de effectiviteit van andere maatregelen die in de betreffende situatie (kunnen) worden toegepast. Op deze wijze kan een goede afweging plaatsvinden of het beoogde doel niet op een andere, minder ingrijpende manier, kan worden gerealiseerd.
- Zorg dat het cameratoezicht onderdeel uitmaakt van een breder pakket aan veiligheidsmaatregelen.
- Stel een programma van eisen voor camera's op. Iedere vorm van toezicht stelt andere eisen aan het camerasysteem (type camera, lens, mate van zwenkbaarheid en inzoomen, enz.).
- Maak kenbaar dat in het winkelgebied camera's worden gebruikt.
- Zorg dat het cameratoezicht live wordt uitgekeken of dat door middel van intelligente camera's bewakings- en andere hulpdiensten gewaarschuwd kunnen worden.
- Cameratoezicht is geen vervanging van de zichtbare aanwezigheid van politie en andere toezichthouders. Zorg dat dit toezicht ook op orde is.
- Zorg voor een zodanige kwaliteit van het beeldmateriaal dat goed te beoordelen valt welke opvolging wenselijk is.
- Het CCV-instrument 'Publiek-privaat cameratoezicht' (www.hetccv.nl/cameratoezicht) geeft algemene informatie over publiek-privaat cameratoezicht en beschrijft de voor- en nadelen voor de afzonderlijke samenwerkingspartners binnen een KVO.

MARKERING TERRITORIA

- Het gebruik van de uitstalruimte is gemarkeerd en gereguleerd.
- Het winkelfront verloopt langs een rechte rooilijn zonder verspringingen of nissen.
- De winkelpuien bevatten geen obstakels die het zicht belemmeren of brandgevaarlijk zijn.

- Terrassen zijn van een markering voorzien (bijvoorbeeld door een plantenbak of balustrade).
- De randvoorwaarden voor veilig geldtransport zijn op orde. De geldtransportwagons kan met de achterkant tot vlak tegen de gevelkuis gereden worden. De gevelkuis bevindt zich vlakbij de uitvalsroute en is niet achteraf gelegen.
- Bovenstaande regels staan bij voorkeur in de huur- of koopovereenkomst.
- Naleving van de regels is ingebed in het centrummanagement (indien aanwezig).

ATTRACTIVITEIT

- In de omgeving van het winkelgebied worden duurzame materialen toegepast. Deze materialen zijn gemakkelijk te beheren (snel schoon te maken en te vervangen bij beschadiging).
Voorbeelden zijn:
 - tegels voor de vloeren;
 - roestvrij staal voor straatmeubilair;
 - glas, tegels, roestvrij staal en hout (hout op minimaal 3,5 meter vanaf de vloer) voor wanden.
- Losstaande objecten (zoals kiosken) zijn attractief, gemakkelijk te onderhouden en belemmeren het zicht en de doorloop zo min mogelijk.
- De winkelpuien zijn attractief en dragen bij aan overzicht. Eventuele uitstallingen brengen de doorstroming van het publiek niet in gevaar.
- Er zijn geen rolluiken aanwezig of hooguit transparante.
- De etalage is tijdens de openstelling van het winkelgebied verlicht, ook al is de winkel gesloten.
- Het etalagelicht blijft ook na sluitingstijd op een minimumniveau branden.
- Objecten (zoals kiosken, bankjes, prullenbakken) zijn zodanig geplaatst dat ze geen verzamelplaats van zwerfvuil zijn en ze het schoonmaken niet hinderen. Dit kan door eisen te stellen aan het ontwerp en de positie van de objecten. Bij een bankje moet het bijvoorbeeld eenvoudig zijn om er een bezem onder- en achterlangs te halen.
- Geldautomaten staan op een plek waar de gebruiker, ook buiten winkeluren, gezien kan worden door het publiek.
- De terrassen in de publieke ruimte zijn eenvoudig te beheren en belemmeren de looproutes niet. Het verdient aanbeveling de grenzen van de terrassen in de bestrating aan te geven (bijvoorbeeld met behulp van noppen of speciale tegels in de vloer). Terrassen die onder toezicht van een horeca-exploitant vallen, bieden de voornaamste zitgelegenheid. De opslag van terrasstoelen en -tafels vormt geen obstakel.
- Vrije zitgelegenheden (zoals bankjes) worden ingericht op kortstondig gebruik en geplaatst op locaties die niet aantrekkelijk zijn voor zwervers of hanggroepen.

BRAND

- Het winkelgebied voldoet aan de brandveiligheidseisen van de actuele bouwregelgeving.
- Berging van afval vindt buiten bereik en buiten het zicht van het publiek plaats (dit in verband met brandstichting).
- Er wordt een plan gemaakt voor een ontruimingsoefening. Deze wordt gedurende de looptijd van het keurmerk ten minste een keer georganiseerd.
- De ontruimingsoefening en het preventieplan zijn ingebed in het centrummanagement (indien aanwezig).

LADEN EN LOSSEN

- De laad- en loszone hindert het publiek zo min mogelijk, is veilig voor het eigen personeel en beveiligd tegen betreding door onbevoegden.
- Indien de zone in de openbare ruimte ligt, is deze verlicht en zichtbaar vanuit de openbare ruimte.
- De toegangsweg voor het laden en lossen is – indien mogelijk – beveiligd en alleen voor geautoriseerd personeel toegankelijk.
- Inpandige laad- en loszones hebben de voorkeur. Als dit niet mogelijk is, zorg er dan voor dat de zones strikt gescheiden zijn van routes voor langzaam verkeer.
- De capaciteit van de laad- en loszone is voldoende, zodat vrachtwagens niet moeten wachten op een plek.

TOEGANKELIJKHEID

- Er is duidelijk sprake van een afsluitbaar winkelgebied dan wel een openbaar, straatachtig winkelgebied. Een mengvorm kan, maar vraagt om een zeer zorgvuldige afweging welk deel openbaar moet zijn en welk deel afsluitbaar. Daarbij speelt tevens het type winkels een rol: winkels die 's avonds open moeten kunnen zijn, dienen aan de openbare kant van het winkelgebied te komen.
- Als de entree afsluitbaar is, moet de brandweer (ook bij stroomuitval) wel toegang hebben.
- Looproutes zijn vrij van fietsenrekken, uitstallingen, etc.
- Als er problemen zijn of verwacht worden met het ongewenst ophouden van mensen, worden maatregelen genomen. Enkele voorbeelden: een smalle balustrade in plaats van een muurtje, een hellingbaan in plaats van een trap.
- Zitbanken, prullenbakken en overige obstakels zijn buiten de looplijn opgesteld.
- Ook aan de buitenzijde van het winkelgebied zijn geen mogelijkheden voor inbrekers om binnen te komen (zoals slecht beveiligde ramen of gevelopeningen).
- In het gebied zijn herkenningspunten aanwezig (bijvoorbeeld bij de hoofdentree en de nevenentree(s)). De route is vrij van obstakels en wegwijzers zijn voorhanden.
- Er zijn zo min mogelijk niveaunderschillen. De hellingen voor rolstoelgebruikers lenen zich niet voor het skaten (bijvoorbeeld door een anti-skate laag).
- Doorgaande routes naar avondvoorzieningen zoals bars, discotheken en restaurants lopen buiten het winkelgebied om.

VERKEERSVEILIGHEID

- Zorg dat bezoekers het winkelcentrum op een veilige manier kunnen bereiken. Analyseer hiervoor de huidige verkeerssituatie in en rondom het winkelgebied en ga na waar deze verbeterd kan worden.
- Neem, indien nodig, infrastructurele maatregelen om de verkeersveiligheid van fietsers en voetgangers te verbeteren. Denk vooral aan maatregelen voor de kwetsbare verkeersdeelnemers (voetgangers en fietsers).
- Creëer veilige looproutes van en naar het winkelcentrum (vanuit de omliggende wijk en vanaf de parkeerplaatsen). Geef de routes duidelijk aan door middel van bewegwijzering of leidt de voetgangersstroom door middel van paaltjes, hekken of noppen op het trottoir langs deze veilige route.
- Breng in gebieden met veel voetgangers de snelheid van het overige verkeer omlaag of weer het gemotoriseerde verkeer.
- Ga na of het mogelijk is om op plaatsen waar voetgangers en snelverkeer elkaar ontmoeten, de rijsnelheid te reduceren tot 30 km per uur.
- Zorg dat er genoeg zebra's of andersoortige oversteekplaatsen zijn om het winkelcentrum te bereiken. Voor oversteekplaatsen kan aan de volgende maatregelen worden gedacht:
 - Verklein de oversteekafstand door een middenberm of door middel van uitstulpingen van het trottoir.
 - Voorzie meer oversteekplaatsen van verkeerslichten.
 - Denk bij de afstelling van het verkeerslicht aan de lagere loopsnelheid van ouderen.
- Zorg voor voldoende parkeerplekken, zodat automobilisten niet lang rond hoeven te rijden op zoek naar een parkeerplaats. Dit voorkomt tevens dat automobilisten uitwijken naar omliggende woongebieden.

FIETSENSTALLINGEN

- Het aanbod van fietsenstallingen bij het winkelgebied sluit aan op de behoefte tijdens drukke winkeltijden en kent een hoog veiligheidsniveau.
- Positioneer de fietsenstallingen zodanig dat sociale controle mogelijk is.
- Een aanbod van zowel bewaakte als onbewaakte fietsenstallingen is het meest ideaal.
- Fietsen moeten aan fietsenrekken kunnen worden vastgeketend.
- Als uit de veiligheidsanalyse blijkt dat her en der geparkeerde fietsen een probleem zijn, is het goed de aanwezige fietsenstallingen te controleren op locatie (niet te ver van de bestemming) en op de prijs. Ook kan controle door de politie verscherpt worden om 'wildparkeren' en

het langdurig stallen van fietsen tegen te gaan. Kijk voor meer informatie over veilige fietsenstallingen en de aanpak van wildparkeren op de website van het Centrum Fietsdiefstal: www.centrumfietsdiefstal.nl.

PARKEERTERREINEN

- Het aanbod van parkeervoorzieningen bij het winkelgebied sluit aan op de behoefte tijdens drukke winkeltijden en kent een hoog veiligheidsniveau.
- Parkeerterreinen zijn overzichtelijk en goed verlicht.
- In de overgangszone tussen het winkelgebied en het parkeerterrein is het verlichtingsniveau zodanig, dat een comfortabele en gelijkmatige overgang tussen het verlichtingsniveau in het winkelgebied en het niveau op het parkeerterrein wordt geboden.
- Voor voetgangers zijn er duidelijk gemarkeerde routes om van en naar hun auto te gaan. Doorgaande voetgangers- en fietsroutes lopen aan de rand van (en niet dwars over) parkeerterreinen.
- Op het parkeerterrein kan formeel toezicht (toezichthouders) ingesteld worden om de veiligheid te vergroten. Toezichthouders kunnen tevens een belangrijke rol spelen in het beheer. Kapotte betaalautomaten of slagbomen moeten bijvoorbeeld snel worden gesignaleerd en gerepareerd.

PARKEERGARAGES

- Parkeergarages voldoen bij voorkeur aan de veiligheidsrichtlijnen van de ESPA-norm (kijk voor meer informatie over de ESPA-norm op www.vexpan.nl).
- Bijzondere aandachtspunten wat betreft de sociale veiligheid in een parkeergarage zijn:
 - Goede oriëntatiemogelijkheden in de parkeergarage (door lange zichtlijnen en goede bewegwijzering).
 - Goede verlichting in verschillende ruimten van de garage (alleen verlichting op autoroutes is meestal niet voldoende).
 - Korte looproutes vanaf de geparkeerde auto's naar buiten (bijvoorbeeld door een centrale ligging van voetgangers in- en uitgangen).
 - De betaalautomaat is goed zichtbaar vanuit de omgeving en vanuit de beheerdersloge.
 - Op een voor het publiek goed zichtbare plaats is een ruimte voor de beheerder en/of voor toezichthouders ingericht.

INDIVIDUELE MAATREGELEN (WINKELNIVEAU)

VEILIGHEID IN DE WINKEL

- Er zijn huisregels voor gewenst gedrag van de klanten opgesteld. Het personeel is hiervan op de hoogte.
- Voorkom een overdosis aan informatie bij de ingang. Toon de huisregels op de plek waar ze van toepassing zijn. Enkele regels zijn al meteen na binnenkomst van toepassing, andere misschien pas in de kleedkamers of bij de kassa.
- Het openen en sluiten van het bedrijf geschiedt door minimaal twee personen. Als de winkelbezetting dit niet toelaat, is het een goed alternatief om hierover afspraken met de burens te maken.
- De bedrijfsleiding besteedt elk jaar aandacht aan het op peil houden van het preventiebewustzijn van het personeel ten aanzien van brandrisico's. De bedrijfsleiding is ook verantwoordelijk voor het naleven van de voorschriften van de verzekeraar en/of de brandweer (denk aan de opslag van brandgevaarlijk materiaal en het vrijhouden van de vluchtwegen).
- Om winkeldiefstal vanuit of van buiten de winkel te voorkomen, dienen meeneem-beperkende maatregelen getroffen te worden voor alle in de winkel aanwezige waardevolle artikelen. Dit geldt natuurlijk ook voor alle buiten de winkel geëtaleerde waardevolle artikelen. Afhankelijk van het assortiment kan de ondernemer kiezen voor een betalingscontrole-systeem, cameratoepassing en/of compartimentering.

PERSONEEL

- Weet wie er op welk moment van de dag in het pand aanwezig is.
- Screen sollicitanten voordat ze in dienst treden. Maak gebruik van de mogelijkheid om referenties na te trekken en neem alleen genoeg met originele diploma's en opleidingscertificaten.
- Stel huisregels op en neem deze op in de arbeidsvoorwaarden. In de huisregels staat wat wel en niet is toegestaan (bijvoorbeeld privé-telefoongesprekken, kopiëren voor eigen gebruik, privé-internetgebruik, gebruik van bedrijfseigendommen voor privédoeleinden, ongewenste intimiteiten, e.d.). Maak beleid op het gebied van interne criminaliteit en communiceer dit naar het personeel.
- Een handig hulpmiddel bij het screenen van sollicitanten en het tegengaan van interne criminaliteit is het CCV-instrument Aanpak interne criminaliteit (www.hetccv.nl/instrumenten).
- Zet veiligheid op de agenda van het werkoverleg tussen bedrijfsleiding en winkelpersoneel. Regelmatig werkoverleg is de basis om alle medewerkers te betrekken bij het opstellen en onderhouden van het veiligheidsbeleid. Besteed tijdens dit overleg ook aandacht aan interne criminaliteit. Het bespreekbaar maken en houden van deze vorm van criminaliteit kan veel schade voorkomen.
- De winkelbezetting beschikt over kennis en vaardigheden om op een veilige manier met winkeldiefstal, agressieve klanten en overvallen om te gaan.
- In een opleidingsplan staat wanneer welke training gevolgd dient te worden. Aspecten als gesprekstechniek en houdingsaspecten komen hierbij aan de orde.
- Er is slachtofferopvang geregeld. Slachtoffers van schokkende gebeurtenissen, zoals overvalslachtoffers kunnen over adequate opvang beschikken. Slachtofferhulp is een mogelijk eerste loket. Deze overheidsinstelling is gratis en kan indien nodig verder doorverwijzen.
- Het Hoofdbedrijfschap Detailhandel heeft veel informatie over veilig werken in de winkel (www.hbd.nl of www.stopwinkelcriminaliteit.nl).

OMGAAN MET KASGELD

- Stimuleer pintransacties. Door pintransacties is er minder contant geld in de winkel aanwezig waardoor het voor overvallers minder interessant wordt om een overval te plegen.
- In de kassa bevindt zich alleen wisselgeld. De dagopbrengst is niet direct voorhanden. De maatregelen hiertoe zijn voldoende duidelijk aan de klanten kenbaar gemaakt.
- Stort geld dat niet als wisselgeld dient, direct in een afroomkluis. Installeer deze afroomkluis binnen handbereik van de kassa. Zorg ervoor dat de afroomkluis voorzien is van een tijdsvertraging bij het openen. Deze tijdsvertraging dient met een sticker duidelijk vermeld te staan op de kluis, de kassa en op de toegangsdeur.
- Tijdens de winkelopeningsuren wordt er niet met geld door de winkel gelopen anders dan voor het aanvullen van muntgeld. Het kasgeld moet in een afgesloten ruimte worden geteld. Deze ruimte dient zodanig geconstrueerd te zijn dat de klanten het tellen niet kunnen zien.
- De plaats van de kassa is zorgvuldig gekozen, zodat de gelegenheid tot een kassagreep of aanleiding tot een overval beperkt wordt.
- De kassier heeft bij voorkeur zicht op de entree en de winkel.
- Een kassalade dient zo geplaatst te zijn dat:
 - Het zicht op het geld in de lade voor klanten belemmerd wordt.
 - De geopende geldlade niet eenvoudig voor derden bereikbaar is.
 - Tijdens het afrekenen direct oogcontact met de klant mogelijk is.
- De kassa kan door enkele eenvoudige handelingen (met één druk op de knop) te allen tijde worden geopend zodat er in geval van een overval geen paniek bij de kassamedewerker ontstaat.
- De openbare weg biedt onbelemmerd zicht op de winkel en de kassa.

VEILIGHEID VOOR KLANTEN EN DE BEVEILIGING IN DE WINKEL

- Zorg voor een overzichtelijke winkel. Dit kan op de volgende manieren bereikt worden:
 - De zichtlijnen in de winkel worden zo min mogelijk onderbroken en bieden goed zicht op klanten en het assortiment. Voor tijdelijke uitstallingen (bijvoorbeeld voor aanbiedingen) geldt als richtlijn een maximale stapelhoogte van 1.5 meter.
 - Bouwkundige belemmeringen, muurdammen, meerdere verdiepingen of gescheiden verkoopvloeren, kunnen door toepassing van spiegels of camera's overzichtelijk gemaakt worden.
 - De winkel biedt onbelemmerd zicht op de directe omgeving. Sociale controle door passanten kan immers alleen plaatsvinden als zij zicht hebben op wat er zich in de winkel afspeelt.

DE BEVEILIGING VAN HET WINKELPAND

- Schakel een erkend beveiligingsbedrijf in voor een risicoanalyse en een beveiligingsplan.
- De beveiliging tegen inbraak van het winkelfront en overige gevelopeningen voldoet aan de beveiligingsklasse die overeenkomstig is aan de risicoklasse-indeling winkels (kijk voor meer informatie op www.hetccv.nl/vrki).
- Indien toepassing van de risicoklasse-indeling een beveiligingsklasse oplevert waarbij elektronische inbraaksignalering noodzakelijk is, dient deze overeenkomstig de beveiligingsklasse te zijn aangelegd.
- Als er een alarminstallatie aanwezig is, zorg dan voor een snelle opvolging in geval van alarm.
- Zorg voor goed sleutelbeheer. Wie hebben er allemaal een sleutel van het pand en wie kennen de code van het alarmsysteem? Wordt de code regelmatig gewijzigd?
- Achterentrees en eventuele andere gevelopeningen zijn goed tegen inbraak beveiligd.
- Zorg voor een afsluitbare deur tussen het publieke winkelgedeelte en het niet-publieke deel van het pand (zoals de personeelsruimte en het magazijn). Op deze deur hangt een tekst die aan klanten duidelijk maakt dat ze geen toegang hebben.
- Het magazijn is overzichtelijk. Bijzonder aantrekkelijke of waardevolle goederen zijn extra beveiligd tegen diefstal.
- Medewerkers kunnen beschikken over een afsluitbare locker. Over het gebruik hiervan worden afspraken gemaakt. In elk geval is de locker bij afwezigheid van de medewerker open. Hiermee wordt sparen of 'koud zetten' zoveel mogelijk voorkomen. Koud zetten betekent dat personen gestolen objecten tijdelijk in de locker opbergen, waar het op een rustig moment uit meegenomen kan worden.
- Maak gebruik van meeneem-beperkende maatregelen voor waardevolle goederen (laptops, voorraad, e.d.).
- Lichtkoepels en kelderluiken zijn tegen inbraak beveiligd.
- De brandmeldinstallatie, de blusmiddelen, de vluchtwegen en de opslagruimten voor brandgevaarlijk materiaal voldoen aan de brandweer- en verzekeringseisen.
- Op de werking van de eventuele brandalarminstallatie, nood- en transparantverlichting en blusmiddelen houdt de bedrijfsleiding, in overleg met de brandweer, periodiek (bijvoorbeeld jaarlijks) controle.
- Maak aan de buitenkant zichtbaar (bijvoorbeeld door middel van borden, stickers, pictogrammen) dat het pand beveiligd is.
- Doe altijd aangifte bij de politie als er, ondanks de getroffen maatregelen, toch iets misgaat.

PRIVAAT CAMERATOEZICHT

- Wanneer in het winkelgebied onvoldoende maatregelen getroffen kunnen worden om criminaliteit te beperken, kunnen op de individuele kavels camera's aangebracht worden.
- Zorg dat vanaf een beperkt aantal punten de volledige winkelruimte door camera's overzien kan worden.
- Zorg bij gebruik van camera's voor voldoende verlichting.
- Kijk voor meer informatie over de inzet van cameratoezicht op www.hetccv.nl/cameratoezicht. Meer informatie over de juridische aspecten is beschikbaar op www.cbweb.nl.

BIJLAGE 3

MAATREGELLEN KVO-BEDRIJVENTERREINEN

In deze bijlage worden maatregelen beschreven die onderdeel kunnen uitmaken van het plan van aanpak en de maatregelenmatrix. Deze maatregelen zijn niet verplicht voor het behalen van het KVO-certificaat en hoeven uiteraard niet allemaal uitgevoerd te worden. De lijst is niet volledig, maar biedt inspiratie voor het ontwerp, de inrichting en het gebruik van het bedrijventerrein.

De maatregelen zijn onderverdeeld in gemeenschappelijke maatregelen (de openbare ruimte) en maatregelen die de individuele ondernemer (op bedrijfsniveau) kan treffen. Enkele maatregelen gelden alleen in het geval van nieuwbouw.

Gemeenschappelijke maatregelen

Voor de verbetering van de veiligheid op een bedrijventerrein, zijn verschillende gemeenschappelijke maatregelen mogelijk. De maatregelen richten zich op inrichting, onderhoud, brand, toegankelijkheid voor hulpdiensten en het realiseren van goede blusvoorzieningen.

Individuele maatregelen

Niet alleen collectief, maar ook individueel zijn bedrijven verantwoordelijk voor de preventie van criminaliteit en brand. Voor veiligheid geldt: de keten is zo sterk als de zwakste schakel. De individuele ondernemer kan met de veiligheid in zijn eigen bedrijf op dezelfde wijze aan de slag als het samenwerkingsverband voor het hele bedrijventerrein:

- probleemanalyse
- plan van aanpak
- plan uitvoeren
- evaluatie
- plan aanscherpen/vernieuwen

GEMEENSCHAPPELIJKE MAATREGELLEN (OPENBARE RUIMTE)

INRICHTING BEDRIJVENTERREIN

- Deel het bedrijventerrein zodanig in dat het mogelijk is om de individuele kavels af te scheiden van de openbare weg.
- Maak zoveel mogelijk gebruik van natuurlijke elementen (water, groenzones) om de toegang tot (gedeelten van) het bedrijventerrein te beperken.
- Geef voetgangers en fietsers indien mogelijk een eigen pad, gescheiden maar wel in het zicht van het autoverkeer.
- Beplanting of andere objecten mogen de zichtlijnen niet belemmeren.
- Pas heldere, goed leesbare en uniforme bewegwijzering toe. De keuze voor verwijzing naar straatnamen of bedrijfsnamen wordt afgestemd op de situatie. Een overzichtsplattegrond bij de entree(s) met daarop zowel straatnamen als bedrijfsnamen kan de bezoeker eventueel aanvullende informatie geven.

- Uit het ontwerp van de openbare ruimte en van de individuele kavels moet duidelijk blijken wie verantwoordelijk is voor het gebied.
- Op het bedrijventerrein is een automatische externe defibrillator (AED) aanwezig. Ondernemers en personeel zijn op de hoogte van de plaats, werking en eventuele code van de AED.

VERLICHTING

- Verlicht de openbare ruimte goed, dat wil zeggen helder, prettig en gelijkmatig.
- In veel gevallen is aparte verlichting voor het langzame verkeer noodzakelijk. Voor autoverkeer wordt vaak licht toegepast met een slechte kleurherkenning (oranje of roze licht). Voor langzaam verkeer is wit licht juist noodzakelijk. Bovendien straalt de verlichting bij de autoweg vaak onvoldoende af naar fiets- en voetpaden. Alleen als de verlichting van het autoverkeer voldoende afstraalt naar de paden voor fietsers en voetgangers én als wit licht toegepast wordt, kan aparte verlichting voor het langzame verkeer achterwege blijven.
- Wanneer routes niet veel gebruikt worden maar wel verlicht moeten worden, kan variabele verlichting toegepast worden. De verlichting brandt dan zonder bezoekers op schemerniveau en schakelt bij naderende bezoekers over op het volwaardige verlichtingsniveau.
- Het lichtontwerp en het ontwerp van het openbaar groen (vooral bomen) dienen op elkaar afgestemd te worden. Zorg dat de boomkruinen de verlichting niet belemmeren.

PUBLIEK-CAMERATOEZICHT

- Ga na of cameratoezicht de beste oplossingen is voor de problemen die op het bedrijventerrein spelen. Om inzicht te krijgen in de noodzaak van cameratoezicht, ontwikkelde het CCV het 'Afwegingskader cameratoezicht' (www.hetccv.nl/cameratoezicht). Hierin staan diverse stappen beschreven op basis waarvan een weloverwogen keuze gemaakt kan worden om cameratoezicht wel of niet in te voeren of te continueren.
- Houd rekening met wettelijke kaders waaraan de inzet van cameratoezicht is gebonden (noodzakelijkheid, proportionaliteit, subsidiariteit). Het cameratoezicht mag bijvoorbeeld geen onevenredige inbreuk hebben op de persoonlijke levenssfeer.
- Zorg, voorafgaand aan de keuze voor cameratoezicht, voor genoeg juridische, technische en organisatorische deskundigheid.
- Besteed aandacht aan de effectiviteit van andere maatregelen die in de betreffende situatie (kunnen) worden toegepast. Op deze wijze kan een goede afweging plaatsvinden of het beoogde doel niet op een andere, minder ingrijpende manier, kan worden gerealiseerd.
- Zorg dat het cameratoezicht onderdeel uitmaakt van een breder pakket aan veiligheidsmaatregelen.
- Stel een programma van eisen voor camera's op. Iedere vorm van toezicht stelt andere eisen aan het camerasysteem (type camera, lens, mate van zwenkbaarheid en inzoomen enz.).
- Maak kenbaar dat op het bedrijventerrein camera's worden gebruikt.
- Zorg dat het cameratoezicht live wordt uitgekeken of dat door middel van intelligente camera's bewakings- en andere hulpdiensten gewaarschuwd kunnen worden.
- Zorg voor een zodanige kwaliteit van het beeldmateriaal dat goed te beoordelen valt welke opvolging wenselijk is.
- Het CCV-instrument 'Publiek-privaat cameratoezicht' (www.hetccv.nl/cameratoezicht) geeft algemene informatie over publiek-privaat cameratoezicht en beschrijft de voor- en nadelen voor de afzonderlijke samenwerkingspartners binnen een KVO.

PARKEREN

- Indien vrachtwagens in de openbare ruimte geparkeerd mogen worden (dit kan toegestaan zijn in de algemene Plaatselijke Verordening), laat de wagens de overzichtelijkheid en de verkeersveiligheid dan niet beperken. Dit kan door wegen voldoende breed te maken of door een collectieve parkeerplaats te realiseren.
- Voor een collectieve parkeerplaats moeten de verantwoordelijkheden duidelijk vastgelegd worden, evenals het beheer en eventueel toezicht.

TOEGANKELIJKHEID HULPDIENTEN

- Het bedrijventerrein is goed bereikbaar voor hulpdiensten (ambulance, politie en brandweer).
- Zorg ervoor dat terreinafscheidingen en andere barrières (bijvoorbeeld paaltjes, pollars of slagbomen) de werkzaamheden van de hulpdiensten niet hinderen. Hulpdiensten moeten snel ter plaatse kunnen zijn. Een onverwachte barrière op hun weg is absoluut niet wenselijk. Eventueel kunnen op hekwerken brandweersleutelsystemen aangebracht worden. Overleg hierover met de hulpdiensten.

BLUSWATERVOORZIENING

- Zorg voor een goede primaire en secundaire bluswatervoorziening.
- Gedurende een grootschalige brandbestrijding kan het nodig zijn tijdelijk een noodvoorziening te treffen ten behoeve van de aanvoer van extra bluswater. Via een zogenaamde slangenweg wordt, bijvoorbeeld uit een kanaal, water getransporteerd naar de plaats van inzet. De eerste brandweereenheid moet snel een verbinding kunnen maken tussen de waterwinplaats en de watertank of tussen de waterwinplaats en het verdeelstuk. Overleg met de brandweer hierover is van belang.

INDIVIDUELE MAATREGELEN (BEDRIJFSNIVEAU)

DIEFSTAL EN INBRAAK

- Ga na wat er uit het bedrijf gestolen zou kunnen worden en wat dat voor de bedrijfscontinuïteit betekent.
- Beperk voor onbevoegden de toegang tot het terrein van het bedrijf, bijvoorbeeld door een voldoende hoog hek.
- Beperk de toegang tot het bedrijfspand. Zorg voor goed toegangsbeheer via de receptie.
- Zorg voor goed sleutelbeheer. Wie hebben er allemaal een sleutel van het pand en wie kennen de code van het alarmsysteem? Wordt de code regelmatig gewijzigd?
- Maak gebruik van meeneem-beperkende maatregelen voor waardevolle goederen (laptops, voorraad, e.d.).
- Schakel een erkend beveiligingsbedrijf in voor een risicoanalyse en een beveiligingsplan.
- Als er een alarminstallatie aanwezig is, zorg dan voor een snelle opvolging in geval van alarm.
- Maak aan de buitenkant zichtbaar (bijvoorbeeld door middel van borden, stickers, pictogrammen) dat het pand beveiligd is.

VEILIGHEID EN BEVEILIGING

- Weet wie er op welk moment van de dag in het pand is. Maak een bezoekersreglement (bijvoorbeeld met bepalingen over het ophalen, begeleiden en wegbrengen van bezoekers en klanten). Regel de bevoegdheid tot overwerken. Regel de toegang tot de computerruimte.
- Bewaar vertrouwelijke en bedrijfsgevoelige documenten in een (inbraak- en brandwerende) kluis. Neem maatregelen voor de afvoer c.q. vernietiging van vertrouwelijke documenten en gegevens.
- Vraag sollicitanten om originele diploma's te tonen. Controleer de referenties van sollicitanten en tijdelijk personeel voordat zij in dienst treden.
- Ontwikkel huisregels en neem deze op in de arbeidsvoorwaarden. In de huisregels staat wat wel en niet is toegestaan (bijvoorbeeld privé-telefoongesprekken, kopiëren voor eigen gebruik, privé-internetgebruik, gebruik van bedrijfseigendommen voor privédoeleinden, ongewenste intimiteiten, e.d.). Maak beleid op het gebied van interne criminaliteit en communiceer dit naar het personeel.
- Een handig hulpmiddel bij het screenen van sollicitanten en het tegengaan van interne criminaliteit is het CCV-instrument Aanpak interne criminaliteit (www.hetccv.nl/instrumenten).

ENTREES VAN DE KAVELS

- Beperk het aantal toegangen tot de kavels zo mogelijk tot één.

INRICHTING VAN HET VOORTERRAIN

- Gebouwen moeten óf zoveel mogelijk aansluitende gevels hebben óf juist een behoorlijke tussenruimte. Een smalle steeg tussen twee gebouwen is niet wenselijk.
- De delen van de kavel die zichtbaar kunnen zijn vanaf de openbare ruimte, zijn dat ook. Dit om optimaal gebruik te kunnen maken van sociale controle en om de effectiviteit van eventueel aanwezige surveillance te vergroten. Potentiële inbrekers of brandstichters worden zo ontmoedigd en eenmaal aangebrachte vernielingen of gestichte branden worden zo snel mogelijk ontdekt.
- Zorg ervoor dat het zicht vanaf de openbare ruimte en de zichtlijnen binnen de kavel zelf niet belemmerd worden door beplanting of andere objecten.
- Zorg voor goede verlichting op de delen van de kavel die vanaf de openbare weg zichtbaar zijn. Het lichtontwerp en het ontwerp van de beplanting dienen op elkaar afgestemd te worden.

PARKEERPLAATSEN OP DE KAVELS

- De parkeerplaats op een kavel ligt in ieder geval goed in het zicht van de bebouwing.
- Parkeerterreinen worden overzichtelijk ingericht, dus zonder hoge beplanting die het zicht vanuit de bebouwing of de openbare ruimte belemmert. Lage beplanting kan uiteraard wel worden toegepast.

LADEN EN LOSSEN

- Indien in de opslagruimte attractieve goederen opgeslagen worden, besteed dan extra aandacht aan inbraakpreventie.
- Maak de toegang bijvoorbeeld middels terreinafscheidingen ontoegankelijk.
- Breng verlichting aan bij de toegang indien deze in het zicht van de openbare ruimte ligt.

TERREINAFSCHEIDING

- Maak zoveel mogelijk gebruik van natuurlijke elementen (water, groenzones) om de toegankelijkheid van de kavels te beperken. Pas indien nodig hekwerk toe.
- Zorg ervoor dat terreinafscheidingen en andere barrières (bijvoorbeeld paaltjes, pollars of slagbomen) de werkzaamheden van de hulpdiensten niet hinderen.
- Als terreinafscheiding noodzakelijk wordt geacht, moet de entree goed zichtbaar zijn.
- Plaats de entrees in de terreinafscheiding ook in het zicht van de openbare ruimte.
- Beperk het aantal toegangen tot een minimum zodat bezoek op het terrein controleerbaar is.

FIETSENSTALLINGEN OP DE KAVELS

- Een fietsenstalling op een kavel (al dan niet afsluitbaar) ligt in ieder geval goed in het zicht van de bebouwing.
- De entree van een afsluitbare fietsenstalling ligt in het zicht van de bebouwing en bij voorkeur ook in het zicht van de openbare ruimte.
- Fietsenstallingen die niet in het zicht van de openbare ruimte liggen, zijn afsluitbaar.

BRAND EN BRANDGEVAAR BINNEN

- Denk na over het effect van brand op de bedrijfsvoering en neem maatregelen (bijvoorbeeld een back-up van het computersysteem en orderadministratie, brandwerende datakluis) om het risico voor de bedrijfscontinuïteit te verkleinen.
- Branddeuren moeten functioneren en brandwerende scheidingen moeten intact zijn.
- Zorg voor voldoende slanghaspels en brandblusapparaten in het gebouw, zorg dat mensen weten hoe ze moeten worden gebruikt en zorg dat de slanghaspels en brandblusapparaten jaarlijks door een erkend onderhoudsbedrijf gecontroleerd worden.
- Zorg dat brandbeveiligingsinstallaties (sprinklersysteem, brandmeldinstallatie, ontruimingsalarminstallatie, noodverlichtingsinstallatie) goed werken en jaarlijks worden onderhouden én dat er altijd iemand aanwezig is die ze kan bedienen.

- Houd periodiek contact met de brandweer en stel deze op de hoogte van eventueel aanwezige gevaarlijke stoffen of brandgevaarlijke situaties.
- Zorg dat het pand bereikbaar is voor de brandweer.
- De vluchtroutes in het pand moeten duidelijk herkenbaar zijn. Ze mogen niet geblokkeerd zijn door obstakels.
- Zorg voor een personeelsinstructie over wat te doen bij brand en ongevallen. Oefen regelmatig (minstens eens per jaar) het ontruimen van het gebouw volgens het ontruimingsplan.
- Zorg voor een goede instructie en voldoende voorzorgsmaatregelen bij brandgevaarlijke werkzaamheden.

BRAND EN BRANDSTICHTING BUITEN

- Zorg dat op de kavel van het bedrijf geen brandgevoelig materiaal (bijvoorbeeld pallets, emballagekarton, kunststof verpakkingsmateriaal) geplaatst is binnen een afstand van minder dan 10 meter van het gebouw en van het buurbedrijf.
- Stapel houten pallets niet hoger op dan 2 meter. Houten pallets vormen door de luchtige stapeling namelijk een enorme brandstapel. Een brandende stapel pallets is bij een wat grotere opslaghoogte (> 2 m) nauwelijks te blussen. Er komt een enorme hitte vanaf, die een ernstige bedreiging kan vormen voor alle nabijgelegen bedrijven.
- Sla pallets niet op tegen de gevels van gebouwen en zeker niet onder luifels van gebouwen.
- Sla pallets niet direct langs de openbare weg op.
- Laat pallets en afval regelmatig afvoeren, in elk geval voor het weekeinde. Dit kan ook collectief worden geregeld. Pallets en kratten zijn niet alleen brandbaar maar ook ideaal materiaal voor inbrekers (bijvoorbeeld om te gebruiken als 'trap' naar het dak van het bedrijfspand).
- Voorzie afvalcontainers altijd van een deksel en plaats ze bij voorkeur op een speciaal (omheind) gedeelte van het terrein (of leg ze vast met kettingen). Plaats containers in verband met het brandrisico niet tegen de gevels van gebouwen en niet onder luifels, en bij voorkeur ook niet direct langs de openbare weg. De containers moeten 's avonds afgesloten worden.
- Zorg dat de brandweer zich in noodgevallen over het bedrijfsterrein kan bewegen.

UITPANDIGE OPSLAG

- Sla objecten zoveel mogelijk inpandig op, een en ander in overeenstemming met de hiervoor geldende regelgeving. Uitpandige opslag is kwetsbaar voor brandstichting, vermindert de overzichtelijkheid en maakt een terrein interessanter voor inbrekers.
- Terreingedeelten die gebruikt worden voor buitenopslag zijn in ieder geval afgescheiden van de openbare weg. Omhein dergelijke terreingedeelten met een hekwerk van minimaal 1.80 meter hoog of een natuurlijke afscheiding die daarmee gelijkgesteld kan worden. Dit kan zowel brandstichting, inbraak als andere vormen van vandalisme voorkomen.
- Markeer op het terrein het gedeelte waar het materiaal opgeslagen kan worden.

CONTAINERS

- Reserveer in de bebouwing een ruimte waar containers in ieder geval 's avonds en 's nachts in opgeborgen kunnen worden. Open containers in de buitenruimte worden namelijk veelvuldig in brand gestoken of gebruikt als hulpmiddel bij een inbraak.
- Wanneer een inpandige ruimte voor containers absoluut niet mogelijk is, zorg dan voor afsluitbare containers die op minimaal 10 meter van bebouwing (incl. luifels) verankerd worden en op minimaal 2 meter afstand van wegen en hekwerken staan.
- Afsluitbare en verankerde containers liggen op een deel van het terrein dat met een hekwerk of een natuurlijke afscheiding ontoegankelijk is gemaakt.

GEVELS/ENTREES VAN GEBOUWEN

- Entrees van bedrijfspanden liggen in het zicht van de openbare ruimte en indien mogelijk ook in het zicht van woningen.
- Door ruimten uit het gebouw te laten steken, is meer sociale controle mogelijk dan wanneer alle ruimten vlak in de gevel liggen.
- Leg voor de voorgevels heldere rooilijnen vast, zodat de straat een rustig en overzichtelijk beeld geeft.

BEVEILIGING PAND

- Beveilig het pand overeenkomstig de risicoklasse-indeling voor bedrijven en instellingen (www.hetccv.nl/vrki).
- Indien toepassing van de risicoklasse-indeling een beveiligingsklasse oplevert waarbij elektronische inbraaksignalering noodzakelijk is, dient deze overeenkomstig de beveiligingsklasse te zijn aangelegd.
- Achterentrees en eventuele andere gevelopeningen zijn goed tegen inbraak beveiligd.
- Zorg voor afsluitbare deuren tussen het bezoekersgedeelte en het niet-publieke deel van het pand (zoals het kantoor, de personeelsruimte en het magazijn). Op de deuren hangt een tekst die aan bezoekers duidelijk maakt dat ze geen toegang hebben.
- Het magazijn is overzichtelijk. Bijzonder aantrekkelijke of waardevolle goederen zijn extra beveiligd tegen diefstal.
- Medewerkers kunnen beschikken over een afsluitbare locker. Over het gebruik hiervan worden afspraken gemaakt. In elk geval is de locker bij afwezigheid van de medewerker open. Hiermee wordt sparen of 'koud zetten' zoveel mogelijk voorkomen. Koud zetten betekent dat personen gestolen objecten tijdelijk in de locker opbergen, waar het op een rustig moment uit meegenomen kan worden.
- Lichtkoepels en kelderluiken zijn tegen inbraak beveiligd.
- De brandmeldinstallatie, de blusmiddelen, de vluchtwegen en de opslagruimten voor brandgevaarlijk materiaal voldoen aan de brandweer- en verzekeringseisen.
- Op de werking van de eventuele brandalarminstallatie, nood- en transparantverlichting en blusmiddelen houdt de bedrijfsleiding, in overleg met de brandweer, periodiek (bijvoorbeeld jaarlijks) controle.
- Doe altijd aangifte bij de politie als er, ondanks de getroffen maatregelen, toch iets misgaat.

PRIVAAT CAMERATOEZICHT

- Wanneer op het bedrijventerrein zelf onvoldoende maatregelen getroffen kunnen worden om criminaliteit te beperken, kunnen op de individuele kavels camera's aangebracht worden.
- Zorg bij het ontwerp van de kavels dat het terrein vanaf een beperkt aantal punten volledig door camera's overzien kan worden.
- Zorg bij gebruik van camera's voor voldoende verlichting.
- Kijk voor meer informatie over de inzet van cameratoezicht op www.hetccv.nl/cameratoezicht. Meer informatie over de juridische aspecten is beschikbaar op www.cbweb.nl.



MEER INFORMATIE

CVV-DOSSIERS EN -INSTRUMENTEN

Het Centrum voor Criminaliteitspreventie en Veiligheid (CCV) heeft voor een groot aantal veiligheidsthema's instrumenten en dossiers ontwikkeld die KVO-projecten kunnen inzetten.

Geweld tegen ondernemers

De KVO-module 'Geweld' richt zich op het voorkomen van agressie en geweld tegen het bedrijfsleven. De module helpt bij de realisatie van een veiliger werkomgeving. Aan bod komen maatregelen die ondernemers gezamenlijk en individueel kunnen treffen. Ook wordt verwezen naar relevante organisaties op het gebied van agressie en geweld.

De module beschrijft een aantal maatregelen die publieke en private partijen gezamenlijk kunnen inzetten. Denk aan maatregelen als een collectief winkelverbod, cameratoezicht, burenalarm, gezamenlijke gedragsregels en straatmanagement.

www.hetccv.nl/kvo

Aanpak overvallen

Overal waar buit aanwezig is, kan een overval plaatsvinden. Denk aan een overval op een winkel, horecagelegenheid of ander bedrijf. De 'Aanpak overvallen' biedt veiligheidspartners handvatten om maatregelen te nemen. Het bevat een stappenplan voor een lokale aanpak, een overzicht van de betrokken partijen en een database met lokale, regionale en landelijke interventies.

www.hetccv.nl/overvallen

Afwegingskader cameratoezicht

Om voor de invoering van publiek cameratoezicht inzicht te krijgen in de noodzaak van deze maatregel, ontwikkelde het CCV het 'Afwegingskader cameratoezicht'. Hierin staan diverse stappen beschreven op basis waarvan een weloverwogen keuze gemaakt kan worden om cameratoezicht wel of niet in te voeren. Daarnaast kan dit afwegingskader ingezet worden bij de evaluatie van cameratoezicht. Ten slotte helpt het afwegingskader bij het maken van een probleemanalyse.

www.hetccv.nl/cameratoezicht

Publiek-privaat cameratoezicht

Cameratoezicht wordt steeds vaker gebruikt als middel bij het handhaven van de openbare orde. Zowel bedrijven als overheden zetten op grote schaal camera's in voor de beveiliging van gebouwen, goederen en personen. Ook in winkelgebieden en op bedrijventerreinen is cameratoezicht min of meer vanzelfsprekend geworden.

Het CCV-instrument 'Publiek-privaat cameratoezicht' geeft algemene informatie over publiek-privaat cameratoezicht en beschrijft de voor- en nadelen voor de afzonderlijke samenwerkingspartners binnen een KVO.

www.hetccv.nl/cameratoezicht

Vandalisme

Bijna elke winkelgebied en bedrijventerrein in Nederland heeft met vandalisme te maken. Het ontsiert de omgeving, werkt verloedering in de hand en brengt flinke schade met zich mee. Het CCV-dossier 'Vandalisme' is een hulpmiddel om vandalisme terug te dringen. Het bevat zowel voorbeelden van gezamenlijke interventies als maatregelen die ondernemers individueel kunnen treffen.

www.hetccv.nl/vandalisme

Graffiti

Speciaal voor de aanpak van graffiti is het CCV-instrument 'Aanpak graffiti' ontwikkeld. De aanpak is bedoeld om graffiti structureel en effectief aan te pakken. Er is aandacht voor de achtergronden van graffiti, de partijen die bij de aanpak betrokken zijn en het juridisch kader. Elk onderdeel biedt best practices, zodat inspiratie opgedaan kan worden voor de lokale aanpak.

www.hetccv.nl/graffiti

Schade verhalen bij vandalisme

Als er in een KVO-gebied vandalisme is gepleegd, is het mogelijk om de schade te verhalen op de dader. Slachtoffers van schade door vandalisme kunnen zich op basis van artikel 51a van het Wetboek van Strafvordering als civiele partij in het strafproces voegen. Het instrument 'Schade verhalen bij vandalisme' legt uit hoe dit in zijn werk gaat.

www.hetccv.nl/instrumenten

Wijkinterventies

Wijkinterventies zijn maatregelen of aanpakken die veiligheidspartners kunnen inzetten om de veiligheid in de wijk te versterken. In de database Wijkinterventies biedt het CCV een groot aantal interventies die ondernemers, gemeente en politie alleen of gezamenlijk kunnen inzetten.

www.hetccv.nl/wijkinterventies

Brandveiligheid

De KVO-module 'Brand' is een hulpmiddel om de brandveiligheid op bedrijventerreinen en in winkelgebieden te vergroten. De module gaat onder andere in op de brandveiligheid van het eigen bedrijf, de brandveiligheid van de buurtbedrijven en brandveiligheid in de openbare ruimte.

www.hetccv.nl/kvo

PROCESBEGELEIDING

KVO-projecten kunnen gebruikmaken van procesbegeleiders. In de rol van deskundig en onafhankelijk intermediair ondersteunt en begeleidt de procesbegeleider de partijen.

De procesbegeleider als coach en inhoudelijke vraagbaak

Om de samenwerking binnen de projectgroep succesvol te laten verlopen, beschikt de procesbegeleider over zowel coachingsvaardigheden als over inhoudelijke kennis en ervaring van de KVO-systematiek. Coaching is nodig om partijen binnen de projectgroep nader tot elkaar te brengen en wederzijds begrip te kweken. Inhoudelijke kennis is onontbeerlijk, omdat er binnen de projectgroep vaak onvoldoende parate kennis is van de KVO-systematiek en de benodigde methoden en technieken.

De procesbegeleider onderhoudt al in de opstartfase intensief contact met de (beoogde) projectleider KVO. Dit om ondersteuning te geven bij het formeren van de projectgroep KVO en de projectleider te wijzen op de succesfactoren en knelpunten die in de praktijk voorkomen.

Procesbegeleiding winkelgebieden

Het Hoofdbedrijfschap Detailhandel stimuleert en ondersteunt de lokale KVO-projecten in het land met een team van regionaal opererende adviseurs. Deze projectadviseurs kunnen kosteloos door winkelgebieden worden ingezet.

Meer informatie: www.stopwinkelcriminaliteit.nl of tel: (070) 338 56 13.

Procesbegeleiding bedrijventerreinen

MKB Nederland heeft een speciaal KVO-team. Dit team bestaat uit procesbegeleiders die bedrijventerreinen kosteloos bijstaan. De procesbegeleiders hebben een ruime ervaring met publiek-private samenwerking en beschikken over best practices en andere nuttige informatie.

Meer informatie: www.mkb.nl/kvo of tel: (015) 219 12 37.

Centrum voor Criminaliteitspreventie en Veiligheid (CCV)

Het beheer van het KVO is in handen van het CCV.

Contactpersoon KVO: Rodney Haan

T (030) 751 67 33

F (030) 751 67 01

E info@hetccv.nl

I www.hetccv.nl/kvo

OVER HET CCV

Het Centrum voor Criminaliteitspreventie en Veiligheid (CCV) draagt bij aan de maatschappelijke veiligheid door met partners integrale aanpakken te ontwikkelen en een brede implementatie van deze aanpakken te bevorderen. Het CCV zorgt voor ondersteuning en afstemming op maat, gericht op de lokale praktijk.

Anderen onderwerpen waar het CCV actief op is zijn onder meer:

Het CCV en Veilig Uitgaan

De Kwaliteitsmeter Veilig Uitgaan (KVV) helpt gemeenten, horecaondernemers en politie om gezamenlijk de veiligheid in een uitgaansgebied te verbeteren. In zes stappen worden betrokken partijen bijeengebracht, veiligheidsproblemen geanalyseerd en maatregelen geselecteerd, uitgevoerd en geëvalueerd.

Meer informatie over de Kwaliteitsmeter Veilig Uitgaan is beschikbaar op: www.hetccv.nl/kvu.

Het CCV en inbraakrisico

De Verbeterde Risicoklassenindeling (VRKI) is een instrument om het inbraakrisico van woningen en bedrijfspanden te bepalen. Aan de hand van het inbraakrisico kan worden vastgesteld welke preventieve maatregelen nodig zijn.

Meer informatie over de Verbeterde Risicoklassenindeling is beschikbaar op: www.hetccv.nl/vrki.

Het CCV en inbraakpreventie

Het Politiekeurmerk Veilig Wonen (PKVW) draagt bij aan de sociale veiligheid in wijken. Het keurmerk zorgt voor een vermindering van vandalisme en overlast, waardoor de kosten voor schadeherstel en slachtofferhulp afnemen. Het PKVW bestaat uit een eisenpakket voor de bouw of renovatie van woningen, complexen en buurten.

Meer informatie over de Politiekeurmerk Veilig Wonen is beschikbaar op: www.politiekeurmerk.nl.

COLOFON

Uitgave

Centrum voor Criminaliteitspreventie en Veiligheid
Churchillaan 11, 3527 GV Utrecht
Postbus 14069, 3508 SC Utrecht
Informatiedesk (030) 751 67 77
info@hetccv.nl
www.hetccv.nl



Tekst

Robbie Keus, Tekstbureau Alfa Amsterdam

Begeleiding CCV

Rodney Haan

Redactiecommissie

Joeri Vig (CCV)

Michel de Vroege (CCV)

Ontwerp en vormgeving

VormVijf, Den Haag

Fotografie

Inge van Mill, Den Haag

ISBN

978-90-778-4547-9

© het CCV, september 2012

Stichting Centrum voor Criminaliteitspreventie en Veiligheid (CCV)
draagt bij aan de maatschappelijke veiligheid door het stimuleren van
publiek-private samenwerking, actieve kennisdeling van de veiligheidspraktijk
en kwaliteitsontwikkeling van instrumenten en regelingen.